

Редакцијски пречишћен текст

На основу члана 25. став 1. Закона о царинској служби („Службени гласник РС”, број 95/18),

Министар финансија доноси

ПРАВИЛНИК

о службеној одећи и начину употребе и трајању службене одеће царинских службеника

"Службени гласник РС", бр. 67 од 20. септембра 2019, 24 од 19. марта 2021.

Члан 1.

Овим правилником прописује се начин употребе и трајања службене одеће, радна места на којима царински службеници носе службену одећу и врста службене одеће.

Члан 2.

Службено одело царинских службеника је царинска униформа и радно одело, са ознакама.

Царинска униформа је зимска и летња.

Зимска царинска униформа за мушкарце састоји се од: ветровке са улошком, кишног мантила са капуљачом, блузона са панталонама, штепаног прслука, комбинезона, одела (сако и панталоне), кошуље дугих рукава, кравате, поло мајице дугих рукава, вуненог џемпера, вуненог пуловера без рукава, **дуксерице са рајсфершлусом**,* шапке, беретке, качкета, подкапе, вуненог шала, кожних рукавица, дубоких кожних ципела са гуменим ђоном, кожних кратких чизама са гуменим ђоном и кожног каиша.

Летња царинска униформа за мушкарце састоји се од: блузона са панталонама, комбинезона, одела (сако и панталоне), кошуље кратких рукава, кравате, поло мајице кратких рукава, **танког прслука са рајсфершлусом**,* шапке, беретке, качкета, плитких кожних ципела са кожним ђоном, плитких кожних ципела са гуменим ђоном и кожног каиша.

Зимска царинска униформа за жене састоји се од: ветровке са улошком, кишног мантила са капуљачом, блузона са панталонама, штепаног прслука, комбинезона, одела (блејзер, сукња и панталоне), кошуље дугих рукава, мараме, поло мајице дугих рукава, вуненог џемпера, вуненог пуловера без рукава, покривке за главу, качкета, подкапе, вуненог шала, кожних рукавица, кожних кратких чизама са гуменим ђоном, кожних дубоких ципела са гуменим ђоном и кожног каиша.

Летња царинска униформа за жене састоји се од: блузона са панталонама, комбинезона, одела (блејзер, сукња и панталоне), кошуље кратких рукава, мараме, поло мајице кратких рукава, покривке за главу, качкета, плитких кожних ципела са кожним ђоном, плитких кожних ципела са гуменим ђоном и кожног каиша.

*Службени гласник РС, број 24/2021

НАПОМЕНА ИЗДАВАЧА: :Чланом 1. Правилника о изменама и допунама Правилника о службеној одећи и начину употребе и трајању службене одеће царинских службеника ("Службени гласник РС", број 24/2021) предвиђено је да се у члану 2. ст. 1. и 3. Правилника после речи: „вуненог пуловера без рукава,” додају речи: „дуксерице са рајсфершлусом,” односно да се у ст. 2. и 4. после речи: „поло мајице кратких рукава,” додају речи: „танког прслука са рајсфершлусом,”. Како у ставу 1. овог члана недостају речи: „вуненог пуловера без рукава,” односно у ставу 2. речи: „поло мајице кратких рукава,” Редакција није спровела измене у наведеним ставовима.

Члан 3.

Боје царинске униформе су: сива – одело (сако, односно блејзер и панталоне, односно сукња), кишни мантил, ветровка, блузон са панталонама, штепани прслук, шапка, беретка, качкет и женска покривка за главу; светлосива у комбинацији са средњесивом – кошуља и поло мајица; тегет – кравата и марама; тамнотегет – џемпер, пуловер без рукава, **дуксерица са рајсфершлусом, танки прслук са рајсфершлусом***, подкапа и шал и црна – рукавице, каиш, зимска и летња обућа.

*Службени гласник РС, број 24/2021

Члан 4.

Зимско радно одело царинских службеника који раде на пословима контроле примене царинских прописа и унутрашње контроле је тамно плаве боје и састоји се од: дуже јакне са капуљачом, комбинезона и мајице дугих рукава са патент затварачем, панталона, мајице, поло мајице, кошуље, вуненог џемпера, прслука, **дуксерице са рајсфершлусом,*** кратке јакне, капе, подкапе, рукавица, торбе, опасача/подопасача, пододела (доњи веш) и чизама.

Летње радно одело царинских службеника који раде на пословима контроле примене царинских прописа и унутрашње контроле је тамно плаве боје и састоји се од: јакне, комбинезона и панталона, мајице, кошуље, прслука, **танког прслука са рајсфершлусом,*** капе, торбе, опасача/подопасача и чизама.

*Службени гласник РС, број 24/2021

Члан 5.

Радно одело царинских службеника који обављају послове у царинској лабораторији је беле боје и састоји се од: радног мантила, рукавица за рад и заштитне обуће.

Члан 6.

Радно одело запослених који раде у бифеу је црне боје и састоји се од: одела (сако, односно блејзер, прслук и панталоне, односно сукња), кошуље беле боје, кравате, односно ешарпе и заштитне обуће;

Радно одело запослених који раде у кухињи је беле боје и састоји се од: радног мантила, радне капе, радне блузе са панталонама, односно са сукњом, рукавицама за рад и заштитне обуће;

Радно одело запослених који раде на пословима техничког одржавања је плаве боје и састоји се од радног комбинезона и заштитне обуће;

Радно одело запослених који раде на пословима одржавања чистоће је плаве боје и састоји се од: радног мантила, рукавица за рад и заштитне обуће.

Члан 7.

Ознаке на царинској униформи су: амблем са знаком Управе царина, ознака на дугмадима и ознаке на еполетама.

Ознака на радном оделу царинских службеника који раде на пословима контроле примене царинских прописа и унутрашње контроле су: амблем са знаком Управе царина, амблем са заставом Републике Србије, ознаке на еполетама и натпис „ЦАРИНА/CUSTOMS”.

Ознаке на радном оделу царинских службеника Одељења за сузбијање кријумчарења поред ознака и натписа наведених у ставу 2. овог члана је и натпис „ОДЕЉЕЊЕ ЗА СУЗБИЈАЊЕ КРИЈУМЧАРЕЊА”.

Ознаке на радном оделу царинских службеника Одељења за унутрашњу контролу поред ознака и натписа наведених у ставу 2. овог члана је и натпис „УНУТРАШЊА КОНТРОЛА”.

Члан 8.*

Амблем садржи знак Управе царина и извезен је на платну димензија 76 x 64 mm, односно 50 x 43 mm.*

Амблем димензија 76 x 64 mm пришива се на горњи део спољног дела надлактице левог рукава ветровке са улошком, кошуље, поло мајице, вуненог џемпера, дуксерице са рајсфершлусом, блузона и комбинезона царинске униформе.*

Амблем димензија 76 x 64 mm пришива се на горњи део спољног дела леве стране у висини груди танког прслука са рајсфершлусом.*

Амблем димензија 76 x 64 mm пришива се на горњи део спољног дела надлактице левог рукава поло мајице, кошуље, вуненог џемпера, дуксерице са рајсфершлусом и комбинезона радног одела царинских службеника који раде на пословима контроле примене царинских прописа и царинских службеника Одељења за унутрашњу контролу.*

Амблем димензија 76 x 64 mm пришива се на горњи део спољног дела леве стране у висини груди танког прслука радног одела царинских службеника који раде на пословима контроле примене царинских прописа и царинских службеника Одељења за унутрашњу контролу.*

Амблем димензија 50 x 43 mm пришива се на средину чеоног дела беретке и качкета.*

Амблем димензија 50 x 43 mm израђује се и у облику значке која се причвршћује за средину чеоног дела шапке и покривке за главу помоћу два вијка димензија 2,5 x 5 mm са две навртке димензија 8 x 2,5 mm.*

*Службени гласник РС, број 24/2021

Члан 9.

Амблем са заставом Републике Србије, извезен је на тканини димензија 55 x 90 mm и прикачен чичак траком на горњи део спољног дела надлактице десног рукава поло мајице, кошуље, вуненог џемпера, **дуксерице са рајсфершлусом*** и комбинезона радног одела царинских службеника који раде на пословима контроле примене царинских прописа и царинских службеника Одељења за унутрашњу контролу.

*Службени гласник РС, број 24/2021

Члан 10.

Ознака на дугмадима је истог изгледа као знак Управе царина, без исписа.

Дугмад из става 1. овог члана могу се пришивати:

- 1) на сако и блејзер и величине су 22 mm;
- 2) на џеп сакоа и величине су 17 mm;
- 3) на нарамнице сакоа и блејзера, као и са обе стране шапке и покривке за главу и величине су 15 mm.

Члан 11.

Ознаке на еполетама су траке и петља. Траке су ширине 6 mm, односно 14 mm и ушивају се на еполету са размаком од 6 mm. Трака која је најближа дну еполете ушива се на 10 mm од дна. Петља је пречника 25 mm и ушива се на еполету од средине ивице траке која је најближа врху еполете.

Царински службеници носе еполете, и то:

- 1) управник царинарнице и начелник одељења – две траке ширине 14 mm, једна трака ширине 6 mm и петља;
- 2) координатор послова у царинарници и стручни консултант управника – две траке ширине 14 mm и једна трака ширине 6 mm;
- 3) остали руководиоци ужих унутрашњих јединица – четири, три, односно две траке ширине 6 mm, у зависности од степена стручне спреме у које је разврстано радно место и петља;
- 4) царински службеници распоређени на радно место са високим образовањем од најмање 240 ЕСПБ – четири траке ширине 6 mm;
- 5) царински службеници распоређени на радно место са високим образовањем од 180 ЕСПБ – три траке ширине 6 mm;
- 6) царински службеници распоређени на радно место са средњом стручном спремом – две траке ширине 6 mm.

Дуге еполете, са ознакама из става 2. овог члана, носе се на нараменицама сакоа, односно блејзера.

Кратка еполета са ознакама из става 2. овог члана отиснута је на тканини димензија 85 x 60 mm и прикачена чичак – траком на предњој десној страни горњих делова радног одела, осим јакне радног одела царинских службеника који раде на пословима контроле примене царинских прописа и царинских службеника Одељења за унутрашњу контролу.

Члан 12.

Натпис „ОДЕЉЕЊЕ ЗА СУЗБИЈАЊЕ КРИЈУМЧАРЕЊА“ из члана 7. став 3. овог правилника је сребрне боје, отиснут на тканини димензија 290 x 150 mm и прикачен чичак – траком на леђном делу јакне радног одела царинских службеника Одељења за сузбијање кријумчарења, односно отиснут је на леђном делу поло мајице словима сребрне боје, величине 25 mm.

Натпис „УНУТРАШЊА КОНТРОЛА“ из члана 7. став 4. овог правилника је сребрне боје, отиснут на тканини димензија 290 x 70 mm и прикачен чичак – траком на леђном делу јакне радног одела царинских службеника Одељења за унутрашњу контролу, односно отиснут је на леђном делу поло мајице словима сребрне боје, величине 25 mm.

Натпис „ЦАРИНА/CUSTOMS“ из члана 7. став 2. овог правилника је сребрне боје, отиснут на тканини димензија 120 x 70 mm и прикачен чичак – траком на предњем десном горњем џепу јакне радног одела царинских службеника који раде на пословима контроле примене царинских прописа и царинских службеника Одељења за унутрашњу контролу.

Члан 13.

Царински службеник у царинској униформи обавља послове:

- 1) царинског надзора;
- 2) царинског прегледа;
- 3) контроле царинско-робне документације и царињење робе;
- 4) контроле путничког промета;
- 5) продаје робе и евиденцију опреме и инвентара;
- 6) обезбеђење објеката.

Члан 14.

Управник царинарнице носи царинску униформу када директор одреди да потребе посла то захтевају.

Координатор послова у царинарници и стручни консултант управника царинарнице носе царинску униформу када управник царинарнице одреди да потребе посла то захтевају.

Члан 15.

Царински службеник у седишту Управе царина следеће послове обавља у цивилној одећи, а по потреби посла – у царинској униформи:

- 1) контрола примене царинских прописа;
- 2) интерна ревизија;
- 3) накнадна контрола;
- 4) утврђивање порекла робе;
- 5) унутрашња контрола.

Царински службеник који обавља административно-техничке послове у вези са пословима из става 1. тач. 1)–5). овог члана, не носи царинску униформу.

Царински службеник који ради на пословима контроле примене царинских прописа и унутрашње контроле, по потреби посла и по налогу руководиоца, може да носи и радно одело.

Члан 16.

Запослени који обавља послове у царинској лабораторији те послове обавља у радном оделу.

Члан 17.

Летња царинска униформа носи се од 15. априла до 14. октобра текуће године, а зимска царинска униформа од 15. октобра текуће године до 14. априла наредне године.

Управник царинарнице може да одреди да се летња, односно зимска царинска униформа носи и ван периода из става 1. овог члана, у зависности од временских услова на подручју одређене царинарнице.

Руководилац организационе јединице може да одреди да се летње, односно зимско радно одело царинског службеника који ради на пословима контроле примене царинских прописа и унутрашње контроле носи и ван периода из става 1. овог члана, у зависности од временских услова на терену.

Члан 18.

Трајање појединих делова царинске униформе је:

- 1) ветровка са улошком (један комад) – три године;
- 2) кишни мантил са капуљачом (један комад) – пет година;
- 3) мушко зимско одело – сако и панталоне – три године;
- 4) мушко летње одело – сако и панталоне – три године;
- 5) женско зимско одело – блејзер, сукња и панталоне – три године;
- 6) женско летње одело – блејзер, сукња и панталоне – три године;
- 7) еполете – дуге (један пар) – три године;
- 8) еполете – кратке (један пар) – три године;
- 9) кошуља дугих рукава (четири комада) – једна година;
- 10) кошуља кратких рукава (четири комада) – једна година;
- 11) покривке за главу, шапке, беретке (један комад) – две године;
- 12) кравата мушка (два комада) – две године;
- 13) марама женска (два комада) – две године;
- 14) вунени џемпер, пуловер, шал, подкапа (један комад) – две године;
- 15) кожане рукавице (један пар) – пет година;
- 16) дубоке кожане ципеле са гуменим ђоном – мушке (један пар) – три године;
- 17) кожане кратке чизме са гуменим ђоном – женске (један пар) – три године;
- 18) плитке кожане ципеле са кожним ђоном – мушке (један пар) – три године;
- 19) плитке кожане ципеле са кожним ђоном – женске (један пар) – три године;
- 20) плитке кожане ципеле са гуменим ђоном – мушке (један пар) – три године;

- 21) плитке кожне ципеле са гуменим ђоном – женске (један пар) – три године;
- 22) комбинезон (један комад) – четири године;
- 23) блузон са панталонама – три године;
- 24) штепани прслук (један комад) – четири године;
- 25) поло мајица кратких рукава (четири комада) – једна година;
- 26) поло мајица дугих рукава (четири комада) – једна година;
- 27) качкет (један комад) – четири године;
- 28) кожни каиш (један комад) – пет година,
- 29) дуксерица са рајсфершлусом (један комад) – две године;***
- 30) танки прслук са рајсфершлусом (један комад) – две године.***

Трајање појединих делова царинске униформе за царинске службенике из чл. 14. и 15. овог правилника је двоструко дуже од периода трајања из става 1. овог члана.

*Службени гласник РС, број 24/2021

Члан 19.

Трајање појединих делова зимског радног одела царинског службеника који ради на пословима контроле примене царинских прописа и унутрашње контроле је:

- 1) дужа јакна са капуљачом (један комад) – две године;
- 2) комбинезон (један комад) – две године;
- 3) мајица дугих рукава са патент затварачем (два комада) – једна година;
- 4) панталоне (два пара) – две године;
- 5) мајица (четири комада) – једна година;
- 6) поло мајица (четири комада) – једна година;
- 7) кошуља (два комада) – једна година;
- 8) вунени џемпер (један комад) – две године;
- 9) прслук (један комад) – три године;
- 10) кратка јакна (један комад) – две године;
- 11) капа (један комад) – три године;
- 12) подкапа (један комад) – три године;
- 13) рукавице (један пар) – три године;

- 14) торба (један комад) – четири године;
- 15) опасач/подопасач (један комад) – четири године;
- 16) пододело (доњи веш) (један комад) – једна година;
- 17) чизме (један пар) – две године;

18) дуксерица са рајсфершлусом (један комад) – две године;*

Трајање појединих делова летњег радног одела царинског службеника који ради на пословима контроле примене царинских прописа и унутрашње контроле је:

- 1) јакна (један комад) – две године;
- 2) комбинезон (један комад) – две године;
- 3) панталоне (два пара) – две године;
- 4) мајица (четири комада) – једна година;
- 5) кошуља (четири комада) – једна година;
- 6) прслук (један комад) – три године;
- 7) капа (један комад) – три године;
- 8) торба (један комад) – четири године;
- 9) опасач/подопасач (један комад) – четири године;
- 10) чизме (један пар) – две године;

11) танки прслук са рајсфершлусом (један комад) – две године.*

*Службени гласник РС, број 24/2021

Члан 20.

Трајање појединих делова радног одела за царинске службенике који обављају послове у царинској лабораторији је:

- 1) радни мантил (два комада) – три године;
- 2) заштитна обућа (два пара) – три године.

Члан 21.

Трајање појединих делова службене одеће из овог правилника рачуна се од дана када је царински службеник примио одећу.

Члан 22.

Службена одећа даје се на употребу без накнаде.

Члан 23.

Службена одећа, осим за време обављања послова радног места, може се носити само приликом доласка на рад, односно одласка са рада.

Члан 24.

Царински службеници носе једнообразну царинску униформу, о чему се стара руководиоца организационе јединице.

Члан 25.

Царински службеник из члана 13. став 1. тач. 1)–4), члана 14. и члана 15. став 1. тач. 2)–4) овог правилника уз царинску униформу на глави носи шапку (мушкарац) или покривку за главу (жена).

Царински службеник из члана 15. став 1. тач. 1) и 5) овог правилника уз царинску униформу на глави носи беретку (мушкарац) или покривку за главу (жена).

Шапку, беретку или покривку за главу царински службеник не мора да носи у затвореној просторији.

Члан 26.

Приликом ношења царинске униформе сако, односно блејзер мора да буде закопчан, кошуља увучена у панталоне, односно у сукњу и закопчана, дугме на оковратнику кошуље – закопчано, а рукави на кошуљи – закопчани на манжетнама. Завртање или подизање дугих рукава није дозвољено.

Царински службеник носи око врата кравату (мушкарац), односно мараму (жена).

Царински службеник из чл. 13. и 14. и члана 15. став 1. тач. 1)–5) овог правилника уз царинску униформу, за време летњег периода, може да носи кошуљу кратких рукава са краватом, односно марамом, без сакоа, односно блејзера.

Када се носи блузон са панталонама, не носи се кравата, а дугме на оковратнику кошуље може бити откопчано.

Уз царинску униформу носе се црне чарапе (мушкарац), односно једнобојне унихоп чарапе (жена), али не дезениране, односно мрежасте.

Члан 27.

Царински службеник службену одећу одржава чистом и уредном.

Члан 28.

Царински службеник службену одећу не може отуђити, нити на њој вршити измене у кроју, боји и ознакама.

Члан 29.

Ако царински службеник одсуствује са рада дуже од шест месеци, по било ком основу, трајање службене одеће, односно појединих делова службене

одеће продужава се за време за које је царински службеник одсуствовао са рада.

Члан 30.

По истеку времена трајања службене одеће из овог правилника она прелази у својину царинског службеника коме је дата на употребу.

Члан 31.

Царински службеник враћа службену одећу ако му је престао радни однос пре истека трајања те одеће.

Изузетно, од става 1. овог члана, царинском службенику може се одобрити да задржи службену одећу уз плаћање накнаде.

Висина накнаде из става 2. овог члана утврђује се према набавној цени службене одеће и времену њене употребе.

Одредбе ст. 1. и 2. овог члана не примењују се у случају смрти царинског службеника, односно остваривања права на пензију.

Члан 32.

Царински службеник у случају када службена одећа, у складу са одредбама овог правилника, пређе у његову својину, са службене одеће скида и предаје царинарници, односно надлежној организационој јединици у седишту Управе царина све службене ознаке.

Члан 33.

Ако царински службеник службену одећу, односно њен поједини део отуђи, уништи или знатно оштети својом кривицом, сам набавља нову службену одећу, односно њен поједини део.

Ако је службена одећа или њен поједини део уништен или знатно оштећен без кривице царинског службеника, царинском службенику даје се нова службена одећа, односно њен поједини део.

Члан 34.

Изглед царинске униформе дат је у прилогу који је одштампан уз овај правилник и чини његов саставни део.

Члан 35.

Службена одећа са припадајућим обележијима, која је издата царинским службеницима до дана почетка примене овог правилника остаје у употреби најкасније до 1. септембра 2021. године и може се издавати царинским службеницима до истека залиха.

Службена одећа сагласна одредбама овог правилника прибавиће се спровођењем поступка јавне набавке, најкасније до 1. марта 2021. године.

Члан 36.

Ступањем на снагу овог правилника престаје да важи Правилник о изгледу службеног одела царинских службеника („Службени гласник РС”, бр. 8/06, 94/06, 25/09, 30/12, 5/17 и 103/17) и Правилник о начину употребе и трајању службене одеће овлашћених и других царинских службеника („Службени гласник РС”, бр. 113/07, 58/10 и 103/17).

Члан 37.

Овај правилник ступа на снагу осмог дана од дана објављивања у „Службеном гласнику Републике Србије”.

Број 110-00-00354/2019-08

У Београду, 5. септембра 2019. године

Министар,

Синиша Мали, с.р.

ОДРЕДБЕ КОЈЕ НИСУ УНЕТЕ У "ПРЕЧИШЋЕН ТЕКСТ" ПРАВИЛНИКА

Правилник о изменама и допунама Правилника о службеној одећи и начину употребе и трајању службене одеће царинских службеника : "Службени гласник РС", број 24/2021-54

Члан 8.

Изглед тамнотегет дуксерице са рајсфершлусом, која је део зимске царинске униформе, и изглед тамнотегет танког прслука са рајсфершлусом, који је део летње царинске униформе (Прилог 2) одштампан је уз овај правилник и чини његов саставни део."

Члан 9.

Службена одећа са припадајућим обележијима, која је издата царинским службеницима до дана почетка примене овог правилника остаје у употреби и може се издавати царинским службеницима док трају залихе, односно до замене са службеном одећом израђеном сагласно одредбама овог правилника.

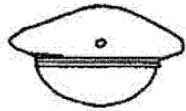
Службена одећа сагласна одредбама овог правилника прибавиће се спровођењем поступка јавне набавке, који ће започети најкасније 1. марта 2022. године.

Члан 10.

Овај правилник ступа на снагу осмог дана од дана објављивања у „Службеном гласнику Републике Србије”.

Прилог

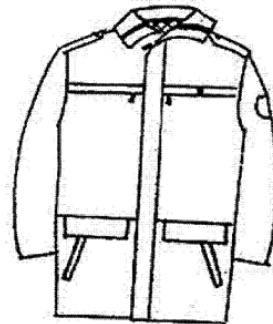
Зимска царинска униформа за мушкарце



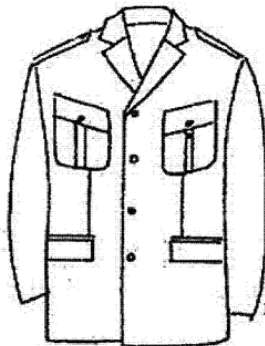
шапка сиве боје



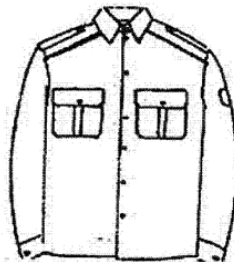
беретка сиве боје



ветровка сиве боје



одело сиве боје



кошуља дугих рукава
светло сиве боје
комбинација средње сиве боје



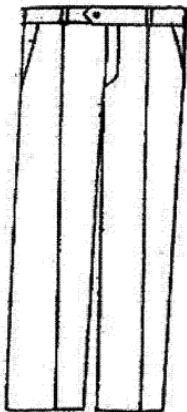
кравата тегет боје



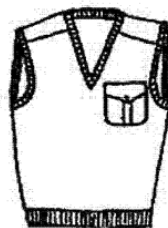
подкапа
тамно тегет
боје



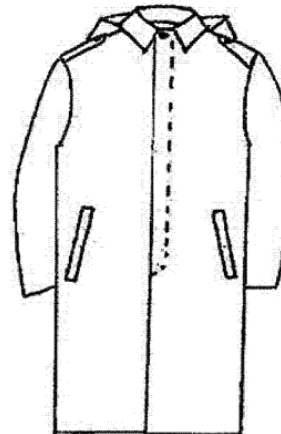
џемпер тамно тегет боје



панталоне сиве боје

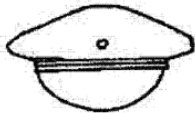


пуловер без рукава
тамно тегет боје

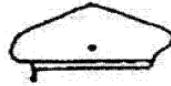


кишни мантил сиве боје

Летња царинска униформа за мушкарце



шапка сиве боје



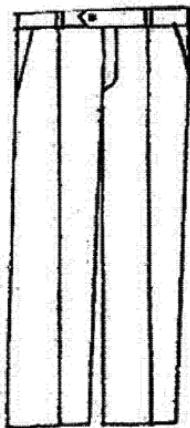
беретка сиве боје



одело сиве боје



кошуља дугих рукава
светло сиве боје
комбинација средње сиве боје



панталоне сиве боје



кравата
тегет боје

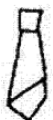


кошуља кратких рукава
светло сиве боје
комбинација средње сиве боје

Зимска царинска униформа за жене



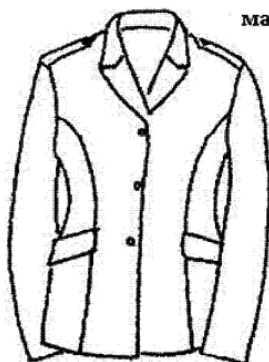
покривка за главу



марама тегет боје



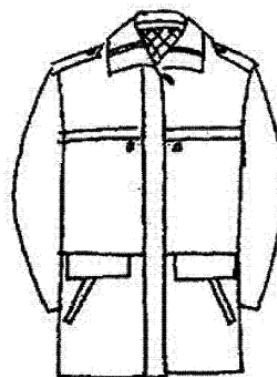
подкапа
тегет
боје



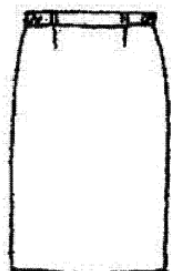
одело сиве боје



кошуља дугих рукава
светло сиве боје
комбинација са средње сивом бојом



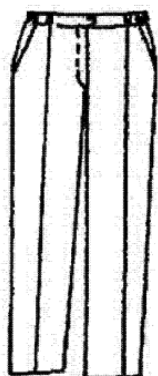
ветровка сиве боје



сукња сиве боје



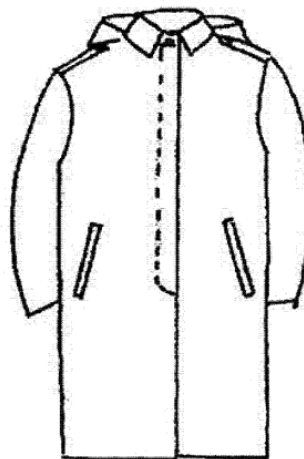
пуловер без рукава
тамно тегет боје



панталоне сиве боје



џемпер тамно
тегет боје



кишни мантил сиве боје

Летња царинска униформа за жене



покривка за главу



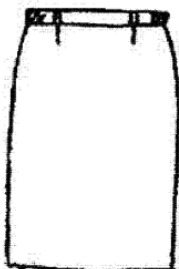
марама тегет боје



одело сиве боје



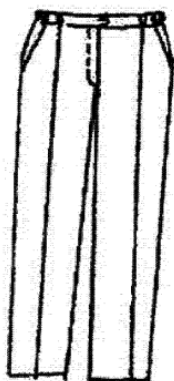
кошуља дугих рукава
светло сиве боје
комбинација средње сиве боје



сукња сиве боје



кошуља кратких рукава
светло сиве боје
комбинација средње сиве боје



панталоне сиве боје

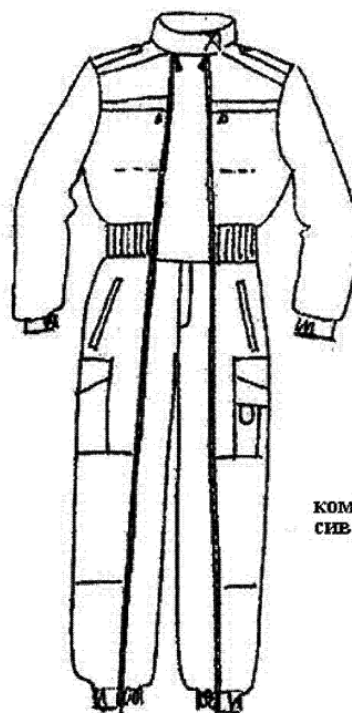
Царинска униформа која се носи при обављању послова при чијем вршењу је потребан већи физички напор



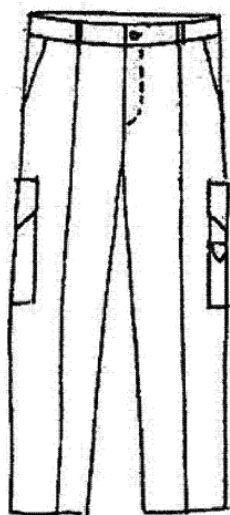
блузон сиве боје



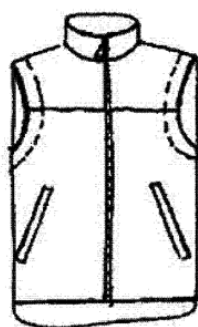
качкет сиве боје



комбинезон
сиве боје



панталоне сиве боје



прслук
сиве боје

НАПОМЕНА ИЗДАВАЧА: Правилником о изменама и допунама Правилника о службеној одећи и начину употребе и трајању службене одеће царинских

службеника ("Службени гласник РС", број 24/2021) додат је Прилог 2 (види члан 8. Правилника - 24/2021-54).

ПРИЛОГ 2

ТАМНОТЕГЕТ ДУКСЕРИЦА СА РАСФЕРШЛУСОМ – ДЕО ЗИМСКЕ ЦАРИНСКЕ УНИФОРМЕ



ТАМНОТЕГЕТ ТАНКИ ПРСЛУК СА РАСФЕРШЛУСОМ – ДЕО ЛЕТЊЕ ЦАРИНСКЕ УНИФОРМЕ

