



Република Србија
Министарство финансија

БИЛТЕН

ЈАВНИХ ФИНАНСИЈА

број 112.
децембар 2013. године

Оснивач и издавач
Министарство финансија Републике Србије
Београд, Кнеза Милоша 20
www.mfin.gov.rs
ISSN 1452-0028

За издавача
Јелена Ранчић
помоћник министра финансија
jelena.rancic@mfin.gov.rs

Чланови редакције
Јелена Ранчић, Маринко Бошњак,
Љубица Матић, Снежана Јовичић,
Владимир Малбашић, Огњен Јанчић,
Марко Лисица, Бранко Дрчелић,
Веселинка Краљ, Милица Јовановић,
Александар Стојковић, Данило Вукојичић,
Димитар Точков, Владан Филиповић,
Милош Глигоријевић

Секретар редакције
Љубица Матић
ljubica.matic@mfin.gov.rs

Дизајн и штампа
Министарство финансија Републике Србије

Тираж 500 примерака

Билтен излази месечно

САДРЖАЈ

ТЕКУЋА МАКРОЕКОНОМСКА И ФИСКАЛНА КРЕТАЊА	4
I МАКРОЕКОНОМСКА КРЕТАЊА	15
II ФИСКАЛНА КРЕТАЊА	39
Буџет Републике Србије	47
Буџет Војводине	63
Буџет општина и градова	67
Финансијски планови (ОСО)	73
III ЈАВНИ ДУГ	81
IV Методолошка објашњења	91

1. ТЕКУЋА МАКРОЕКОНОМСКА КРЕТАЊА

1.1. Привредна активност

Бруто домаћи производ. У четвртном кварталу 2013. године настављен је опоравак реалног сектора. Према флеш оцени Републичког завода за статистику (РЗС), бруто домаћи производ је реално повећан за 2,6%, у односу на исти период претходне године. Расту БДП допринео је, пре свега, раст индустријске производње и раст нето извоза.

Индустријска производња. Према подацима РЗС, у децембру 2013. године индустријска производња је забележила међугодишњи раст од 0,5%. У 2013. години, у односу на 2012. годину, остварен је раст индустријске производње од 5,5%. Највећи утицај на међугодишњи раст индустријске производње у децембру имале су: производња прехранбених производа, производња производа од гуме и пластике, производња електричне енергије и остале прерађивачке делатности. Са друге стране, највећи утицај на међугодишњи раст у 2013. години имале су: производња моторних возила и приколица, производња деривата нафте, производња електричне енергије и производња хемикалија и хемијских производа.

Секторски посматрано, у децембру 2013. године међугодишњи раст су забележили сектор снабдевање електричном енергијом (5,9%) и рударство (5,7%), док је прерађивачка индустрија забележила пад од 1,9%. Највећи раст у децембру у односу на децембар 2012. године забележиле су области: остале прерађивачке делатности (два и по пута), производња осталих саобраћајних средстава (више од један и по пута) и прерада дрвета и производи од дрвета, осим намештаја (око један и по пута).

Физички обим индустријске производње у децембру 2013. године, у односу на исти месец претходне године, бележи раст код 14 области (учешће у структури индустријске производње 65%), а пад код 15 области (учешће у структури индустријске производње 35%).

Током 2013. године, у односу на 2012. годину, повећана је производња свих сектора: снабдевање електричном енергијом, гасом, паром и климатизација (8,1%), рударство (5,3%) и прерађивачка индустрија (4,8%). Највећи међугодишњи раст производње забележен је код области: производња моторних возила и приколица (нешто мање од два и по пута), производња кокса и деривата нафте (нешто мање од један и по пута) и остале прерађивачке делатности (више од један пут).

Посматрано по наменским групама, у децембру 2013. године, у односу на децембар 2012. године, највећи раст производње забележен је у производњи трајних производа за широку потрошњу (27,1%). Раст производње у истом периоду забележен је код: капиталних производа (3,1%), енергије (2,3%) и код интермедијарних производа, осим енергије (1,2%), док је пад у производњи нетрајних производа за широку потрошњу настављен и у децембру (-6,5%, м.г). У 2013. години, у односу на 2012. годину, највећи раст у производњи забележен је код наменске групе: капитални производи (27,6%), док су раст забележиле и наменске групе: производња трајних производа за широку потрошњу (13,5%) и производња енергије (13,2%). Пад у производњи, у истом периоду, забележен је код нетрајних производа за широку потрошњу (-3,3%) и интермедијарних производа, осим енергије (-1,0%).

Према десезонираним подацима, индустријска производња у децембру 2013. године, у односу на новембар 2013. године, остварила је пад од 0,4%, а прерађивачка индустрија пад од 2,2%. У односу на просечну производњу у 2012. години, индустријска производња и производња прерађивачког сектора су у децембру 2013. године забележиле раст од 4,3% и 1,8%, респективно.

Према подацима РЗС, у децембру 2013. године залихе готових производа у индустрији биле су за 6,4% веће у односу на упоредиви месец претходне

Десезонирани индекси индустријске производње



године. Највећи раст забележен је код производње производа од гуме и пластике (нешто више од један и по пута) и производње дуванских производа (више од један пут).

Просечан број запослених у индустрији се смањило за 1,5% у односу на децембар 2013. године, а за 0,9% у односу на новембар 2013. године. Број запослених у прерађивачкој индустрији смањен је за 2,4% у односу на децембар 2012. године, а у сектору рударство за 1,9%, м.г.

Пољопривреда. Повољне временске прилике у 2013. години допринеле су повећању пољопривредне производње. Према процени РЗС, физички обим пољопривредне производње је повећан за 22,1% у односу на 2012. годину.

РЗС је проценио да је у 2013. години на нешто више од 560 хиљада хектара жетвене површине (повећање за 17,2%) род пшенице износио око 2,7 мил. тона, што је за 40,8% више у односу на производњу у 2012. години. Процењено је и повећање производње кукуруза за 66%, јечма за 29,3%, овса за 13,5% и ражи за 30,5%.

Производња индустријског биља је, такође, била већа него у 2012. години: сунцокрета за 40,1%, шећерне репе за 28,1%, уљане репице за 34,4% и соје за 37,3%.

У односу на претходну годину остварена је већа производња свих врста поврћа и воћа, осим грашка и малина, код којих је принос био мањи. Род јабука, крушака и шљива је скоро удвостручен у односу на претходну годину.

Према подацима РЗС, у јесењој сетви 2013. године засејано је за 1,4% мање површина него у јесењој сетви претходне године. Од укупно засејаних површина три четвртине је засејано пшеницом, што је за 1,9% мање него у јесењој сетви 2012. године. Поред пшенице, засејано је мање и овса (-1,3%), док је више засејано јечма (1,2%) и уљане репице (15,7%).

РЗС је објавио резултате пописа пољопривреде који је спроведен од 1. октобра до 15. децембра 2012. године. Према подацима пописа, у Србији су регистрована 631.552 пољопривредна газдинства, укупна површина пољопривредног земљишта износи 3.861.477 хектара, а број чланова газдинстава и стално запослених на газдинствима износи 1.442.628. Пописом је евидентирано 108.230 домаћинстава која се баве пољопривредном производњом за сопствене потребе, која не испуњавају услове за регистрацију пољопривредних газдинстава, а располажу са 45.000 хектара пољопривредног земљишта.

Попис је показао велику редукацију сточног фонда и пољопривредне механизације. У Србији има 908.102 говеда, 3.407.318 свиња, 1.736.440 оваца, 231.837 коза, 26.711.220 живине, 665.022 кошнице пчела, као и 410.894 сопствених двоосовинских трактора.

Резултати пописа пољопривреде посебно су неповољни у погледу броја пољопривредних домаћинстава и газдинстава, величине поседа, стања у области сточарства и расположиве пољопривредне механизације. Подаци реално приказују стање у пољопривреди и представљају добру основу за вођење аграрне политике и за подршку пољопривредним произвођачима кроз коришћење средстава из буџета и из претприступних фондова ЕУ.

Промет у трговини на мало. Промет робе у трговини на мало у децембру 2013. године, у односу на децембар 2012. године, већи је у текућим ценама за 1,6%, а у сталним ценама за 0,6%. Раст промета робе забележен

је код категорија: моторна горива (6,7% у текућим и 11,0% у сталним ценама, м.г) и храна, пиће и дуван (по 1,0% у текућим и сталним ценама, м.г), док је код категорије непрехрамбени производи, осим моторна горива забележен међугодишњи пад промета од 0,3% у текућим ценама и 4,4% у сталним ценама.

У 2013. години, у односу на 2012. годину, промет у трговини на мало је био већи за 0,7% у текућим ценама, а мањи за 5,1% у сталним ценама.

Посматрано по статистичким регионима, највећи међугодишњи раст промета у децембру је забележен у Региону Србија – југ (6,3% у текућим, 4,8% у сталним ценама). Регион Војводина је забележио раст промета од 0,2%, м.г, у текућим ценама, а пад од 0,9% у сталним ценама, м.г, док је Регион Србија – север забележио међугодишњи пад и у текућим и у сталним ценама, 0,8% и 1,5%, респективно.

Током 2013. године, само су региони Србија – југ и Војводина имали раст промета у трговини на мало у текућим ценама од 2,0% и 0,2%, респективно, док је у сталним ценама забележен пад промета од 4,0% и 5,5%, респективно. Истовремено, регион Србија – север је забележио пад промета и у текућим и у сталним ценама од 0,1% и 5,8%, респективно.

Туризам. Светско првенство у рукомету и новогодишњи празници су догађаји који су допринели порасту туристичког промета, пре свега иностраног, у децембру 2013. године у односу на исти месец 2012. године. У том месецу забележен је раст броја долазака туриста за 15,8%, као и број ноћења за 9,3%. Повећан је и домаћи и инострани туристички промет. Број долазака домаћих туриста је повећан за 7,8%, а страних за 26,9%. Истовремено је и број ноћења повећан: домаћих гостију за 3,8%, а страних за 20,1%.

У 2013. години регистровано је укупно 2,2 мил. долазака туриста и 6,6 мил. ноћења. Број долазака туриста је повећан за 5,4%, а број ноћења за 1,3% у односу на 2012. годину. Забележено је повећање броја долазака и ноћења страних туриста за 13,8% и 10,7%, респективно, док је број долазака домаћих туриста повећан за 0,1%, а број ноћења смањен за 2,3%.

Девизни прилив од туризма у периоду јануар-новембар 2013. године износио је 707,5 мил. евра и био је за 65,5 мил. евра већи него у истом периоду претходне године. На ванпансионску потрошњу туриста односило се 36,8% укупног девизног прилива од туризма.

Пословни амбијент. Јачање привредне активности у целини захтева стално унапређење пословног амбијента. Са тим циљем Влада је 30. децембра 2013. године усвојила предлоге три нова закона од

кључног значаја за бољи пословни амбијент и услове пословања, и то: (1) Предлог закона о приватизацији, (2) Предлог закона о изменама и допунама Закона о агенцији за приватизацију и (3) Предлог закона о изменама и допунама Закона о стечају.

Усвајањем наведених закона у Народној скупштини створиле би се правне и институционалне претпоставке за окончање реструктурирања и приватизације предузећа из портфолија Агенције за приватизацију, као и за ефикасније спровођење стечајева. Преостала 562 предузећа за приватизацију запошљавају око 100.000 радника, од тога 153 предузећа у реструктурирању запошљавају око 54.000 радника. Циљ је да се у утврђеним роковима спроведе приватизација ових предузећа, и то да се поступак реструктурирања 153 предузећа оконча до 30. јуна 2014. године, а да се приватизација свих предузећа у портфолију Агенције за приватизацију заврши до 31. децембра 2014. године. За предузећа која се не реструктурирају и не приватизују у утврђеним роковима Агенција за приватизацију ће поднети предлог за покретање стечајног, односно ликвидационог поступка.

На бази Закона о приватизацији, из јула 2001. године, у периоду од 2002. године до закључно са 31. децембром 2013. године су приватизована 2.363 предузећа са друштвеним капиталом и остварен приход од 2,6 млрд евра. У 2013. години продата су четири предузећа на тржишту капитала и три предузећа са претходно раскинутим уговорима. Приход од приватизације ових предузећа износио је 4,7 мил. евра. Продајом мањинског пакета акција на Берзи 35 претходно приватизованих предузећа од стране Акцијског фонда остварен је приход од 10,2 мил. евра. Укупан приход од приватизације у 2013. години износио је 14,9 мил. евра.

Значајнијем унапређењу пословног амбијента допринеће и системски закони који су у припреми, посебно (1) закон о раду, (2) закон о планирању и изградњи и (3) закон о изменама и допунама Закона о јавним предузећима.

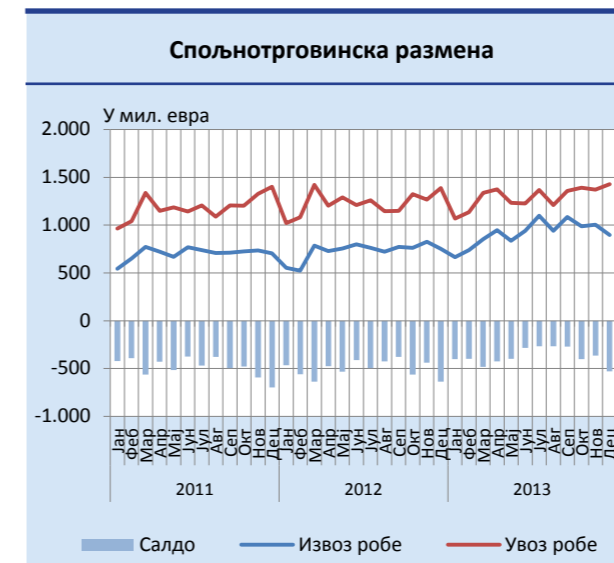
Усвајање наведених шест системских закона очекује се у првој половини 2014. године, уз претходно постизање консензуса социјалних партнера (Владе, послодаваца, синдиката) око системских решења у области рада и запошљавања.

1.2. Спољна трговина и платни биланс

Спољнотрговинска размена. У децембру 2013. године настављено је успоравање раста извоза, мада је и даље тај раст двоцифрен. Извоз робе је вредео

897,3 мил. евра, а увоз робе 1,4 млрд евра, што је повећање за 19,4% и 2,9%, респективно, у односу на исти месец 2012. године. Бржи раст извоза од увоза робе допринео је смањењу спољнотрговинског дефицита за 16,6%. У децембру 2013. године је 62,8% увоза било покривено извозом, према 54,1% у децембру 2012. године.

По искључењу утицаја сезоне, у децембру 2013. године, у поређењу са претходним месецом, настављен је пад извоза израженог у еврима. Извоз је смањен за 1,8%, а увоз је, такође, мањи него у новембру за 1,5%.



У 2013. години извезено је и увезено робе у вредности од око 11 млрд евра и 15,5 млрд евра, респективно, што је повећање за 25,8% и 5,1% у односу на 2012. годину. Робни дефицит је у истом периоду износио око 4,5 млрд евра и смањен је за 25,3% у односу на претходну годину.

Порасту извоза у 2013. години, према одсецима Стандардне међународне трговинске класификације, највише је допринео извоз друмских возила, електричних машина и апарата, поврћа и воћа, житарица и обојених метала, што чини 36,1% укупног извоза. Извоз друмских возила је за око 3,5 пута повећан у односу на 2012. годину, а његов удео у укупном извозу повећан је са 5,4% у 2012. години на 14,9%. Порасту увоза допринео је пораст увоза друмских возила, нафте и деривата нафте, гаса, електричних машина и апарата и медицинских и фармацеутских производа, на које се односила једна трећина укупног увоза у 2013. години.

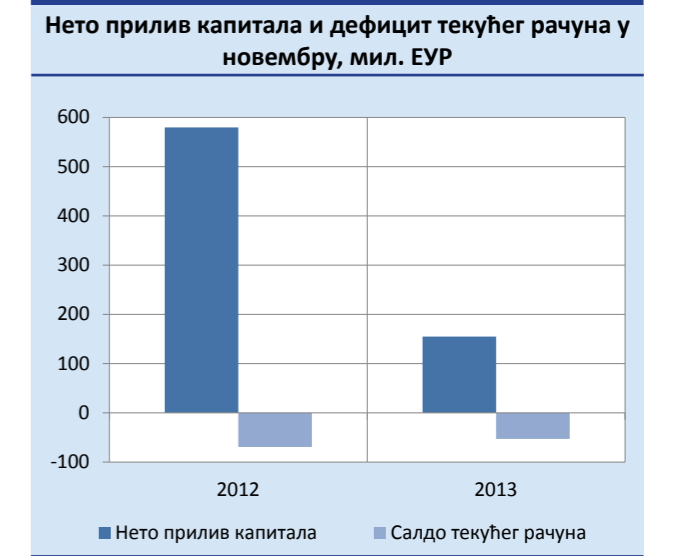
Позитиван салдо робне размене (1.121,5 мил. евра) остварили су сектори: храна и живе животиње, пића и дуван, сирове материје, животињска и биљна уља

и масти и разни готови производи (намештај, одећа и обућа).

Највећи спољнотрговински партнер у 2013. години биле су земље ЕУ, на које се односило 62,8% укупног извоза и 61,8% укупног увоза. Главни спољнотрговински партнери у извозу били су Италија, Немачка, БиХ, Руска федерација и Црна Гора (половина укупног извоза). На увоз из Италије, Немачке, Руске федерације и Кине односило се 38,9% укупног увоза. У размени са Италијом, БиХ, Црном Гором, Румунијом, Македонијом и САД остварен је суфицит од 1,6 млрд евра.

Платни биланс. У новембру 2013. године дефицит текућег рачуна платног биланса је износио 53,5 мил. евра и био је за 15,5 мил. евра мањи него у новембру 2012. године, захваљујући смањењу робног дефицита за 18,5%. Суфицит текућих трансфера је смањен за 46,5 мил. евра, а дефицит на рачуну дохотка повећан за 10,5 мил. евра. На финансијском рачуну позитиван салдо је износио 92,2 мил. евра. У новембру је регистрован нето прилив страних директних инвестиција у износу од 35,8 мил. евра и портфолио инвестиција од 206,5 мил. евра. Банке и предузећа су се у новембру раздужили (банке више него предузећа).

На капиталном рачуну нето одлив је износио 1,6 мил. евра. Укупан платни биланс је у новембру био у суфициту од 62,7 мил. евра, према 495,2 мил. евра у истом месецу 2012. године.



У периоду јануар-новембар 2013. године дефицит текућег рачуна је смањен са 2,8 млрд евра у упоредивом периоду претходне године на 1,3 млрд евра. Робни дефицит је сведен на близу две трећине дефицита из истог периода 2012. године. У том

периоду и предузећа и банке су се раздуживали (банке више, а предузећа мање). Укупан платни биланс је био у дефициту од 214,3 мил. евра (у истом периоду 2012. дефицит је износио 1,5 млрд евра). У првих једанаест месеци 2013. године регистрован је нето прилив страних директних инвестиција од 642,8 мил. евра и нето прилив портфолио инвестиција од 1,1 млрд евра. У овом периоду нето дознаке су износиле 2 млрд евра, што је повећање у односу на исти период претходне године за 215,9 мил. евра.

Спољни дуг. Према подацима Народне банке Србије (у даљем тексту: НБС) укупан спољни дуг на крају новембра 2013. године износио је 25.525 мил. евра, што је у поређењу са крајем 2012. године смањење за 196 мил. евра. Спољни дуг јавног сектора је повећан за 446 мил. евра и износио је 12.633 мил. евра, док је спољни дуг приватног сектора смањен за 642 мил. евра и износио је 12.892 мил. евра. У структури спољног дуга приватног сектора дуг банака износио је 3.583 мил. евра, а предузећа 9.308 мил. евра. Учешће краткорочног спољног дуга приватног сектора у укупном спољном дугу приватног сектора у новембру износило је 1,5%, што је смањење за 2,1 п.п. у поређењу са крајем претходне године.

1.3. Инфлација

У децембру 2013. године потрошачке цене су повећане за 0,2% у односу на претходни месец. Међугодишња инфлација је смањена на 2,2% и налази се испод доње границе дозвољеног одступања од циљане инфлације и резултат је ниске агрегатне тражње и релативно стабилног курса динара.

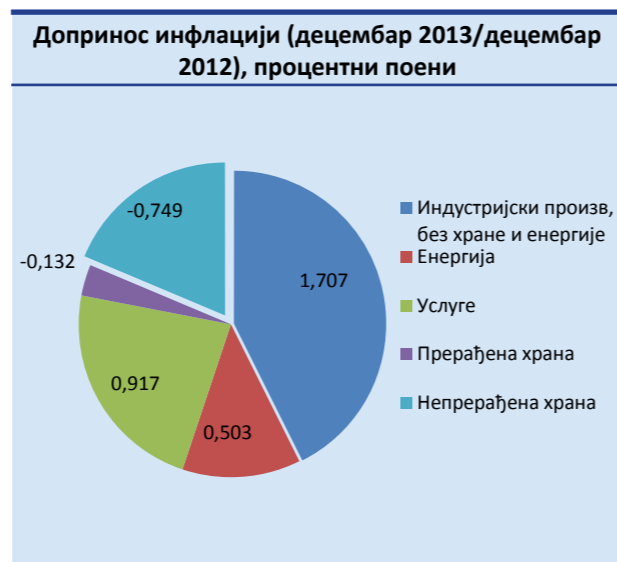
Расту цена у децембру највише су допринели воће и поврће, са сезонским растом цена од 1,7%, и непрехрамбени производи и услуге (0,3%). Регулисане цене су први пут у 2013. години биле ниже него у претходном месецу за незнатних 0,1%, чему је допринело снижење цене гаса за 3,4%.

Међугодишњи раст потрошачких цена у децембру опредељен је растом регулисаних цена од 10,5% (2,130 п.п.)¹, пре свега цена струје, које су повећане уз сагласност Агенције за енергетику, и цена дувана, које су повећане по основу усклађивања акциза. На раст цена струје и дувана односила се половина децембарског раста цена (1,252 п.п.)¹. У оквиру регулисаних цена истиче се још повећање цене гаса за 12%, услуга друштвене заштите које су у надлежности локалне самоуправе за 19,6% и цена

¹ Прерачунато у МФИН на бази података РЗС.



лекова који се издају на лекарски рецепт за 15% (са доприносом укупној инфлацији од 0,586 п.п.)¹. Пад цена сирове нафте одразио се на цене деривата нафте које су у овом периоду забележиле пад од 4,2%. Повољни временски услови утицали су на добар род пољопривредних производа што је допринело снижењу цена непрерађене хране. Тако је највећи допринос снижавању инфлације у 2013. години, преко снижавања трошкова у производњи хране и смањења инфлаторних притисака дала храна, са падом цена од 2,5%.



Базна инфлација, мерена растом потрошачких цена из ког је искључен раст цена енергије, хране, алкохолних пића и цигарета, је износила 4,2% (децембар 2013/децембар 2012. године).

1.4. Тржиште рада

Запосленост. Према подацима из месечног истраживања РЗС, укупан број запослених у децембру 2013. године у односу на претходни месец остао је непромењен и износио је 1.703 хиљаде лица, док је у односу на исти месец 2012. године смањен за 1,2%. Највеће смањење запослености на међугодишњем нивоу забележено је у области осталих услужних делатности, финансијских делатности и делатности осигурања, и грађевинарства.

Посматрано по секторима, запосленост је у децембру 2013. године на међугодишњем нивоу смањена у свим секторима привреде: грађевинарству (-7,6%), пољопривреди (-2,4%), индустрији (-1,5%) и услугама (-0,5%). Истовремено, посматрано према облику својине, запосленост је повећана у јавном сектору за 0,2%, док је у приватном сектору смањена за 1,8%.

У 2013. години укупан број запослених смањен је за 0,7% у односу на 2012. годину и износио је 1.715 хиљада лица.

Незапосленост. Број активно незапослених лица је, према подацима Националне службе за запошљавање (у даљем тексту: НСЗ), крајем децембра 2013. године у односу на крај претходног месеца повећан за 0,9%, а у односу на исти месец 2012. године је повећан за 1,1% и износио је 770 хиљада.

Према подацима Анкете о радној снази (АРС) из октобра 2013. године, стопа незапослености становништва старости 15 и више година износила је 20,1%, што је смањење у поређењу са истим периодом 2012. године за 2,3 п.п, а у односу на април 2013.



године за 4 п.п. Смањење незапослености у овом периоду, између осталог, последица је преласка дела незапослених у неформалну запосленост (повећање од 2,4 п.п. у октобру 2013. године у односу на исти месец претходне године), као и повећаног привременог и сезонског ангажовања радне снаге.

Према подацима РЗС о броју формално запослених, НСЗ о броју активно незапослених лица и Републичког фонда за пензијско и инвалидско осигурање (у даљем тексту: ПИО) о броју пољопривредних осигураника из децембра 2013. године, стопа регистроване незапослености износила је 29,1%, што је повећање у поређењу са истим месецом 2012. године за 0,5 п.п, а у односу на претходни месец за 0,2%.

1.5. Зараде и пензије

Зараде. Просечна нето зарада у децембру 2013. године износила је 50.820 динара, што је у односу на исти месец претходне године реално повећање од 6%. Истовремено, просечна нето зарада у јавном сектору реално је повећана за 4%, док је просечна нето зарада у приватном сектору реално повећана за 6,8%. У овом периоду забележен је реални раст просечне нето зараде у свим областима, а највиши у области осталих услужних делатности, пословања некретнинама, административних и помоћних услужних делатности, стручних, научних, информационих и техничких делатности, грађевинарства и пољопривреде, шумарства и рибарства.

Посматрано по секторима, на међугодишњем нивоу, у децембру 2013. године просечна нето зарада је реално повећана у свим секторима: грађевинарству (11,9%), пољопривреди (11,4%), услугама (5,5%) и индустрији (5,3%).

У 2013. години просечна нето зарада износила је 43.932 динара, што је у односу на претходну годину реално смањење од 1,5%. Истовремено, просечна нето зарада у јавном сектору износила је 48.943 динара и реално је смањена за 2,5%.

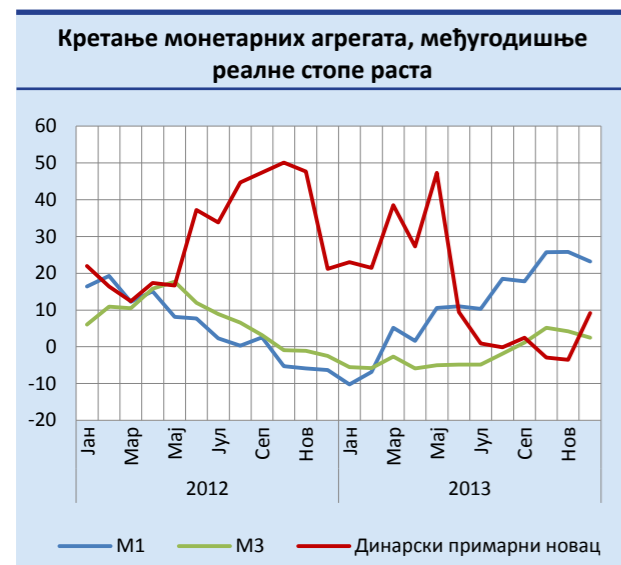
Пензије. Просечно исплаћена пензија у децембру 2013. године износила је 23.596 динара, што је у односу на претходни месец смањење за 0,2%, реално, док је у односу на исти месец претходне године реално повећана за 0,4%. Просечно исплаћена пензија у том месецу чинила је 46,4% просечне нето зараде. Смањено учешће просечне пензије у просечној нето заради у децембру највећим делом последица је сезонски условљене веће зараде у том месецу.

У 2013. години просечно исплаћена пензија износила је 23.378 динара и у односу на исти период 2012. године реално је смањена за 3,4%. Просечно исплаћена пензија у 2013. години чинила је 53,4% просечне нето зараде.



1.6. Монетарна кретања

НБС је у децембру 2013. године снизила референтну каматну стопу, првенствено услед наставка смањивања инфлаторних притисака и инфлационих очекивања. Сток репо продатих хартија од вредности НБС крајем децембра износио је 110 млрд динара. У децембру 2013. године, у поређењу са претходним месецом, банке као највећи појединачни инвеститори у државне хартије од вредности повећале су своја пласирана



средства по том основу за око 13 млрд динара, док су смањиле своје пласмане у хартије од вредности НБС (-10 млрд динара).

Кредитну активност банака у 2013. години на међугодишњем нивоу карактерише номинални пад кредита привреди (-9,3%) и раст кредита становништву (3,2%), уз пораст депозита банака од 4,6%. У структури кредита привреди по намени највеће учешће крајем 2013. године имали су кредити за обртна средства и инвестициони кредити (37,7% и 28,2%, респективно), са међугодишњим смањњем од 10% и 6%, респективно. Истовремено, код кредита датих становништву највеће учешће имају стамбени кредити (46,8%), са међугодишњим растом од 1,7%.

У структури извора средстава банака доминантно је учешће позајмљених извора средстава. Крајем децембра 2013. године у укупним изворима средстава позајмљени извори су учествовали са 80,2%, што је повећање од 0,2 п.п. у поређењу са крајем претходног месеца, док је на међугодишњем нивоу учешће смањено за 0,4 п.п. У валутној структури извора средстава девизни извори учествују са 53,9% и у односу на претходни месец њихово учешће је смањено за 0,1 п.п, док је у односу на исти месец претходне године смањено за 2,1 п.п.

Референтна каматна стопа НБС у децембру снижена је на међугодишњем нивоу за 1,75 п.п. У овом периоду банке, као највећи појединачни инвеститори у државне хартије од вредности, повећале су своја пласирана средства за око 75 млрд динара, а у хартије од вредности НБС за око 70 млрд динара.

Девизне резерве НБС повећане су крајем децембра 2013. године у односу на претходни месец за 827 мил. евра и износиле су 11,2 млрд евра, док су у односу на исти месец претходне године повећане за 274 мил. евра. На повећање девизних резерви у децембру највећи утицај имала је продаја хартија од вредности Републике Србије на иностраном и домаћем финансијском тржишту у укупном износу од 845 мил евра. Нето девизне резерве² износиле су 7,8 млрд евра. Ниво девизних резерви НБС довољан је за покривеност новчане масе М1 од 327% и за покривеност више од седам месеци увоза робе и услуга.

Девизна штедња становништва крајем децембра 2013. године у поређењу са крајем претходног месеца је повећана за 0,2% и износила је 8,4 млрд евра, док је динарска штедња повећана за 8,1% и износила је око 300 мил. евра. У поређењу са истим месецом претходне године

² Девизне резерве умањене за девизна средства која банке држе код Народне банке Србије по основу обавезне резерве и за средства повучена по основу кредита ММФ.

девизна штедња је повећана за 1,8%, а динарска за 89,4%. У структури укупне штедње становништва доминантно је учешће штедње у инострану валути (око 97%).

Кретања на девизном тржишту у децембру 2013. године у односу на претходни месец обележила је номинална депрецијација динара у односу на евро од 0,6% и реална депрецијација од 0,7%. У поређењу са истим месецом 2012. године девизни курс је забележио номиналну депрецијацију од 1% и реалну апрецијацију од 0,3%. НБС је у децембру интервенисала на међубанкарском девизном тржишту куповином 180 мил. евра и продајом 10 мил. евра.

1.7. Финансијска тржишта

У децембру 2013. године на Београдској берзи остварен је укупан промет хартијама од вредности у износу од 1.129,6 мил. динара, од чега промет акцијама 1.093,9 мил. динара, а обвезницама РС 35,7 мил. динара. У односу на исти месец претходне године укупан промет је смањен скоро за половину. Укупан број трансакција хартијама од вредности смањен је са 61.013 у децембру 2012. године, на 25.536 у истом месецу 2013. године.

У 2013. години остварен је укупан промет хартијама од вредности у износу од 30.164 мил. динара, што је у односу на исти период претходне године повећање за 20,7%.

Укупна тржишна капитализација крајем децембра 2013. године износила је 772,7 млрд динара и у односу на претходни месец је повећана за 0,6%, а у односу на исти месец претходне године је смањена за 0,4%.

Учешће страних инвеститора у укупном промету на берзи у децембру 2013. године износило је 40,75%, што је у односу на исти месец 2012. године више за 12,50 п.п. Учешће страних инвеститора у трговању акцијама износило је 41,77% (смањење за 7,47 п.п.), док је у трговању обвезницама РС њихово учешће повећано за 2,74 п.п. и износило је 9,30%.

У 2013. години учешће страних инвеститора у укупном промету на берзи износило је у просеку 69,66%, што је у односу на 2012. годину повећање за 21,84 п.п.

На крају децембра 2013. године вредност индекса BELEXline износила је 1.104,92 индексна поена и у односу на претходни месец је повећана за 2,8%, док је вредност индекса BELEX15 повећана за 3% на 557,97 индексних поена. На међугодишњем нивоу вредност индекса BELEXline повећана је за 9,9%, док је вредност индекса BELEX15 повећана за 6,5%.

1.8. Међународно економско окружење

Физички обим индустријске производње је забележио идентично повећање од 3,0% у евро зони и ЕУ28 током новембра 2013. године, у односу на исти месец претходне године. У Немачкој и Италији је индустријска производња у истом периоду повећана за 0,1% и 1,4%, респективно, док је у Русији смањена за 1,0%. Обим индустријске производње, према подацима Завода за статистику БиХ, повећан је за 10,0% у новембру 2013. године, у односу на новембар 2012. године.

Вредност извоза у периоду јануар – октобар 2013. године евро зоне и ЕУ28 је наставила да бележи позитиван међугодишњи раст од 1,0% и 3,0%, респективно. Увоз је, са друге стране, наставио са трендом међугодишњег пада у истом периоду (-7,0% у ЕУ28 и -3,0% у евро зони). Извоз Немачке током првих десет месеци 2013. године, према подацима Еуростата, је остао на истом нивоу као у одговарајућем периоду претходне године, док се увоз смањило за 1,0%. Вредност извоза Италије у истом периоду је такође остала на истом нивоу као и у периоду јануар – октобар 2012. године, док се увоз смањило за 6,0%. У истом периоду, вредност извоза Босне и Херцеговине се повећала за 6,5%, док је вредност увоза пала за 2,5%. Извоз Руске федерације се током октобра 2013. године повећао за 0,9%, м.г, док је увоз забележио међугодишњи пад од 10,1%.

Према подацима Еуростата, стопа незапослености је на крају новембра 2013. године у ЕУ28, евро зони и Немачкој износила 10,9%, 12,1% и 5,2%, што је непромењени ниво од септембра 2013. године. Стопа незапослености у Италији је благо повећана, са 12,5% на крају октобра, на 12,7% на крају новембра 2013. године, док је у Русији износила 5,4%.

На крају новембра 2013. године међугодишња инфлација у ЕУ28 и евро зони је износила 1,0% и 0,9%, респективно. Новембарска инфлација у Немачкој је износила 1,6%, м.г, а у Италији 0,7%, м.г. БиХ је током новембра 2013. године наставила да бележи дефлацију од 0,1%, на међугодишњем нивоу.

ЕУРИБОР је остао на нивоу од 0,25% који је дефинисан 13.11.2013. године. Исто тако, ни очекивања у погледу кретања ове каматне стопе нису промењена, па се очекује да ће се овај ниво задржати и у будућности.

Цена нафте „Урал“, према подацима Централне банке Русије, је износила 107,9 долара за барел на крају новембра 2013, што је смањење од 0,6% у односу на новембар 2012. године.

2. ТЕКУЋА ФИСКАЛНА КРЕТАЊА³

Раст прихода сектора државе у 2013. у односу на 2012. годину је био нижи од просечне инфлације. Укупни јавни приходи (укључујући донације) реално су нижи у односу на 2012. годину за 3,1%.

Текући приходи реално су нижи у односу на претходну годину за 2,9%. Капитални приходи бележе реални пад од 43,2%. Донације су оствариле реалан пад од 3,3% у односу на 2012.

У оквиру текућих прихода у 2013. години, порески приходи реално су нижи за 1,9%, а непорески реално нижи за 9,9%. Све категорије пореских прихода (изузев пореза на добит, акциза и доприноса) реално су ниже, у односу на 2012. годину.

Порез на доходак грађана. Ниво остварених прихода по основу пореза на доходак номинално је 5,6% нижи, а реално 12,4% нижи, у односу на 2012. годину. Како највећи део прихода од пореза на доходак чини порез на зараде (око 75%), његово кретање доминантно утиче на остварење укупног прихода од пореза на доходак грађана. Раст номиналних зарада у 2013. години, у односу на 2012. износи 5,7%, док номинални пад прихода од пореза на зараде износи 7,5%. Крајем маја ове године усвојене су измене пореских закона којима је, између осталог, неопорезиви део (цензус) подигнут на 11.000,0 динара, а стопа пореза на зараде смањена са 12% на 10%. Остали облици пореза на доходак (приходи од самосталних делатности, ауторских и сродних права, порез на приход од капитала, на приходе од непокретности, годишњи порез на доходак и др.) су номинално на истом нивоу као и претходне године, иако су изменама пореских закона повећане стопе неких пореских категорија (повећање пореских стопа код пореза на дивиденде и приходе од камата са 10% на 15%).

Порез на добит. У 2013. години, у односу на 2012. номинални раст пореза на добит предузећа (који чини приближно 84% укупног пореза на добит) износи 10,7%, док је реални раст у истом периоду износио 2,7%. Кретање ове пореске категорије је условљено профитабилношћу привредних друштава у претходној години. Коначна обавеза настаје на крају године, међутим порез на добит се плаћа аконтационо током године, према висини пореске обавезе за претходну годину. Приходи од осталих

облика пореза на добит⁴ бележе номинални раст од 13,4%, док је реални раст износио 5,2%.

Порез на додату вредност. Приходи по основу ПДВ реално су нижи за 3,9% у 2013. години, у односу на 2012. Номинални раст износи 3,6%. Нето домаћи ПДВ је номинално 3,8%, а реално 10,7% нижи, у односу на претходну годину. Бруто наплата домаћег ПДВ реално је нижа за 2,3%, а номинално 5,3% виша, у односу на претходну годину. ПДВ из увоза, са друге стране, бележи номинални раст од 6,9%, а реални пад од 0,8%. Повраћај ПДВ-а је остварио номинални раст од 13,8% и реални раст од 5,6%. У 2013. у односу на претходну годину забележен је раст извоза од 20,7%, изражено у динарима.

Ове године у систему ПДВ-а ступили су на снагу нови прописи као што су прелазак обвезника који имају промет од 20 до 50 милиона динара месечно из месечних у тромесечне обвезнике и плаћање ПДВ након наплате робе или услуге. Осим тога, ради побољшања ликвидности у привреди скраћени су рокови повраћаја ПДВ-а на само 10 дана за претежне извознике, а на 30 дана за све остале обвезнике. Од октобра прошле године општа стопа ПДВ-а износи 20%.

Акцизе. Приходи по основу акциза остварили су номинални и реални раст у посматраном периоду. Реални ниво наплаћених акциза виши је за 4,9%, у односу на 2012. годину. Приходи од акциза на деривате нафте номинално су виши за 20,7%, док су реално виши за 12%. Приходи од акциза на дуванске прерађевине су реално виши за 1,7%, при чему су забележили номинални раст од 9,6%, а приходи од акциза на алкохолна пића су реално нижи за 6,5%. Приходи од осталих акциза (кафа и сродни производи) у 2013. години, су реално нижи у односу на претходну годину за 14%, с обзиром да је у јануару прошле године уплаћен део акциза из децембра 2011. године. У склопу фискалне консолидације, акцизна политика и нове стопе су ступиле на снагу у октобру 2012. Током 2013, у складу са изменама Закона о акцизама дошло је до измена акцизних стопа за дуванске производе, алкохол и осталу акцизну робу (кафа), уведене су акцизе за нове категорије нафтних производа, а уведене су и одређене рефакције, међу којима и рефакција акциза на коришћење нафтних деривата за потребе индустрије и транспорта и у сврху грејања.

⁴ У остале порезе на добит спадају порез на расподелу добит, те порез на добит предузећа на камату, ауторске приходе и капиталне добитке који се исплаћују нерезидентима, као и порез на добит од закупа покретне и непокретне имовине.

Царине. Ниво прихода од царина у 2013. години је последица кретања увоза у посматраном периоду, његове структуре, кретања курса динара, као и даље примене Прелазног трговинског споразума са ЕУ. Номинални пад прихода од царина износи 9,2%, док реални пад износи 15,7%. У 2013. године у односу на претходну годину увоз, изражен у динарима, је порастао за 5,1%.

Остали порески приходи. Остали порески приходи реално су нижи 5,4% у 2013. години, у односу на претходну годину. Приход од пореза на имовину, који је највећа ставка у овој категорији пореских прихода, реално је виши за 2,2%, док је номинално забележен раст од 10,2%, у односу на 2012. годину. Крај марта је био законски рок за пореске дужнике за улазак у систем условне пореске амнестије, што објашњава раст ове категорије прихода. Остали порези (порез на употребу моторних возила, порез на регистровано оружје и др.), бележе номинални пад од 2,7% и реални пад од 9,7% у односу на 2012. годину.

Доприноси. Реални ниво прихода од доприноса у 2013. години у односу на 2012. виши је за 2,4%. Номинални раст доприноса, у посматраном периоду износи 10,4%. Изменама и допунама Закона о доприносима, које су ступиле на снагу крајем маја месеца, повећана је стопа доприноса за ПИО са 22% на 24%.

Доприноси које уплаћују осигураници самосталних делатности номинално су виши за 16,6%, што је такође једним делом последица уласка у систем условне пореске амнестије, а доприноси уплаћени за ПИО пољопривредника номинално су 42,3% виши у односу на 2012. Доприноси за ПИО запослених номинално су виши за 11%, доприноси за ПИО за војне осигуранике су виши 9,5%, док доприноси за здравствено осигурање и осигурање од незапослености номинално расту за 7,6% и 4,7%, респективно.

У 2013. години у односу на претходну годину забележен је номинални раст јавне потрошње од 1,5%. У истом периоду забележен је реални пад од 5,9%.

Кретање расхода било је неповољно са становишта структуре јавне потрошње, имајући у виду да је остварен пад капиталних расхода и раст текућих расхода у 2013. години у односу на претходну годину.

Расходи за запослене. Реални ниво масе плата у сектору државе нижи је за 2,8% у 2013. години, док номинални раст износи 4,8%. Појединачно номинална кретања су следећа: остварени раст у буџету Републике је 4,6%, а код локалног нивоа власти раст је износио 6%.

Раст расхода за запослене резултат је редовне

индексације појединачних зарада током године и кретања запослености у сектору државе. Априлска индексација је износила 2%, док је октобарска индексација била 0,5%.

Куповина роба и услуга. Реални пад расхода по основу куповине роба и услуга у посматраном периоду износио је 6,7%, у односу на претходну годину. Номинални раст је износио 0,5%. Пад ових расхода остварен је на нивоу Републике и код ЈП Путеви Србије, док је код РФЗО и локалне самоуправе остварен минималан раст.

Отплата камата. Средства утрошена за отплату камата су реално 28,6% виша, у односу на посматрани период претходне године. Кретање ових расхода условљено је планом отплате главнице и камате на дуг. Највећи раст забележен је на нивоу Републике, по основу отплате камата на домаћи дуг.

Субвенције. Субвенције исплаћене у 2013. години реално су ниже у односу на 2012. за 15,8%. Динамика исплате пољопривредних субвенција у овој години се значајно разликује у односу на претходну. У јулу и августу текуће године из буџета Републике је исплаћен значајан износ пољопривредних субвенција, док је прошле године исплаћен значајан износ субвенција пољопривреди већ током јануара, према тада важећем програму Владе. У посматраном периоду више је издвојено за ову намену у односу на прошлу годину. С друге стране, драстично мање је издвојено за субвенције приватним предузећима.

Социјална помоћ и остали трансфери становништву. Реални ниво трансфера становништву нижи је у 2013. години за 2,2%, у односу на претходну годину. У 2013. маса пензија је забележила номинални раст од 5,1% и реални пад од 2,5%. Номинални раст бележе накнаде незапосленим лицима (8,3%), с обзиром да је исплаћена заостала накнада из 2012. године, док накнаде за боловања бележе раст од 1,5%. Код категорије остали трансфери становништву и различитих облика социјалне помоћи која се исплаћује са покрајинског и локалног нивоа власти⁵ присутан је номинални раст од 6,2%.

Капитални расходи. Капитални расходи у 2013. години су реално нижи за 38,3%, у односу на исти период 2012. године. Највећи пад је забележен на републичком и локалном нивоу и код ЈП Путеви Србије.

Нето буџетске позајмице. Ови расходи бележе номинални и реални пад од 23,5% и 29,1% респективно,

⁵ У остале трансфере становништву спадају исплате организација обавезног социјалног осигурања за различите намене: туђа нега и помоћ, погребни трошкови, медицинска помагала и др.

у односу на претходну годину. У оквиру ове категорије налазе се и поједини облици фискалних подстицаја привреди и становништву.

У 2013. години остварен је консолидовани дефицит у износу од 181,2 млрд. динара. У децембру је остварен консолидовани дефицит у износу од 19,9 млрд. динара.

По нивоима власти у посматраном периоду остварени су следећи резултати: Буџет Републике остварио је дефицит од 180,1 млрд. динара, ПИО Фонд дефицит од 2,1 млрд, РФЗО суфицит од 6,3 млрд. динара, фонд СОВО суфицит 0,9 млрд. динара, НСЗ дефицит од

0,5 млрд. динара и ЈП „Путеви Србије“ и „Коридори Србије“ д.о.о. заједно дефицит од 13,3 млрд. динара. Локална самоуправа (општине и градови) остварила је суфицит од 6,3 млрд. динара, а АП Војводина суфицит од 1,3 млрд. динара. Расходи из пројектних зајмова код ванбуџетских корисника износили су око 6,4 млрд. динара. У табели 2 у 2. поглављу билтена (фискална кретања) ови расходи приказани су у колони Буџет Републике.

Збирно, централни ниво власти остварио је дефицит од 188,8 млрд, а локални ниво власти суфицит од 7,6 млрд. динара.

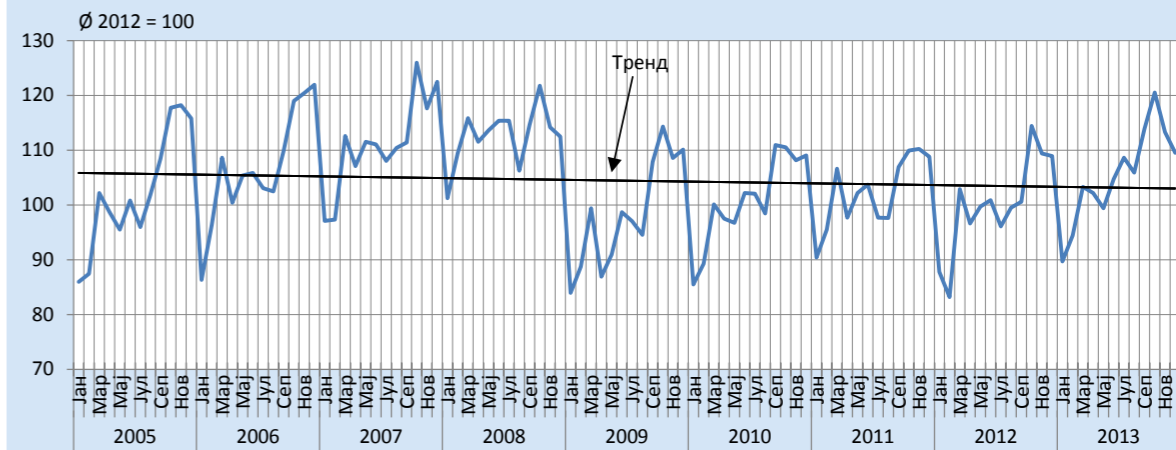
МАКРОЕКОНОМСКА КРЕТАЊА



Реални раст БДП, у %



Индекси индустријске производње



Табела 2. Стопе реалног раста БДП, уланчане мере обима

	Промене, према истом кварталу претходне године, %											
	2002	2003	2004	2005	2006	2007	2008	2009	2010	2011	2012 ¹	2013 ¹
I квартал	-0,3	6,1	8,3	3,4	6,2	7,3	7,0	-3,6	-0,1	2,9	-2,6	3,0
II квартал	4,4	5,0	5,5	7,4	4,0	6,9	4,2	-4,1	0,7	2,4	-0,0	0,6
III квартал	7,5	-0,4	9,1	6,9	3,0	4,0	3,8	-3,0	1,6	0,7	-1,8	3,7
IV квартал	5,1	0,5	13,8	3,9	1,7	3,8	0,9	-3,4	1,7	0,6	-1,7	-
УКУПНО	4,3	2,5	9,3	5,4	3,6	5,4	3,8	-3,5	1,0	1,6	-1,5	-

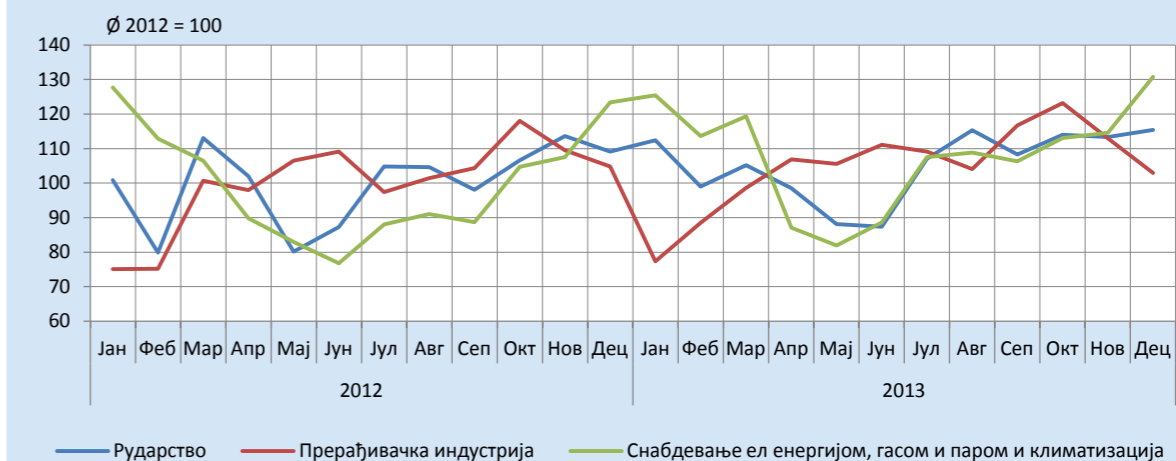
Извор: РЗС
¹ Процена РЗС.

Табела 3. Употреба бруто домаћег производа, у сталним ценама

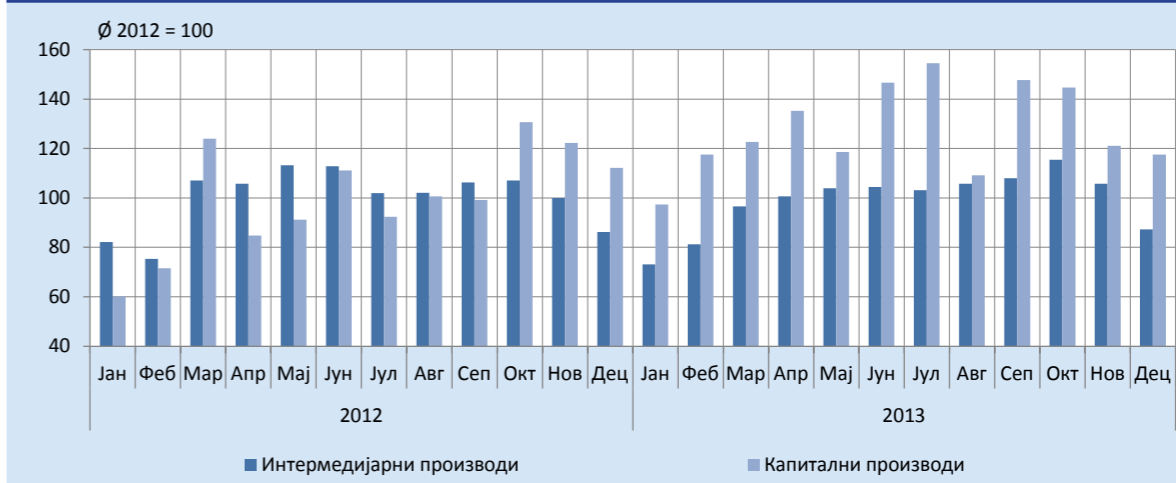
	Стопе реалног раста (претходна година=100), %												
	2003	2004	2005	2006	2007	2008	2009	2010	2011	2012	Q1 2013 ¹	Q2 2013 ¹	Q3 2013 ¹
Бруто домаћи производ	2,5	9,3	5,4	3,6	5,4	3,8	-3,5	1,0	1,6	-1,5	3,0	0,6	3,7
Издаци за финалну потрошњу	1,7	5,7	5,4	5,1	8,9	6,1	-2,7	-0,7	-0,7	-1,1	-	-	-
Издаци за личну потрошњу	1,8	7,5	5,8	5	8,3	6,6	-2,4	-0,6	-0,8	-1,3	-	-	-
- сектор домаћинства	2,7	7,3	6,0	5,8	7,8	6,8	-2,7	-1,0	-1,2	-1,9	-1,8	-1,7	-2,1
- сектор НПД*	-2,7	29,3	1,7	3,5	17	-1,9	-12,2	1,8	2,6	5,9	-1,1	-2,8	-1,7
- сектор државе	-4,5	7,5	4,2	-0,3	11,1	5,9	0,2	1,2	1,2	1,8	-2,9	-4,4	1,8
Издаци за колективну потрошњу	1,2	-8,2	2,3	6,9	16,8	1,1	-6,0	-1,2	0,6	1,5	-	-	-
Бруто инвестиције у основне фондове	45,8	23,8	4,8	17,2	29,7	8,5	-22,1	-5,5	8,4	14,4	2,7	-16,4	-10,3
Промене у залихама	-	-	-	-	-	-	-	-	-	-	-	-	-
Статистичка разлика	-	-	-	-	-	-	-	-	-	-	-	-	-
Промене у драгоценостима	-	11,0	5,0	6,3	-1,6	12,0	-98,9	12,7	5,1	-45,6	-	-	-
Извоз робе и услуга	20,0	2,0	15,1	16,9	11,7	9,8	-8,0	15,3	3,4	1,8	11,4	12,6	26,7
Увоз робе и услуга	20,6	23,2	-4,1	20,0	31,0	9,6	-19,1	3,1	7,0	1,9	-2,2	-0,2	6,9

Извор: РЗС
 * Непрофитне институције које пружају услуге домаћинствима.
¹ Процена РЗС.

Индекси индустријске производње, по секторима



Индекси индустријске производње по економској намени



Табела 4. Кретање потрошачких цена

	Индекси			
	Укупно	Храна и безалк. пића	Становање	Транспорт
Структура (у 2013. години), %	100,00³	34,5	13,0	12,3
2007 ¹	111,0	118,4	107,4	108,7
2008 ¹	108,6	113,8	111,6	97,2
2009 ¹	106,6	100,8	106,8	121,1
2010 ¹	110,3	110,7	113,8	109,5
2011 ¹	107,0	106,4	109,6	109,4
2012 ¹	112,2	115,4	106,9	111,5
2013 ¹	102,2	97,5	107,4	98,8
2010²				
Јануар	100,5	99,5	100,1	100,7
Фебруар	100,3	99,6	100,8	100,9
Март	101,2	100,5	105,3	101,1
Април	100,6	100,6	100,1	101,5
Мај	101,5	102,8	100,0	102,0
Јун	100,4	100,1	100,8	100,5
Јул	100,0	98,8	100,9	100,9
Август	101,4	102,6	100,6	100,1
Септембар	101,3	102,0	100,9	100,3
Октобар	101,0	101,4	100,9	100,5
Новембар	101,5	102,2	102,5	100,8
Децембар	100,3	100,1	100,2	99,9
2011²				
Јануар	101,4	102,0	100,2	102,4
Фебруар	101,5	103,1	100,6	100,9
Март	102,6	105,3	100,5	100,5
Април	101,1	100,0	105,7	101,5
Мај	100,4	100,4	100,0	100,7
Јун	99,7	98,9	100,2	100,6
Јул	99,5	98,3	100,2	100,8
Август	100,0	98,7	100,2	100,4
Септембар	100,2	100,0	100,4	100,4
Октобар	100,4	100,7	100,2	99,8
Новембар	100,9	101,2	101,4	101,1
Децембар	99,3	98,0	99,9	100,0
2012²				
Јануар	100,1	99,1	100,4	100,6
Фебруар	100,8	101,4	100,3	101,4
Март	101,1	101,4	100,8	103,7
Април	100,6	100,8	100,1	100,9
Мај	101,4	103,2	100,1	99,8
Јун	101,1	101,6	100,5	101,4
Јул	100,1	98,7	100,1	99,6
Август	101,6	102,3	100,4	102,5
Септембар	102,3	105,0	100,8	102,4
Октобар	102,8	103,1	102,2	100,5
Новембар	100,0	99,3	100,6	98,9
Децембар	99,6	98,5	100,4	99,4
2013²				
Јануар	100,6	101,4	100,1	99,0
Фебруар	100,5	100,2	100,8	99,8
Март	100,0	99,9	100,2	100,3
Април	100,8	102,0	100,0	99,7
Мај	100,0	100,1	100,3	99,0
Јун	101,0	101,5	100,4	100,8
Јул	99,1	95,8	100,5	100,1
Август	100,4	98,5	104,1	100,5
Септембар	100,0	100,2	100,5	100,4
Октобар	100,2	99,7	100,2	99,3
Новембар	99,4	98,0	100,1	99,7
Децембар	100,2	100,3	99,9	100,2

Извор: РЗС
¹ Крај периода. ² Ланчани индекси. ³ Разлику до 100 у структури CPI чине: алкохолна пића и дуван, одећа и обућа, намештај, здравство, комуникације, рекреација и култура, образовање, ресторани и хотели и остала роба и услуге.



Табела 5. Потрошачке цене (ИПЦ)

	СТРУКТУРА у 2013, %	Дец. 11 Дец. 10	Дец. 12 Дец. 11	Индекси, претходни месец=100													
				2012 Дец	Јан	Феб	Мар	Апр	Мај	Јун	Јул	Авг	Сеп	Окт	Нов	Дец	Дец 13 Дец 12
УКУПНО ИПЦ	100,00	107,0	112,2	99,6	100,6	100,5	100,0	100,8	100,0	101,0	99,1	100,4	100,0	100,2	99,4	100,2	102,2
Храна и безалкохолна пића	34,52	106,4	115,4	98,5	101,4	100,2	99,9	102,0	100,1	101,5	95,8	98,5	100,2	99,7	98,0	100,3	97,5
Индустријски производ, без хране и енергије	29,92	106,3	112,8	100,8	100,5	101,1	100,1	100,1	100,2	100,6	100,8	101,1	100,2	100,3	100,2	100,4	105,7
Енергија	14,83	111,1	108,2	99,5	99,2	100,5	100,1	99,6	99,4	100,1	100,5	104,0	100,6	99,8	99,9	99,9	103,5
Услуге	20,73	105,4	108,5	100,4	100,4	100,2	100,0	100,5	100,1	101,3	101,4	100,3	99,0	101,0	100,1	100,1	104,5
Базна инфлација, мерена ИПЦ без цена енергије, хране, алкохолних пића и цигарета ¹	42,83	105,3	108,2	100,7	100,5	100,2	100,0	100,3	100,3	101,0	100,7	100,4	99,7	100,6	100,2	100,3	104,2
Регулисана цене	20,41	110,5	109,7	100,4	101,0	101,8	100,1	100,1	100,3	100,2	101,3	104,0	100,2	100,9	100,1	99,9	110,5
Електрична енергија	5,11	113,5	101,7	100,0	100,0	100,0	100,0	100,0	100,0	100,0	100,0	110,8	100,0	100,0	100,0	100,0	110,8
Природни гас	0,62	110,3	100,0	100,0	100,0	109,5	100,0	100,0	100,0	100,0	100,0	100,0	105,9	100,0	100,0	96,6	112,0
Комунално-стамбене услуге ²	2,43	110,1	111,1	101,0	101,6	101,5	100,4	101,4	100,3	100,3	101,4	100,2	100,3	100,8	100,3	100,1	109,2
Услуге друштвене заштите	0,58	100,8	101,3	101,1	101,6	100,0	100,0	98,3	100,0	100,0	100,0	100,0	100,0	119,5	100,0	100,1	119,6
Саобраћајне услуге ³	1,13	118,1	116,8	100,5	100,1	100,0	100,3	100,0	100,0	100,0	99,9	101,1	100,0	100,1	100,0	100,0	101,6
ПТТ услуге ⁴	2,49	109,2	101,7	100,0	100,0	100,0	100,0	99,9	100,0	100,0	100,0	100,0	100,0	100,0	100,0	100,0	99,9
Преплата за ТВ	0,43	100,0	100,0	100,0	100,0	100,0	100,0	100,0	100,0	100,0	100,0	100,0	100,0	100,0	100,0	100,0	100,0
Дуван (цигарете)	4,15	112,8	139,7	100,0	100,0	105,7	100,0	100,0	98,7	100,0	104,8	104,6	100,0	101,1	100,0	100,0	115,6
Лекови	2,85	104,0	102,7	102,0	105,2	100,4	100,1	100,0	104,3	101,1	100,1	102,7	100,0	100,0	100,1	100,1	115,0
Остало	0,62	104,8	90,5	100,4	101,8	100,9	100,6	100,3	99,8	101,8	101,2	100,0	100,9	101,4	100,0	100,2	109,2

Извор: Прерачунато у МФИН на бази података РЗС

¹ Према методологији НБС.

² Вода за домаћинство, изношење смећа, одведена отпадна вода, загревање стана.

³ Превоз путника железницом, превоз аутобусом у граду и претплатна месечна карта.

⁴ Поштанске услуге и телефонске услуге.

Табела 6. Цене произвођача индустријских производа за домаће тржиште, индекси

	Укупно	Рударство	Прерађивачка индустрија	Снабдевање електр енерг, гасом, паром и климатизација	Снабдевање водом и управљање отпад. водама
2007 ¹	109,8	101,2	110,2	110,8	106,6
2008 ¹	109,0	152,7	102,1	117,2	105,9
2009 ¹	107,4	128,1	106,8	99,7	110,5
2010 ¹	116,2	141,4	114	111,4	127,1
2011 ¹	109,7	121,1	106,9	118,7	105,8
2012 ¹	106,4	104,2	107,9	100,4	103,6
2013 ¹	100,8	89,2	98,9	110,4	121,2
2010 ²					
Јан	101,8	108,4	101,5	100,1	101,8
Феб	100,8	102,3	100,6	99,8	100,5
Мар	102,7	106,7	101,0	110,5	100,2
Апр	101,9	105,6	101,4	100,0	114,1
Мај	100,6	99,9	100,9	100,1	102,6
Јун	101,2	102,2	101,2	100,0	101,4
Јул	100,1	98,7	100,5	100,1	102,0
Авг	101,5	103,0	101,6	100,0	100,0
Сеп	101,4	100,3	101,8	100,3	101,6
Окт	100,5	99,6	100,7	100,0	100,7
Нов	101,3	103,0	101,3	100,5	100,0
Дец	101,2	105,9	100,7	100,0	100,0
2011 ²					
Јан	102,5	107,4	101,4	105,5	100,0
Феб	102,3	99,0	103,2	99,3	102,1
Мар	101,9	106,9	101,8	100,0	100,5
Апр	102,5	101,8	101,0	111,8	100,1
Мај	99,5	99,6	99,4	100,1	102,7
Јун	100,0	100,8	99,9	100,0	100,4
Јул	100,1	101,7	99,9	100,0	100,0
Авг	99,7	97,6	99,9	100,0	100,0
Сеп	100,4	104,2	100,0	100,0	100,0
Окт	99,7	98,4	99,7	100,2	100,0
Нов	100,3	102,0	100,2	100,2	100,0
Дец	100,4	100,4	100,3	100,9	100,0
2012 ²					
Јан	100,4	103,4	100,2	100,0	100,0
Феб	100,8	103,2	100,6	100,2	100,7
Мар	101,8	105,9	101,7	100,0	100,0
Апр	100,1	96,6	100,6	99,7	100,1
Мај	99,5	98,1	99,5	100,0	100,0
Јун	100,1	92,0	101,1	100,0	100,8
Јул	100,5	100,2	100,7	100,0	100,0
Авг	102,1	100,0	101,9	100,0	100,0
Сеп	101,1	102,8	101,1	100,0	100,0
Окт	101,1	102,8	101,1	100,0	100,0
Нов	99,3	97,1	99,3	100,1	100,1
Дец	99,9	99,0	100,0	100,1	100,0
2013 ²					
Јан	100,4	99,1	100,4	100,6	102,5
Феб	100,2	99,9	99,9	100,0	113,7
Мар	100,0	101,2	99,9	100,0	100,9
Апр	99,9	99,8	99,8	100,0	100,7
Мај	100,0	98,2	100,1	100,0	100,0
Јун	100,0	100,8	99,9	100,0	100,0
Јул	99,8	100,0	99,7	100,0	101,7
Авг	101,6	100,1	99,8	109,4	100,1
Сеп	99,6	90,4	100,2	100,0	100,0
Окт	99,3	99,6	99,0	100,0	100,6
Нов	99,9	99,2	99,8	100,3	100,0
Дец	100,2	100,3	100,3	100,0	100,0

Извор: РЭС
¹ Крај периода. ² Ланчани индекси.

Табела 7. Индекси цена произвођача индустријских производа за извоз

	УКУПНО	Енергија	Интермедиј. производи, осим енергије	Капитални производи	Трајни производи за широку потрошњу	Нетрајни производи за широку потрошњу
2008 ¹	110,8	111,4	109,6	118,8	111,0	110,6
2009 ¹	110,0	109,6	111,5	108,5	112,0	107,4
2010 ¹	120,7	118,4	125,6	110,2	111,2	115,8
2011 ¹	99,0	116,6	98,0	97,2	95,8	99,9
2012 ¹	113,7	115,5	114,8	112,7	116,4	111,3
2013 ¹	98,9	101,0	97,7	101,5	101,0	100,0
2010 ²						
Јан	102,1	101,2	102,8	101,1	101,2	101,6
Феб	102,5	101,6	103,4	101,7	101,6	100,9
Мар	102,9	101,1	104,0	101,4	101,1	101,5
Апр	101,4	99,5	101,5	99,6	101,6	102,0
Мај	101,5	101,1	101,5	100,6	100,6	101,8
Јун	103,8	103,3	104,1	103,7	103,3	103,4
Јул	100,4	108,3	101,0	101,0	101,0	98,1
Авг	100,4	100,7	100,2	100,6	100,6	100,7
Сеп	101,6	100,3	100,7	100,4	100,3	104,3
Окт	100,5	100,7	101,0	100,4	99,8	99,6
Нов	101,9	100,9	102,1	100,8	100,9	102,1
Дец	100,0	98,5	100,8	98,6	98,6	98,9
2011 ²						
Јан	102,2	99,6	103,4	100,4	99,6	101,0
Феб	98,5	98,3	99,5	98,6	98,3	96,8
Мар	100,5	106,6	100,7	99,2	99,3	99,9
Апр	99,5	99,8	99,7	98,8	98,9	99,2
Мај	98,9	98,0	99,2	98,5	98,0	98,5
Јун	101,2	109,1	100,3	101,2	101,2	102,0
Јул	101,8	112,7	100,6	102,2	102,3	102,8
Авг	98,1	98,9	98,5	98,9	98,9	97,0
Сеп	98,8	99,0	97,7	99,1	99,0	100,6
Окт	99,5	93,9	99,0	99,4	99,3	101,2
Нов	101,5	102,4	100,9	102,4	102,4	102,2
Дец	98,6	98,6	98,5	98,7	98,6	98,8
2012 ²						
Јан	103,6	103,3	104,1	103,3	103,3	102,9
Феб	104,6	104,1	105,5	104,3	104,1	103,1
Мар	103,0	102,2	103,4	102,1	102,2	102,8
Апр	100,9	100,5	101,1	100,3	100,5	100,5
Мај	100,9	100,8	100,9	100,8	100,8	100,8
Јун	102,8	106,8	100,9	104,4	107,7	104,6
Јул	98,8	98,4	99,0	98,2	98,4	98,7
Авг	100,8	101,6	101,3	101,6	101,6	99,5
Сеп	101,3	100,1	102,2	100,0	100,1	100,5
Окт	95,4	96,0	95,6	96,2	96,0	94,7
Нов	100,2	100,1	100,1	100,2	100,1	100,4
Дец	101,0	101,0	100,1	100,9	101,0	102,6
2013 ²						
Јан	97,9	98,4	98,2	98,3	98,4	97,1
Феб	99,6	99,3	99,6	99,3	99,3	99,7
Мар	100,9	100,5	100,3	100,9	100,5	101,9
Апр	99,8	100,0	99,3	99,8	100,0	100,5
Мај	98,9	99,3	98,6	99,4	99,3	99,4
Јун	102,5	102,9	102,1	102,9	103,0	102,9
Јул	99,2	99,6	99,1	100,0	99,6	99,0
Авг	99,7	100,1	99,7	100,1	100,1	99,4
Сеп	101,0	101,0	101,1	101,0	101,0	100,9
Окт	99,1	99,4	98,9	99,4	99,4	99,1
Нов	99,6	99,7	99,7	99,7	99,7	99,5
Дец	100,9	100,8	101,0	100,7	100,8	100,7

Извор: РЭС
¹ Крај периода. ² Ланчани индекси.



Табела 8. Индекси просечних цена спољне трговине, по текућем курсу, ЕУР

	Извоз								Увоз							
	2009	2010	2011	2012	2013				2009	2010	2011	2012	2013			
					Q1	Q2	Q3	Јан-нов					Q1	Q2	Q3	Јан-нов
Вредност	77,5	123,6	116,6	105,5	120,0	118,1	137,5	124,7	69,4	109,8	113,2	101,0	107,4	95,6	107,5	106,0
Јединична вредност	88,4	106,0	110,0	103,9	101,9	100,8	95,0	97,7	87,7	106,6	106,3	102,0	90,6	92,8	90,3	95,3
Физички обим	87,7	116,6	105,9	101,6	117,9	117,2	144,7	127,7	79,2	103,0	106,4	99,1	118,6	103,0	119,0	111,3

Извор: РЗС



Табела 9. Спољни дуг, крај периода, у мил. евра¹

	2001	2002	2003	2004	2005	2006	2007	2008	2009	2010	2011	2012	XI 2013
Укупно спољни дуг	10.968	9.402	9.678	9.466	12.196	14.182	17.139	21.088	22.487	23.786	24.125	25.721	25.525
Учешће спољног дуга у БДП, у %	85,5	58,7	55,9	49,8	60,1	60,9	60,2	64,6	77,7	85,0	76,7	86,9	-
Јавни сектор	10.257	8.628	8.527	7.283	7.892	6.592	6.285	6.521	7.764	9.076	10.773	12.187	12.633
Приватни сектор	712	774	1.151	2.183	4.304	7.590	10.854	14.568	14.724	14.710	13.352	13.534	12.892
Банке	105	47	168	747	1.754	3.477	3.606	3.524	4.310	5.093	4.364	4.100	3.583
Предузећа	607	727	984	1.436	2.550	4.113	7.248	11.044	10.414	9.617	8.988	9.434	9.308

Извор: НБС

¹ Од септембра 2010. године промењена је методологија статистике спољног дуга тако да се у спољни дуг јавног сектора укључују обавезе по основу алокације СПВ ММФ, искоришћене у децембру 2009. године, као и капитализована камата према Париском клубу поверилаца, док су из спољног дуга приватног сектора искључени кредити закључени пре 20. децембра 2000. године по којима се не врше плаћања. ² Процена.

Табела 10. Платни биланс Републике Србије¹

мил. ЕУР

	2007	2008	2009	2010	2011	2012
I. ТЕКУЋИ РАЧУН	-5.052,5	-7.054,2	-1.910,1	-1.887,2	-2.870,0	-3.155,1
Текући рачун, % БДП	-17,7	-21,6	-6,6	-6,7	-9,1	-10,7
ТЕКУЋИ РАЧУН БЕЗ ЗВАНИЧНЕ ПОМОЋИ	-5.218,9	-7.216,8	-2.107,6	-2.080,3	-3.076,2	-3.299,4
Текући рачун без званичне помоћи, % БДП	-18,3	-22,1	-7,3	-7,4	-9,8	-11,1
1. Роба (1.1-1.2.)²	-7.068,7	-8.501,2	-4.946,4	-4.581,0	-5.318,4	-5.449,8
1.1. Извоз робе, f.o.b.	6.382,5	7.416,0	5.977,8	7.402,5	8.439,6	8.822,3
1.2. Увоз робе, f.o.b.	-13.451,3	-15.917,2	-10.924,2	-11.983,6	-13.758,0	-14.272,1
2. Услуге (2.1.-2.2.)	-261,1	-184,7	20,5	7,7	163,2	152,4
2.1. Приходи	2.304,0	2.741,4	2.500,0	2.667,1	3.032,3	3.091,1
2.2. Расходи	-2.565,1	-2.926,1	-2.479,5	-2.659,4	-2.869,1	-2.938,8
3. Биланс робе и услуга (3.1.-3.2.)	-7.329,9	-8.685,9	-4.925,8	-4.573,3	-5.155,2	-5.297,4
3.1. Извоз робе и услуга	8.686,5	10.157,3	8.477,8	10.069,6	11.471,9	11.913,4
3.2. Увоз робе и услуга	-16.016,4	-18.843,2	-13.403,6	-14.642,9	-16.627,1	-17.210,9
4. Доходак	-598,7	-921,8	-502,5	-669,9	-757,9	-798,5
4.1. Приходи	516,9	558,1	499,7	437,7	428,2	547,3
4.2. Расходи	-1.115,6	-1.479,9	-1.002,1	-1.107,5	-1.186,2	-1.345,7
5. Текући трансфери	2.876,1	2.553,6	3.518,2	3.356,0	3.043,1	2.940,8
5.1. Приходи	3.104,7	2.828,3	3.762,0	3.624,0	3.394,2	3.280,6
5.2. Расходи	-228,6	-274,7	-243,8	-268,0	-351,0	-339,8
II. КАПИТАЛНИ РАЧУН	-313,9	13,2	1,6	0,9	-2,5	-10,8
1. Приходи	14,9	16,5	5,5	3,0	2,7	1,1
2. Расходи	-328,8	-3,3	-3,9	-2,1	-5,2	-11,9
III. ФИНАНСИЈСКИ РАЧУН	5.175,6	7.133,3	2.032,6	1.818,5	2.693,8	2.883,2
1. Директне инвестиције - нето	1.820,8	1.824,4	1.372,5	860,1	1.826,9	231,9
2. Портфолио инвестиције - нето	678,2	-90,9	-51,0	38,8	1.619,1	1.665,9
3. Остале инвестиције	3.418,7	3.713,2	3.074,6	-9,1	1.049,2	-151,7
4. Средства резерви ³ (- повећање)	-742,1	1.686,6	-2.363,5	928,7	-1.801,5	1.137,2
IV. ГРЕШКЕ И ПРОПУСТИ-нето	190,8	-92,3	-124,1	67,8	178,7	282,6
V. УКУПАН БИЛАНС	742,1	-1.686,6	2.363,5	-928,7	1.801,5	-1.137,2

Извор: НБС

¹ Платни биланс је приказан према шеми ММФ-а.

² Од 01.01.2010. године РЗС је, према препорукама УН, увео општи систем трговине, који представља шири концепт, и код извоза и увоза обухвата сву робу која улази на економску територију земље или је напушта, са изузетком робе која је у транзиту. Осим транзита, не обухватају се и робне трансакције које имају привремен карактер (за сајмове, пробни узорци и сл.). По општем систему трговине, роба се увози, односно извози у: а) слободно циркулирајуће подручје, просторије за унутрашњу прераду или индустријске слободне зоне; б) просторије за царинско складиштење. Општи систем трговине обезбеђује боље прилагођавање мерилама и критеријумима датим у Систему националних рачуна и Платном билансу. Од 01.01.2010. године, користи се нова ревизија Стандардне међународне трговинске класификације - СМТК Рев. 4.

³ Резерве НБС (Средства резерви) и банака (Готов новац и депозити): без међуваљутних промена.

Табела 14. Штедња становништва, и девизне резерве, стање крајем периода, у мил. евра

	Укупна штедња становништва	Динарска штедња	Девизна штедња ¹	Укупне девизне резерве	Девизне резерве НБС
2002	813	58	755	2.864	2.186
2003	1.100	62	1.038	3.504	2.836
2004	1.465	40	1.425	3.698	3.104
2005	2.275	36	2.239	5.469	4.921
2006	3.414	68	3.346	9.538	9.020
2007	5.029	125	4.903	10.855	9.634
2008	4.895	119	4.775	9.082	8.162
2009	6.143	129	6.014	12.027	10.602
2010	7.232	127	7.106	11.686	10.002
2011	7.796	185	7.611	12.867	12.058
2012	8.370	155	8.215	11.970	10.914
2013	8.712	294	8.418	12.102	11.189
Јануар	6.224	130	6.094	11.891	10.646
Фебруар	6.278	129	6.149	11.865	10.575
Март	6.328	124	6.204	11.857	10.445
Април	6.403	127	6.276	11.759	10.768
Мај	6.433	123	6.309	11.760	10.731
Јун	6.514	119	6.395	11.596	10.493
Јул	6.595	114	6.481	11.109	10.092
Август	6.669	112	6.558	11.232	10.014
Септембар	6.692	108	6.584	11.173	9.876
Октобар	6.710	102	6.608	11.332	9.721
Новембар	7.134	126	7.008	11.346	9.662
Децембар	7.232	127	7.106	11.686	10.002
Јануар	7.297	127	7.170	10.882	9.860
Фебруар	7.339	129	7.210	11.052	10.061
Март	7.361	132	7.229	10.985	9.919
Април	7.411	140	7.271	11.025	9.952
Мај	7.509	140	7.369	11.294	10.064
Јун	7.562	133	7.429	11.144	9.967
Јул	7.635	141	7.494	11.367	10.384
Август	7.671	147	7.524	11.457	10.420
Септембар	7.700	153	7.547	12.447	11.358
Октобар	7.678	154	7.524	12.431	11.272
Новембар	7.802	167	7.635	12.532	11.398
Децембар	7.796	185	7.611	12.867	12.058
Јануар	7.834	205	7.629	12.366	11.604
Фебруар	7.841	191	7.650	11.927	11.175
Март	7.886	186	7.700	11.746	11.073
Април	7.949	182	7.767	11.407	10.387
Мај	8.002	157	7.845	11.289	10.172
Јун	8.018	150	7.868	11.291	10.161
Јул	8.044	149	7.895	11.158	10.141
Август	8.054	149	7.905	11.065	9.905
Септембар	8.097	155	7.942	10.756	9.833
Октобар	8.152	150	8.002	11.374	10.159
Новембар	8.338	156	8.182	11.934	10.649
Децембар	8.427	155	8.272	11.970	10.914
Јануар	8.488	159	8.329	11.547	10.499
Фебруар	8.526	162	8.364	12.584	11.681
Март	8.548	167	8.381	12.786	11.844
Април	8.538	174	8.365	12.290	11.147
Мај	8.569	182	8.387	12.142	10.955
Јун	8.556	181	8.375	11.679	10.673
Јул	8.579	191	8.388	11.805	10.720
Август	8.613	196	8.417	11.853	10.689
Септембар	8.621	204	8.417	11.561	10.444
Октобар	8.628	213	8.415	11.484	10.298
Новембар	8.672	272	8.400	11.525	10.362
Децембар	8.712	294	8.418	12.102	11.189

Извор: НБС

¹ Подаци од децембра 2012. године дати по новој методологији НБС, према којој су у податке о девизној штедњи укључени нови рачуни (509-секторска припадност 60, 61, 72 и 73, 500, 501, 502, 503, 504, 505-509 секторска припадност 40, 80 и 81).

Табела 15. Укупан број запослених и незапослених лица

	Укупан број запослених, просек периода ^{1, 2}	Број запослених у јавном сектору, просек периода ^{1, 2, 3}	Број лица која траже запослење, крај периода	Активно незапослена лица, крај периода
2001	2.101.668	-	780.541	-
2002	2.066.721	505.740	904.494	-
2003	2.041.395	506.315	944.939	-
2004	2.050.854	508.427	969.888	859.728
2005	2.068.964	506.023	990.669	895.697
2006	2.025.627	479.823	1.011.139	916.257
2007	2.002.344	475.985	850.802	785.099
2008	1.999.476	481.335	794.000	727.621
2009	1.889.085	475.883	812.350	730.372
2010	1.795.774	470.660	802.840	729.520
2011	1.746.138	469.006	833.268	745.187
2012	1.727.048	469.395	870.186	761.486
2013	1.715.164	470.236	888.359	769.546
Јануар	1.850.871	473.703	835.476	751.590
Фебруар	1.846.403	471.586	852.426	767.418
Март	1.816.959	471.764	865.892	778.505
Април	1.814.822	471.742	859.931	772.184
Мај	1.812.985	472.150	850.954	762.592
Јун	1.810.959	472.037	835.166	746.848
Јул	1.808.408	471.498	825.272	737.048
Август	1.805.651	469.488	811.854	724.270
Септембар	1.774.589	469.555	809.595	721.043
Октобар	1.774.718	471.409	806.168	717.503
Новембар	1.774.807	471.456	801.339	722.142
Децембар	1.775.021	471.553	802.840	729.520
Јануар	1.775.193	469.407	820.179	750.726
Фебруар	1.775.529	468.761	834.573	763.550
Март	1.754.691	468.820	846.699	773.896
Април	1.752.702	470.702	843.578	769.760
Мај	1.750.891	470.075	839.021	764.122
Јун	1.748.953	469.961	832.177	756.255
Јул	1.746.714	469.584	825.645	749.100
Август	1.744.262	468.597	823.051	745.956
Септембар	1.737.585	469.191	820.876	742.576
Октобар	1.737.998	470.486	816.993	737.870
Новембар	1.738.293	470.675	823.390	735.053
Децембар	1.738.544	471.068	833.268	745.187
Јануар	1.738.870	471.180	853.430	764.166
Фебруар	1.739.224	470.941	869.734	777.079
Март	1.730.069	469.954	880.808	782.692
Април	1.733.762	469.796	876.310	775.265
Мај	1.732.614	470.291	865.826	762.576
Јун	1.736.017	470.724	858.515	754.967
Јул	1.735.978	470.666	858.296	752.614
Август	1.734.074	468.892	856.217	751.579
Септембар	1.724.027	468.835	857.290	751.458
Октобар	1.724.214	470.409	860.207	752.678
Новембар	1.723.921	471.494	864.368	755.442
Децембар	1.722.794	471.034	870.186	761.486
Јануар	1.723.633	470.243	888.726	778.579
Фебруар	1.724.005	469.868	903.252	790.292
Март	1.725.071	471.370	907.898	792.344
Април	1.725.254	471.602	910.850	792.888
Мај	1.725.095	471.396	902.766	783.880
Јун	1.723.459	470.042	895.824	776.354
Јул	1.722.886	469.950	893.425	771.843
Август	1.719.628	468.564	882.689	760.737
Септембар	1.720.015	469.101	880.391	759.372
Октобар	1.719.722	471.488	881.210	760.052
Новембар	1.718.392	471.977	882.817	762.638
Децембар	1.703.107	471.762	888.359	769.546

Извор: РЗС, НСЗ

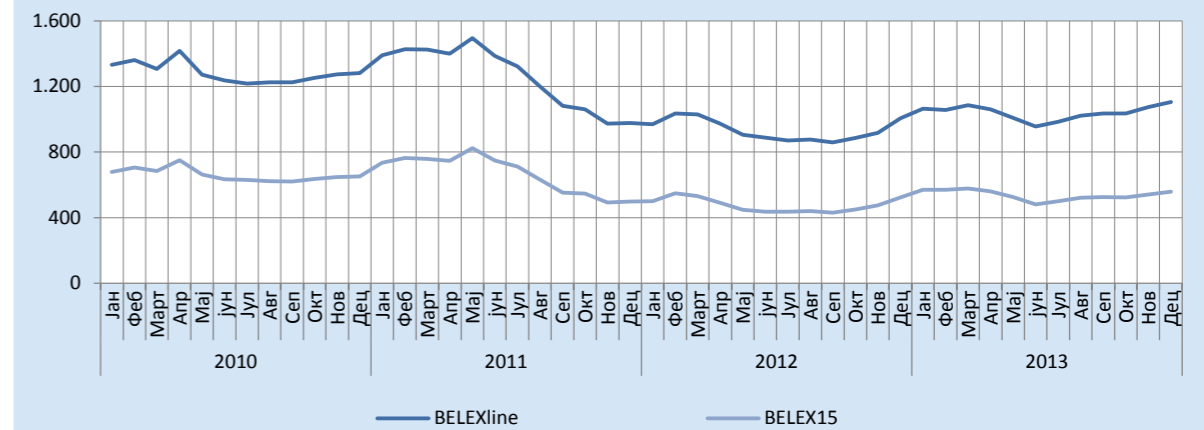
¹ Без војске и полиције. ² Републички завод за статистику је кориговао податке о броју запослених од марта 2009. године, између осталог услед сређивања евиденција Републичког завода за здравствено осигурање. ³ Запослени у јавним државним предузећима, јавним локалним предузећима, администрацији на свим нивоима, здравству и образовању.

Табела 18. Резултати приватизације предузећа

Метод приватизације		2002	2003	2004	2005	2006	2007	2008	2009	2010	2011	2012	2013	Укупно
Број продатих предузећа	Тендери	11	16	6	9	13	7	12	4	2	1	0	0	81
	Аукције	151	515	183	157	155	166	132	44	18	1	2	0	1.524
	Тржиште капитала	48	107	45	147	102	120	105	40	13	14	10	7	758
	УКУПНО	210	638	234	313	270	293	249	88	33	16	12	7	2.363
Број запослених	Тендери	11.719	13.966	9.411	5.688	7.843	6.770	6.498	1.890	178	340	0	0	64.303
	Аукције	10.763	42.776	17.606	17.656	16.596	14.504	4.347	2.367	603	104	231	0	127.553
	Тржиште капитала	14.802	20.183	11.227	34.132	15.931	18.770	14.623	4.377	1.141	1.794	1.479	690	139.149
	УКУПНО	37.284	76.925	38.244	57.476	40.370	40.044	25.468	8.634	1.922	2.238	1.710	690	331.005
у мил. евра														
Приход од продаје	Тендери	200,7	594,7	11,2	67,2	50,2	27,3	33,5	3,5	0,5	0,9	0,0	0,0	989,6
	Аукције	34,9	177,3	90,3	144,6	97,2	178,6	98,1	33,7	6,6	0,1	2,2	0,0	863,5
	Тржиште капитала	83,0	67,8	52,2	125,2	70,1	162,1	91,7	10,5	11,6	17,9	13,3	14,9	720,4
	УКУПНО	318,5	839,8	153,7	337,0	217,5	368,0	223,3	47,6	18,7	18,9	15,4	14,9	2.573,4
Инвестиције	Тендери	303,2	271,1	63,6	51,3	87,2	10,4	48,3	14,1	0,0	0,8	0,0	0,0	850,0
	Аукције	10,8	48,7	32,9	28,7	28,3	27,4	5,8	9,0	1,2	0,0	0,5	0,0	193,4
	Тржиште капитала	5,9	0,0	0,0	0,0	0,0	0,0	0,0	0,0	0,0	0,0	0,0	0,0	5,9
	УКУПНО	320,0	319,8	96,5	80,1	115,4	37,8	54,2	23,0	1,2	0,8	0,5	0	1.049,3
Социјални програм	Тендери	145,8	128,3	2,6	0,0	0,0	0,0	0,0	0,0	0,0	0,0	0,0	0,0	276,7
	Аукције	0,0	0,0	0,0	0,0	0,0	0,0	0,0	0,0	0,0	0,0	0,0	0,0	0,0
	Тржиште капитала	0,0	0,0	0,0	0,0	0,0	0,0	0,0	0,0	0,0	0,0	0,0	0,0	0,0
	УКУПНО	145,8	128,3	2,6	0,0	0,0	0,0	0,0	0,0	0,0	0,0	0,0	0,0	276,7

Извор: Агенција за приватизацију

Кретање индекса Београдске берзе



Тржишна капитализација Београдске берзе, у млрд динара



Учешће страних инвеститора у берзанском трговању



Табела 19. Промет хартија од вредности на Београдској берзи

	Број трансакција		У мил. динара		Стопе раста промета	
	2012	2013	2012	2013	XII 2013 XII 2012	2013 2012
Укупан промет	483.013	344.109	24.988	30.164	-52,9%	20,7%
Обвезнице РС	4.160	2.524	4.483	1.674	-97,0%	-62,7%
Акције	478.853	341.585	20.505	28.490	-10,3%	38,9%

Извор: Београдска берза

Табела 20. Аукције државних хартија од вредности Републике Србије

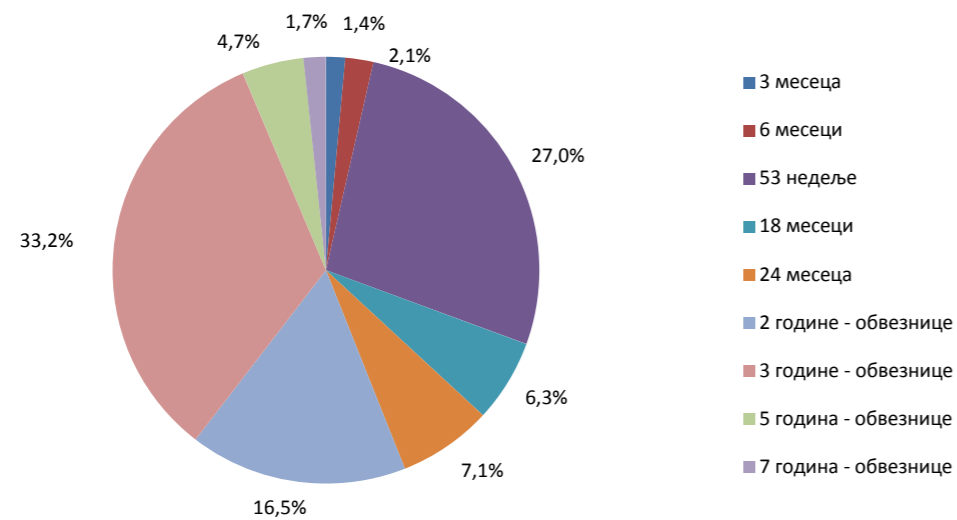
Датум аукције	Тромесечни			Датум аукције	Шестомесечни			Датум аукције	Дванаестомесечни		
	Понуда	Тражња	Просечна дисконтна стопа		Понуда	Тражња	Просечна дисконтна стопа		Понуда	Тражња	Просечна дисконтна стопа
	У мил. динара				У мил. динара				У мил. динара		
2004	15.500	15.555	21,26%	2004	2.700	2.374	21,84%	-	-	-	
2005	24.900	40.598	17,03%	2005	2.980	5.756	18,26%	-	-	-	
2006	19.200	26.982	13,42%	2006	-	-	-	-	-	-	
2007	16.100	20.720	6,39%	2007	-	-	-	-	-	-	
2008	10.740	9.420	5,19%	2008	-	-	-	-	-	-	
2009	148.000	216.542	13,40%	2009	64.000	89.261	11,90%	2009	18.000	29.724	11,80%
2010	71.000	80.649	10,68%	2010	145.000	158.726	10,80%	2010	89.000	97.452	11,30%
2011	53.000	76.305	12,73%	2011	66.000	101.898	12,58%	2011	11.000	27.970	14,24%
2012	29.000	30.817	12,44%	2012	56.000	50.747	11,89%	2012	-	-	-
2013	36.000	63.511	9,49%	2013	21.000	41.782	9,37%	2013	-	-	-
2013	2013	2013	2013	2013	2013	2013	2013	2013	2013	2013	2013
10.01.2013	10.000	8.976	10,68%	28.02.2013	3.000	6.251	9,80%	-	-	-	-
14.02.2013	3.000	6.271	9,80%	28.03.2013	3.000	6.520	9,45%	-	-	-	-
07.03.2013	3.000	4.772	9,48%	04.04.2013	3.000	4.832	9,39%	-	-	-	-
09.05.2013	3.000	8.539	9,17%	06.06.2013	3.000	5.762	9,10%	-	-	-	-
18.07.2013	3.000	7.678	9,39%	29.08.2013	3.000	8.610	9,39%	-	-	-	-
08.08.2013	4.000	8.156	9,35%	03.10.2013	3.000	4.823	9,50%	-	-	-	-
26.09.2013	3.000	8.096	9,18%	05.12.2013	3.000	4.984	8,98%	-	-	-	-
17.10.2013	3.000	4.707	9,25%	-	-	-	-	-	-	-	-
07.11.2013	4.000	6.262	9,09%	-	-	-	-	-	-	-	-
2013	2013	2013	2013	2013	2013	2013	2013	2013	2013	2013	2013
Датум аукције	Педесеттонедељни			Датум аукције	Осамнаестомесечни			Датум аукције	Двадесетчетворомесечни		
	Понуда	Тражња	Просечна дисконтна стопа		Понуда	Тражња	Просечна дисконтна стопа		Понуда	Тражња	Просечна дисконтна стопа
	У мил. динара				У мил. динара				У мил. динара		
-	-	-	-	2010	24.000	33.554	11,80%	2010	15.000	6.315	13,60%
2011	120.974	136.709	12,89%	2011	103.582	106.948	13,19%	2011	70.613	55.298	13,22%
2012	139.122	169.351	13,16%	2012	99.422	85.459	13,71%	2012	47.768	29.741	13,55%
2013	112.599	228.875	9,91%	2013	-	-	-	2013	-	-	-
2013	2013	2013	2013	2013	2013	2013	2013	2013	2013	2013	2013
15.01.2013	10.000	25.998	11,24%	-	-	-	-	-	-	-	-
12.02.2013	10.000	29.639	10,49%	-	-	-	-	-	-	-	-
26.03.2013	10.000	25.041	9,95%	-	-	-	-	-	-	-	-
09.04.2013	10.000	23.246	9,58%	-	-	-	-	-	-	-	-
21.05.2013	10.000	23.364	9,14%	-	-	-	-	-	-	-	-
11.06.2013	10.000	6.481	9,13%	-	-	-	-	-	-	-	-
10.07.2013	10.000	11.071	10,20%	-	-	-	-	-	-	-	-
11.09.2013	10.000	17.372	10,77%	-	-	-	-	-	-	-	-
09.10.2013	7.599	14.561	9,95%	-	-	-	-	-	-	-	-
29.10.2013	10.000	18.145	10,14%	-	-	-	-	-	-	-	-
03.12.2013	5.000	13.989	9,40%	-	-	-	-	-	-	-	-
30.12.2013	10.000	19.968	8,89%	-	-	-	-	-	-	-	-

Извор: МФИН

Стање дуга по основу емисије државних хартија од вредности, у мил. дин.



Структура дуга по основу емисије државних хартија од вредности, по рочности, децембар 2013. године



Табела 20. (наставак) Аукције државних хартија од вредности Републике Србије

Двогодишње обвезнице				Трогодишње обвезнице				Петогодишње обвезнице			
Датум аукције	Понуда У мил. динара	Тражња	Просечна дисконтна стопа	Датум аукције	Понуда У мил. динара	Тражња	Просечна дисконтна стопа	Датум аукције	Понуда У мил. динара	Тражња	Просечна дисконтна стопа
2011	-	-	-	2011	98.645	18.693	14,48%	-	-	-	-
2012	-	-	-	2012	126.253	69.367	15,19%	2012	11.000	12.339	14,82%
2013	86.157	93.319	10,83%	2013	84.678	97.822	10,93%	2013	20.000	22.607	11,51%
2013				2013				2013			
08.01.2013	10.000	9.329	12,29%	19.02.2013	20.000	23.815	11,39%	22.01.2013	5.000	10.294	12,94%
19.03.2013	10.000	15.871	10,80%	23.04.2013	10.000	14.372	10,49%	28.05.2013	5.000	2.116	10,50%
02.04.2013	10.000	19.832	10,24%	25.06.2013	10.000	2.406	10,50%	23.07.2013	5.000	1.167	10,69%
14.05.2013	10.000	14.166	9,89%	13.08.2013	10.000	3.681	12,00%	19.11.2013	5.000	9.030	11,89%
02.07.2013	10.000	3.997	10,48%	15.10.2013	10.000	17.020	11,85%				
03.09.2013	10.000	6.939	11,50%	25.11.2013	8.099	12.887	10,50%				
26.10.2013	11.157	-	11,50%	27.11.2013	8.053	5.258	10,50%				
06.11.2013	5.000	10.849	10,70%	17.12.2013	10.000	15.588	10,18%				
10.12.2013	10.000	12.336	10,09%								

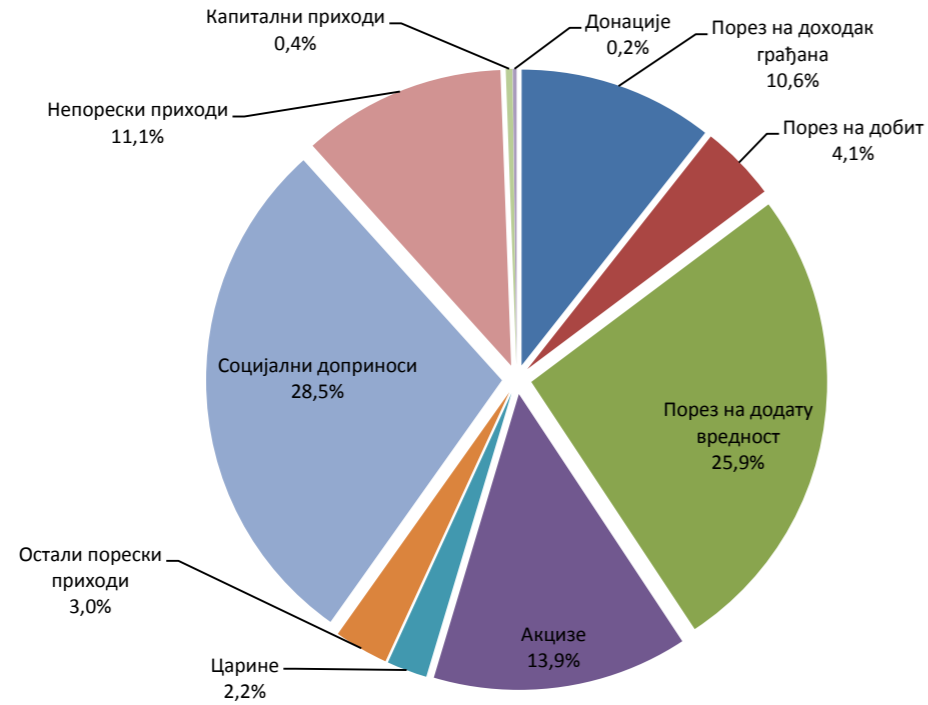
Седмогодишње обвезнице				Шестомесечни - евро индексирани			
Датум аукције	Понуда У мил. динара	Тражња	Просечна дисконтна стопа	Датум аукције	Понуда У мил. динара	Тражња	Просечна дисконтна стопа
2010	-	-	-	2010	21.000	31.928	5,25%
2011	-	-	-	2011	-	-	-
2012	-	-	-	2012	-	-	-
2013	13.000	8.476	12,63%	2013	-	-	-
2013				2013			
05.03.2013	3.000	3.811	12,65%	-	-	-	-
10.04.2013	5.000	3.863	12,25%				
24.09.2013	5.000	802	12,99%				

Извор: МФИН

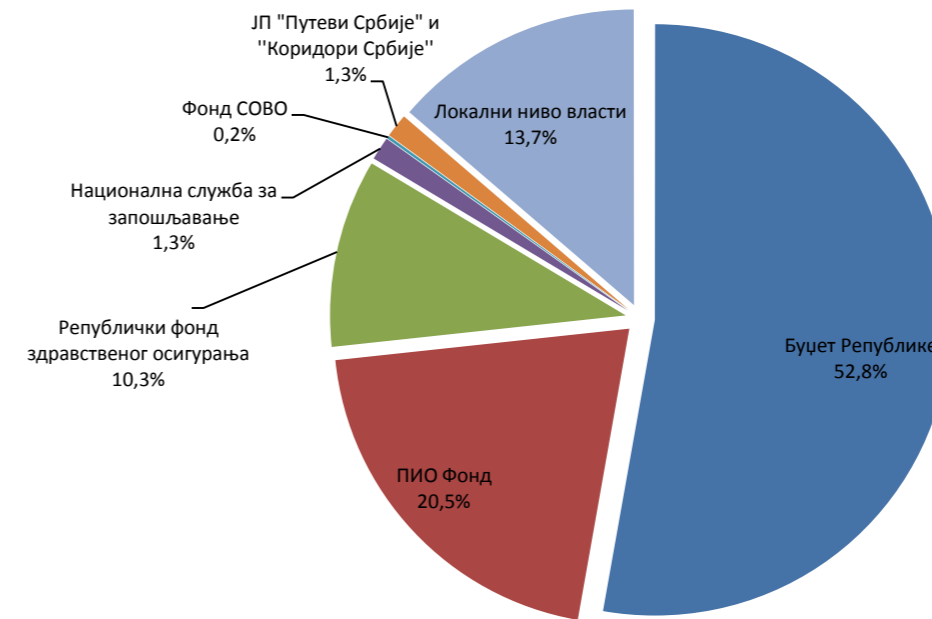
ФИСКАЛНА КРЕТАЊА



Структура консолидованих јавних прихода у 2013. години

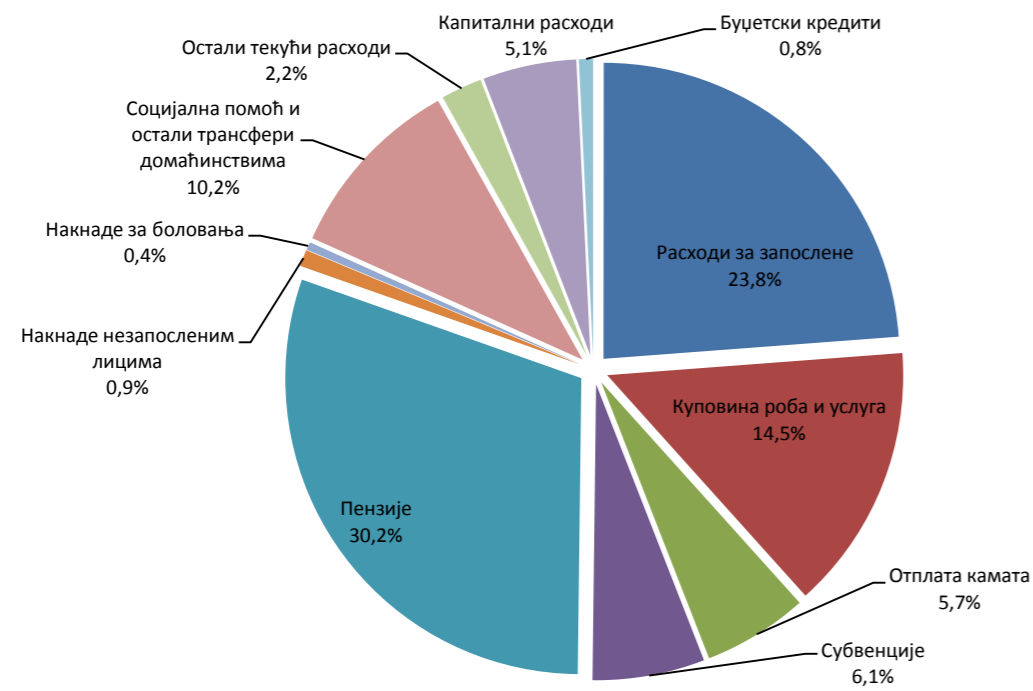


Учешће нивоа власти у консолидованим јавним приходима у 2013. години

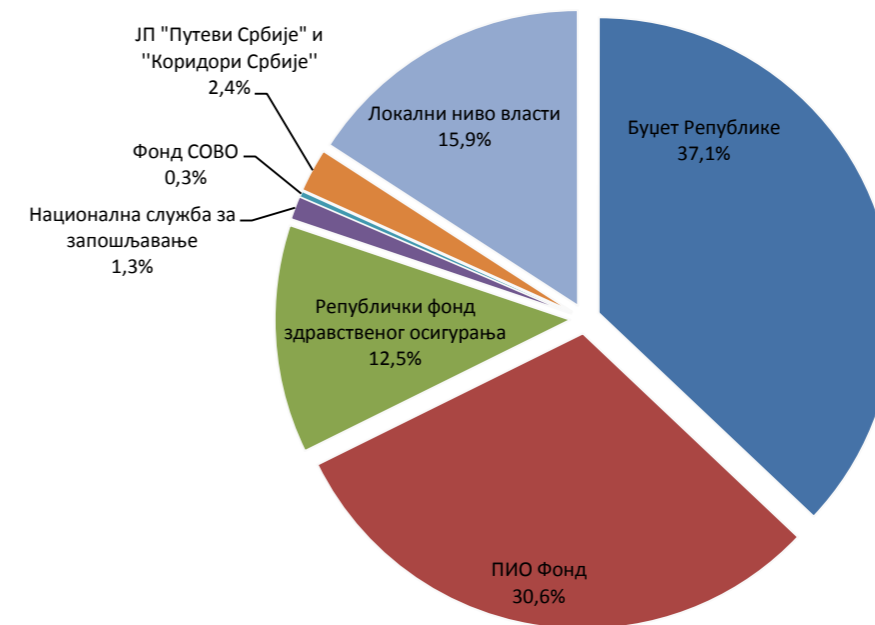


* Јавни приходи се посматрају изворно по месту настанка, у овом случају примљени трансфер од другог нивоа власти не улази у обрачун прихода посматраног нивоа.

Структура консолидованих јавних расхода у 2013. години



Учешће нивоа власти у консолидованим јавним расходима у 2013. години

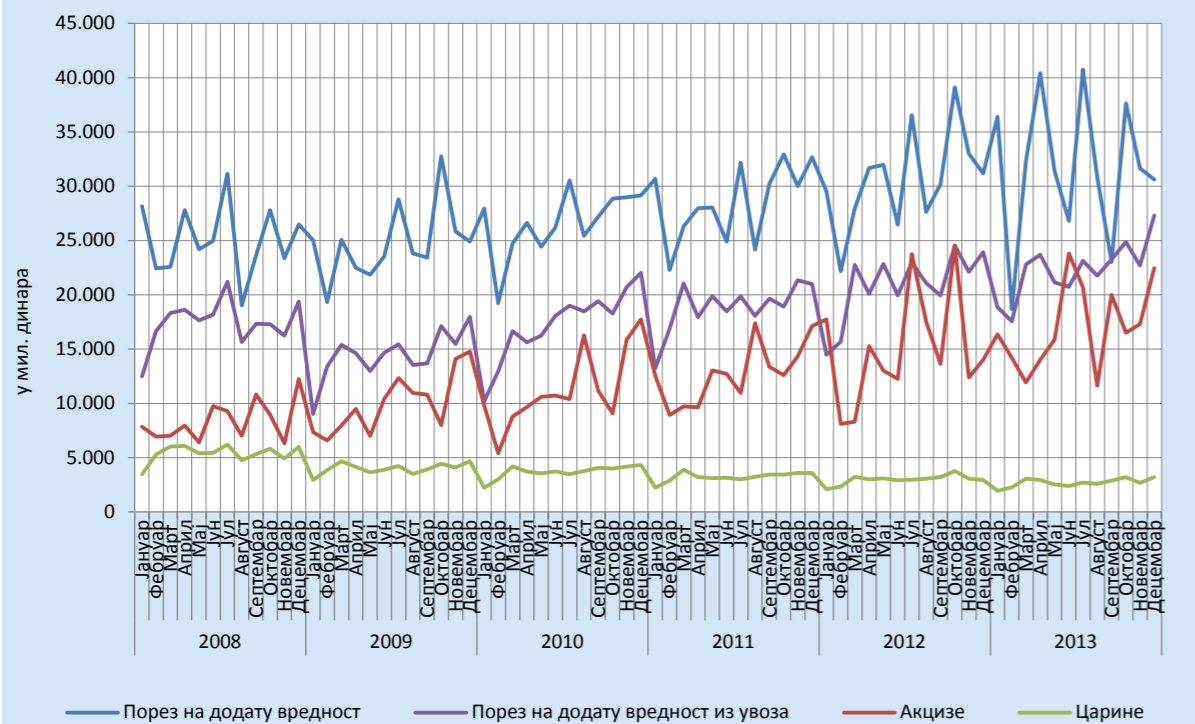


* Јавни расходи се посматрају по месту финалне потрошње. Дати трансфер другом нивоу власти, у овом у овом случају не улази у обрачун расхода посматраног нивоа.

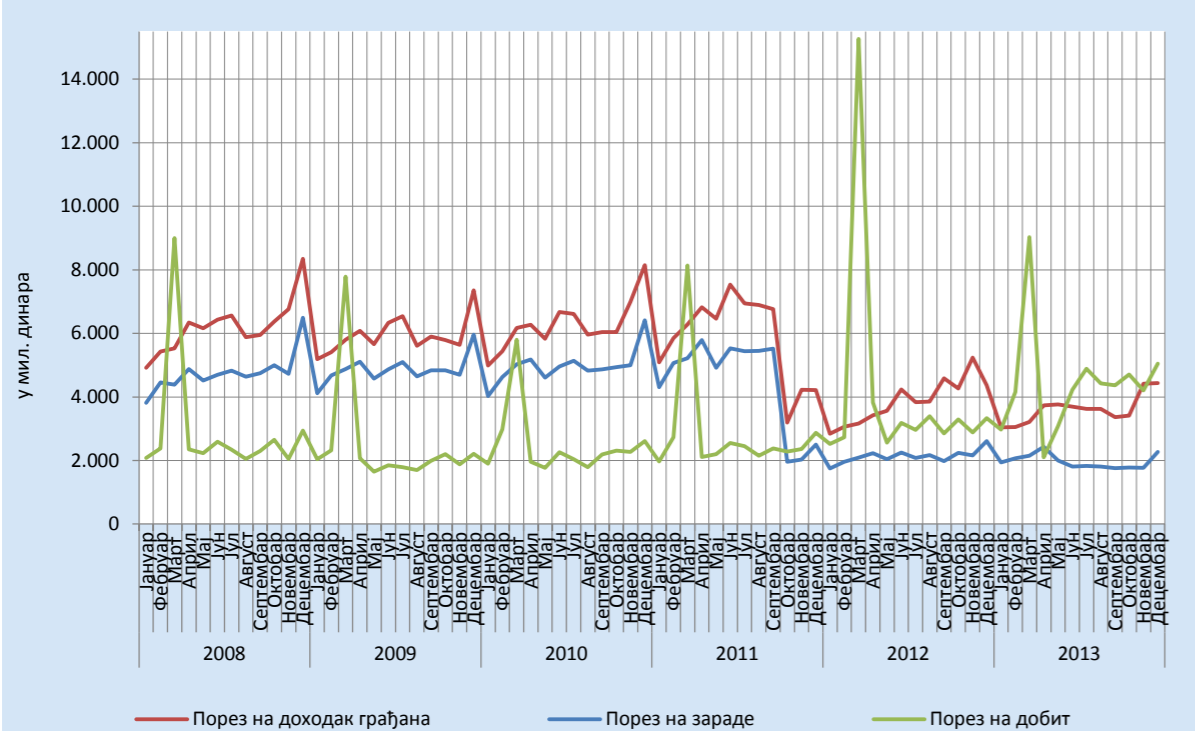
БУЏЕТ РЕПУБЛИКЕ СРБИЈЕ
(прелиминарни подаци за 2013. годину)

Извор: Управа за Трезор Републике Србије

Порези на потрошњу у периоду јануар 2008. - децембар 2013. године



Директни порези у периоду јануар 2008. - децембар 2013. године

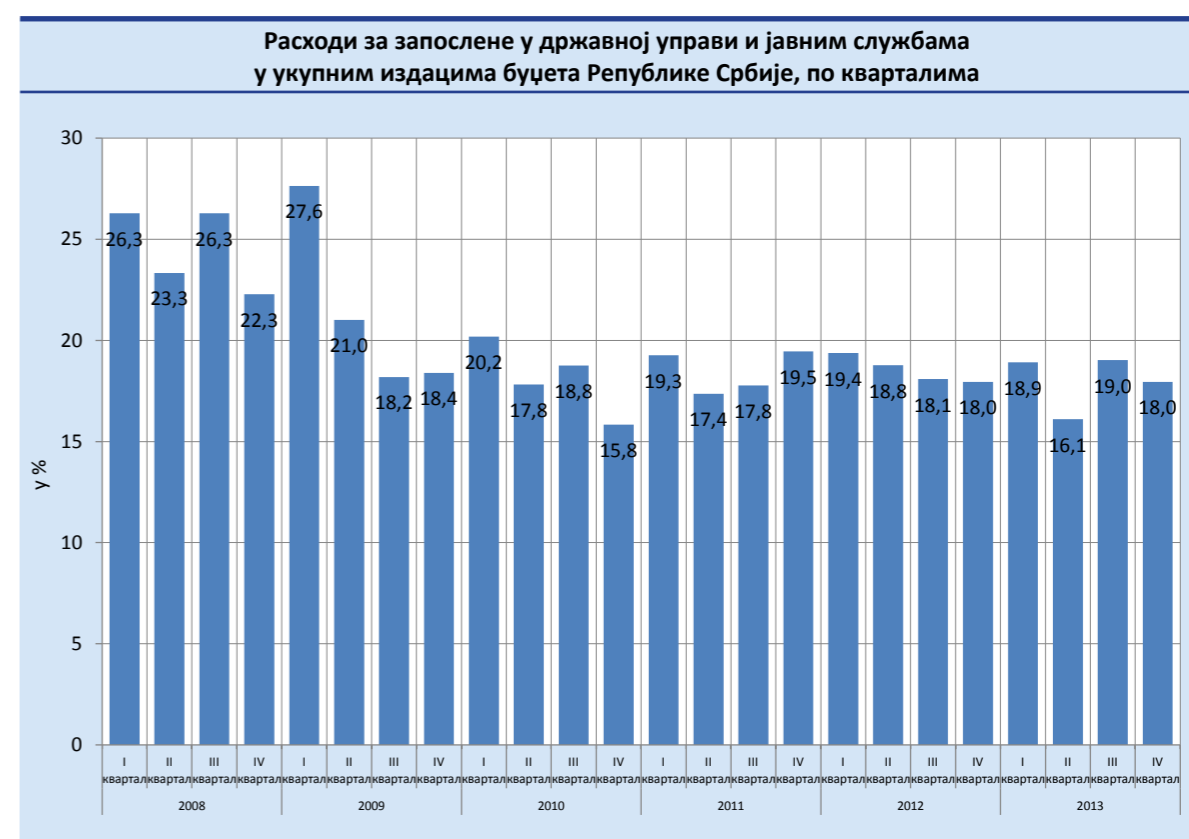
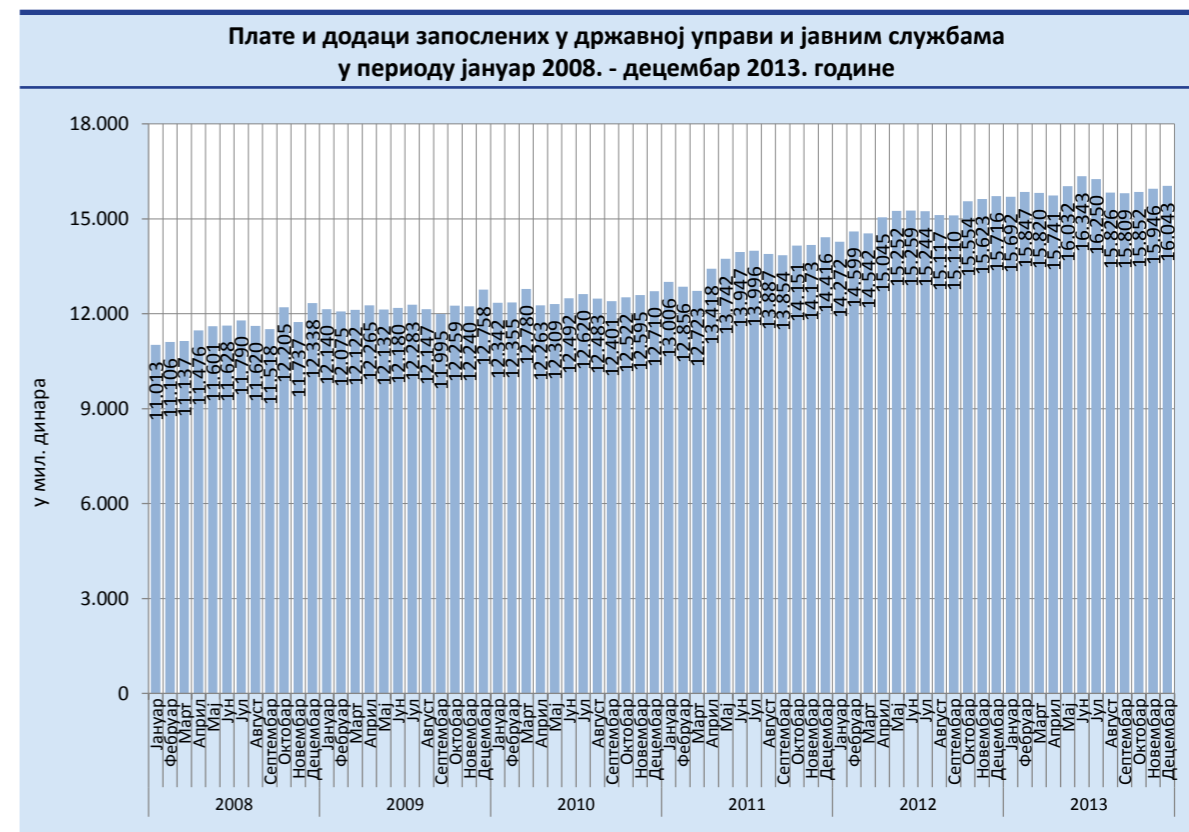


Табела 6. Непорески приходи

Период	у мил. динара				
	Донације и трансфери 1	Други приходи 2 = 3 + 4 + 5	Приходи од имовине 3	Приходи од продаје производа и услуга 4	Остали непорески приходи 5
2003	3.435,0	23.803,0	2.941,6	8.302,0	12.559,4
2004	1.855,4	38.653,2	1.216,4	13.856,3	23.580,5
2005	2.726,0	54.056,4	1.421,9	23.862,1	28.772,4
2006	1.399,1	55.627,6	3.023,5	29.061,4	23.542,7
2007	745,8	67.446,2	6.745,1	32.842,6	27.858,5
2008	744,9	67.633,9	2.945,7	39.592,6	25.095,7
2009	5.955,6	75.395,4	6.845,8	36.338,2	32.211,4
2010	6.670,3	88.947,0	9.641,0	47.630,8	31.675,2
Јануар	44,3	5.041,4	343,1	3.568,5	1.129,8
Фебруар	136,0	8.084,2	735,4	3.203,2	4.145,6
Март	6,2	7.553,9	1.490,7	3.912,8	2.150,4
Април	66,1	5.614,5	415,3	3.794,6	1.404,6
Мај	67,4	10.587,1	5.109,3	3.722,3	1.755,4
Јун	174,0	6.347,0	588,4	3.819,6	1.939,0
Јул	61,6	6.314,3	515,7	3.794,6	2.004,0
Август	65,8	6.550,0	618,7	3.893,9	2.037,4
Септембар	91,5	11.396,6	792,4	3.422,4	7.181,8
Октобар	81,7	8.433,2	1.074,3	3.438,7	3.920,2
Новембар	1.056,3	9.342,0	1.579,5	3.558,2	4.204,3
Децембар	90,4	10.957,9	786,7	4.896,4	5.274,8
Укупно	1.941,4	96.222,1	14.049,6	45.025,1	37.147,3
Јануар	48,6	6.096,3	744,3	3.702,1	1.649,9
Фебруар	27,6	4.709,9	602,1	2.941,6	1.166,2
Март	113,1	9.639,8	432,6	3.814,2	5.393,1
Април	471,9	7.502,1	790,3	3.230,0	3.481,8
Мај	76,9	8.949,3	3.563,9	3.533,0	1.852,4
Јун	51,0	5.812,1	266,4	3.068,9	2.476,8
Јул	68,6	6.307,4	782,0	3.478,5	2.046,9
Август	113,6	5.874,3	831,4	2.827,0	2.215,9
Септембар	24,6	8.442,0	1.175,9	2.657,3	4.608,8
Октобар	98,9	17.467,8	1.912,3	3.055,5	12.500,0
Новембар	704,0	6.528,9	877,2	3.200,1	2.451,6
Децембар	589,6	11.958,6	1.922,3	3.577,6	6.458,7
Укупно	2.388,3	99.288,5	13.900,7	39.085,8	46.302,1
Јануар	474,3	4.496,5	751,6	2.034,8	1.710,2
Фебруар	52,1	5.215,6	714,6	3.320,0	1.181,1
Март	35,8	4.979,1	558,0	3.528,0	893,1
Април	133,4	5.897,9	851,7	3.835,0	1.211,1
Мај	47,2	4.636,0	772,6	3.017,0	846,4
Јун	73,3	9.190,5	4.172,9	3.092,1	1.925,6
Јул	96,4	6.697,8	1.214,7	3.644,1	1.839,1
Август	135,9	8.731,7	4.656,9	2.835,9	1.238,9
Септембар	21,5	5.994,0	990,7	3.238,0	1.765,4
Октобар	131,2	6.738,0	1.434,7	3.293,6	2.009,7
Новембар	58,3	7.523,9	1.831,1	3.299,7	2.393,1
Децембар	93,4	17.236,9	6.596,4	4.009,2	6.631,4
Укупно	1.353,0	87.338,0	24.545,7	39.147,3	23.644,9

Табела 8. Укупни расходи за запослене у државној управи и јавним службама

Период	Расходи за запослене 1 = 2 + 3 + 4	Плате и додаци запослених 2	Социјални доприноси на терет послодавца 3	у мил. динара
				Остали расходи за запослене 4
2003	58.234,0	47.686,9	8.805,2	1.741,9
2004	71.449,6	58.388,7	11.349,8	1.711,1
2005	88.588,9	71.158,3	14.130,4	3.300,2
2006	121.309,8	93.554,9	18.538,8	9.216,1
2007	152.732,1	119.931,1	23.511,0	9.290,0
2008	180.382,1	139.169,8	27.190,4	14.021,9
2009	184.157,0	146.596,4	28.683,7	8.876,9
2010	190.383,0	149.872,0	29.555,3	10.955,7
2011				
Јануар	17.489,2	13.005,5	2.618,9	1.864,7
Фебруар	16.665,9	12.856,5	2.541,1	1.268,4
Март	16.650,6	12.722,5	2.515,0	1.413,1
Април	17.459,0	13.418,0	2.643,9	1.397,1
Мај	17.488,3	13.741,9	2.721,2	1.025,2
Јун	18.643,1	13.947,5	2.763,4	1.932,2
Јул	18.160,2	13.995,7	2.765,0	1.399,6
Август	18.005,1	13.887,3	2.752,7	1.365,2
Септембар	18.057,6	13.853,9	2.743,0	1.460,6
Октобар	18.200,0	14.150,6	2.794,1	1.255,3
Новембар	18.840,0	14.172,9	2.801,8	1.865,3
Децембар	19.417,8	14.416,3	2.830,5	2.171,0
Укупно	215.076,9	164.168,6	32.490,5	18.417,7
2012				
Јануар	18.709,5	14.272,2	2.830,0	1.607,3
Фебруар	19.216,7	14.599,3	2.913,5	1.703,9
Март	19.381,6	14.541,7	2.889,3	1.950,6
Април	20.513,1	15.045,2	3.014,6	2.453,2
Мај	19.764,2	15.251,9	3.055,4	1.456,9
Јун	19.817,8	15.258,6	3.048,6	1.510,5
Јул	19.721,4	15.243,6	3.028,6	1.449,2
Август	19.642,2	15.116,9	3.009,6	1.515,6
Септембар	19.311,7	15.110,0	2.997,7	1.204,0
Октобар	20.779,6	15.554,1	3.097,0	2.128,5
Новембар	20.582,2	15.622,6	3.102,3	1.857,3
Децембар	21.231,6	15.716,1	3.121,8	2.393,8
Укупно	238.671,6	181.332,3	36.108,5	21.230,9
2013				
Јануар	21.379,1	15.692,5	3.117,5	2.569,2
Фебруар	20.772,9	15.846,5	3.162,2	1.764,2
Март	20.781,6	15.819,5	3.139,8	1.822,3
Април	20.545,6	15.741,5	3.129,1	1.675,0
Мај	20.946,2	16.031,7	3.179,6	1.734,9
Јун	21.274,9	16.342,5	3.264,8	1.667,6
Јул	21.340,8	16.250,4	3.256,0	1.834,4
Август	20.346,7	15.826,1	3.181,5	1.339,1
Септембар	20.523,5	15.809,1	3.170,6	1.543,8
Октобар	20.697,4	15.852,2	3.183,4	1.661,8
Новембар	20.454,1	15.945,9	3.186,5	1.321,7
Децембар	21.087,9	16.043,4	3.231,9	1.812,6
Укупно	250.150,8	191.201,5	38.202,9	20.746,4



Табела 9. Расходи по основу отплате камата

у мил. динара

Период	Отплата камата	Отплате домаћих камата	Отплате страних камата	Отплате камата по основу активираних гаранција	Пратећи трошкови задуживања
	1 = 2 + 3 + 4 + 5	2	3	4	5
2003	10.977,9	2.378,1	8.506,0	0,0	93,8
2004	13.403,7	2.122,6	11.751,0	-0,0	-469,9
2005	17.150,5	2.427,4	14.466,8	0,0	256,3
2006	19.274,9	2.316,0	16.386,6	207,5	364,8
2007	14.806,5	2.312,5	11.917,9	468,2	107,8
2008	13.880,4	948,2	11.118,8	1.793,3	20,1
2009	20.016,4	5.178,7	12.076,4	2.346,9	414,4
2010	30.132,5	11.031,3	16.472,8	2.291,3	337,1
Јануар	1.436,1	820,3	473,2	116,9	25,7
Фебруар	1.843,3	861,4	293,9	666,3	21,7
Март	5.524,3	1.935,1	3.502,7	73,4	13,2
Април	5.532,0	1.851,0	3.493,2	174,2	13,7
Мај	1.726,7	1.504,3	171,5	50,9	0,0
Јун	3.783,3	2.094,5	1.450,4	238,4	0,1
Јул	3.174,8	2.436,0	466,9	271,9	0,0
Август	2.277,4	1.372,2	280,1	612,0	13,1
Септембар	4.460,6	859,9	3.533,1	36,0	31,6
Октобар	4.779,8	1.308,3	3.363,8	60,5	47,3
Новембар	2.033,9	1.743,2	145,5	59,9	85,3
Децембар	3.765,0	1.921,2	1.583,2	222,3	38,3
Укупно	40.337,3	18.707,2	18.757,5	2.582,6	289,9
Јануар	2.164,9	1.398,2	462,2	173,5	131,0
Фебруар	3.859,9	2.433,8	363,9	1.053,8	8,4
Март	8.050,9	1.460,1	6.687,6	-99,9	3,1
Април	7.099,9	3.091,5	3.892,7	106,0	9,8
Мај	762,0	431,1	187,1	113,8	30,0
Јун	4.329,8	2.287,1	1.748,4	279,1	15,1
Јул	4.688,6	3.326,6	914,5	364,4	83,1
Август	5.032,3	3.790,5	379,4	853,5	8,9
Септембар	12.273,4	5.189,5	7.068,2	8,2	7,5
Октобар	8.161,8	4.118,8	3.411,4	536,8	94,8
Новембар	2.538,2	2.221,0	121,0	79,9	116,2
Децембар	4.184,2	2.260,9	1.428,9	359,3	135,2
Укупно	63.145,8	32.009,1	26.665,3	3.828,4	643,1
Јануар	5.484,1	4.753,0	477,2	197,7	56,2
Фебруар	7.302,5	6.131,7	274,3	840,6	55,9
Март	4.974,3	1.781,5	3.080,9	30,0	81,9
Април	16.160,1	8.642,3	7.310,3	147,0	60,5
Мај	6.397,7	1.948,2	4.344,5	51,1	53,9
Јун	3.597,6	1.798,5	1.303,2	412,2	83,6
Јул	5.000,0	3.235,1	881,6	825,0	58,3
Август	7.381,5	2.471,5	3.356,8	1.499,6	53,8
Септембар	13.544,5	3.453,1	9.490,7	495,9	104,8
Октобар	7.753,1	5.079,4	2.182,7	446,5	44,5
Новембар	5.081,9	2.542,9	1.764,4	724,9	49,6
Децембар	6.585,2	4.201,9	1.521,2	760,5	101,6
Укупно	89.262,5	46.039,1	35.987,6	6.431,1	804,6

Табела 10. Субвенције из буџета Републике Србије

у мил. динара

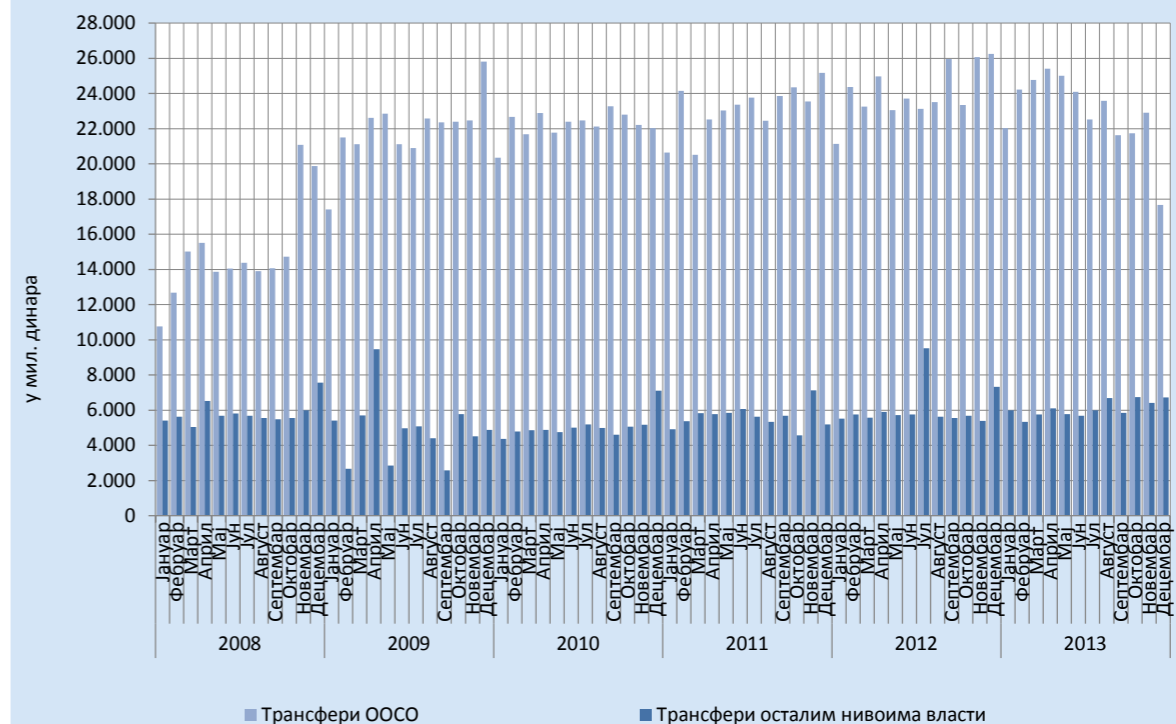
Период	Субвенције	Субвенције у привреди (Фонд за развој)	Субвенције у пољопривреди	Субвенције за ЈП "Железнице Србије"	Субвенције у области туризма	Остале субвенције
	1 = 2 + 3 + 4 + 5 + 6	2	3	4	5	6
2003	30.723,6	8.308,2	7.309,9	10.092,7	89,5	4.923,3
2004	34.898,2	6.575,0	13.022,0	8.948,7	152,1	6.200,4
2005	29.140,1	4.990,0	8.961,2	8.050,3	343,1	6.795,5
2006	31.752,0	4.106,5	11.180,7	8.893,5	920,9	6.650,4
2007	36.252,6	3.258,0	12.754,3	10.600,0	1.738,3	7.902,0
2008	49.374,9	3.931,8	25.309,9	11.123,0	2.581,9	6.428,3
2009	40.875,1	3.519,8	16.694,3	12.691,1	1.588,2	6.381,8
2010	49.511,3	4.192,0	22.863,9	12.400,0	2.524,9	7.530,6
Јануар	1.463,6	0,0	14,9	1.079,3	147,5	221,8
Фебруар	6.789,0	344,2	1.397,6	4.178,3	215,4	653,5
Март	2.649,8	346,2	249,8	1.078,3	124,0	851,5
Април	3.230,5	346,0	156,7	1.078,3	641,3	1.008,2
Мај	2.797,4	298,3	561,8	1.078,3	45,3	813,7
Јун	3.944,5	300,0	383,1	1.078,3	87,2	2.095,8
Јул	10.217,2	306,2	5.076,2	1.078,3	505,3	3.251,2
Август	6.587,5	400,0	3.925,3	1.078,3	178,6	1.005,2
Септембар	5.291,5	304,4	1.851,3	1.078,3	177,6	1.879,9
Октобар	2.928,2	300,0	548,7	1.078,3	198,4	802,8
Новембар	4.653,3	550,0	1.094,7	1.093,0	488,4	1.427,1
Децембар	5.725,2	234,7	2.759,8	1.078,3	63,4	1.589,1
Укупно	56.277,7	3.730,0	18.020,1	16.055,3	2.872,3	15.600,0
Јануар	7.947,9	799,3	5.718,9	1.099,0	9,5	321,3
Фебруар	2.942,0	1.411,3	116,0	1.126,7	0,0	288,0
Март	6.659,9	1.467,3	1.605,5	1.128,0	0,0	2.459,1
Април	10.241,8	2.246,6	4.184,0	1.128,0	443,7	2.239,5
Мај	3.995,2	415,8	657,9	1.128,0	60,0	1.733,5
Јун	5.787,0	2.300,4	1.038,6	1.278,3	65,0	1.104,7
Јул	4.110,2	1.061,1	400,8	1.128,3	206,0	1.313,9
Август	4.793,5	1.434,2	963,4	1.128,3	354,6	913,0
Септембар	4.669,1	1.189,7	1.366,6	1.128,3	0,0	984,5
Октобар	14.441,8	6.125,3	4.284,1	1.228,3	117,9	2.686,1
Новембар	6.887,4	685,5	3.716,3	1.192,9	910,5	382,2
Децембар	14.122,2	4.839,2	5.494,9	1.115,9	333,9	2.338,3
Укупно	86.597,9	23.975,8	29.547,1	13.810,0	2.500,9	16.764,0
Јануар	2.771,4	89,7	0,0	1.213,0	0,0	1.468,7
Фебруар	4.187,1	1.704,5	376,8	1.213,0	0,0	892,8
Март	8.042,9	4.331,5	1.127,8	1.213,0	116,3	1.254,4
Април	4.102,7	512,3	1.097,1	1.213,0	400,5	879,8
Мај	5.207,4	163,4	2.294,4	1.213,0	259,4	1.277,2
Јун	4.957,8	56,1	2.568,6	1.000,0	161,0	1.172,1
Јул	6.249,7	311,5	4.139,7	1.000,0	62,2	736,3
Август	12.495,1	2.719,2	7.303,7	1.000,0	122,0	1.350,2
Септембар	3.149,3	0,0	550,1	1.000,0	0,0	1.599,2
Октобар	6.057,5	1.286,3	2.817,2	1.000,0	0,0	954,0
Новембар	6.251,7	357,0	3.882,5	1.000,0	0,0	1.012,2
Децембар	10.813,0	2.902,7	3.708,2	1.000,0	0,0	3.202,1
Укупно	74.285,6	14.434,1	29.866,0	13.065,0	1.121,5	15.799,0

Табела 11. Донације и трансфери из буџета Републике Србије

у мил. динара

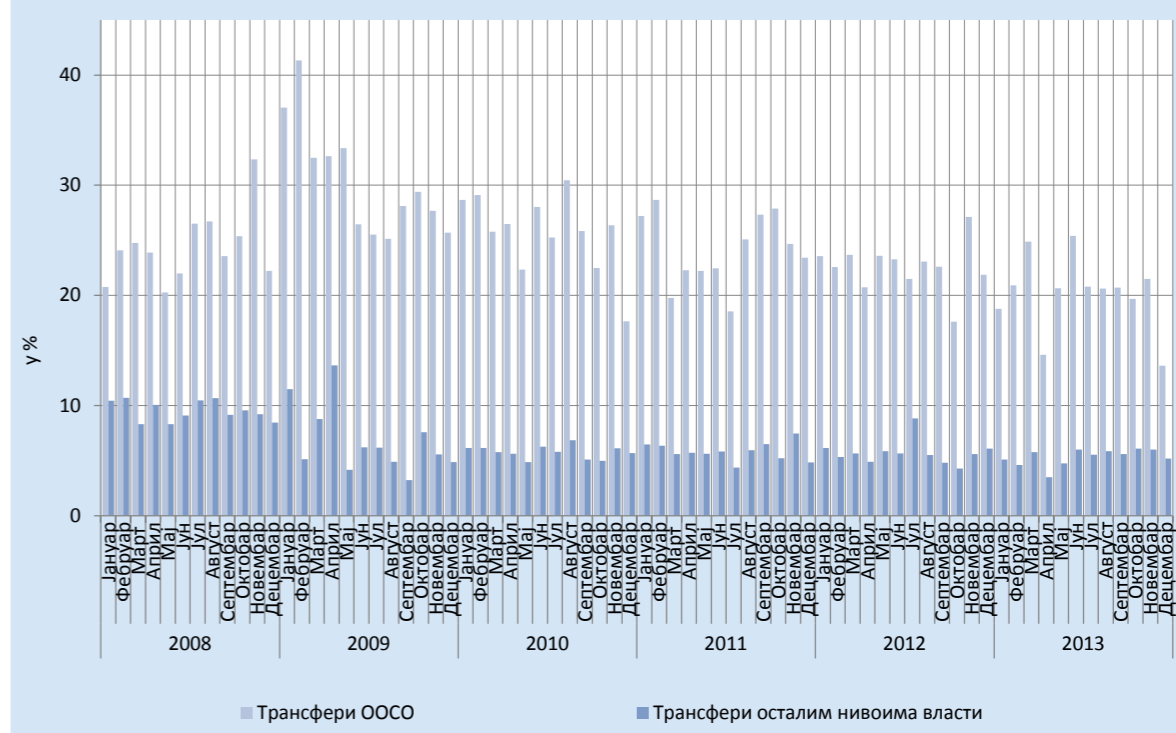
Период	Донације и трансфери	Донације међународним организацијама	Донације и трансфери осталим нивоима власти	Текуће донације и трансфери осталим нивоима власти	Капиталне донације и трансфери осталим нивоима власти	Донације и трансфери ООСО
	1 = 2 + 3 + 6	2	3 = 4 + 5	4	5	6
2003	120.477,0	0,9	51.216,7	50.511,0	705,7	69.259,3
2004	150.655,3	24,5	62.677,5	61.992,1	685,4	87.953,3
2005	185.044,3	2,1	81.119,6	80.702,6	417,0	103.922,6
2006	191.242,7	165,3	61.255,8	60.594,8	661,0	129.821,6
2007	204.403,1	273,2	56.854,3	54.082,7	2.771,6	147.275,6
2008	250.107,4	271,9	69.914,2	67.603,7	2.310,5	179.921,3
2009	321.821,9	408,4	58.279,1	57.480,3	798,8	263.134,4
2010	328.002,1	598,0	60.734,6	59.388,5	1.346,1	266.669,5
Јануар	25.564,0	19,2	4.908,1	4.908,1	0,0	20.636,7
Фебруар	29.796,5	274,4	5.367,8	5.365,0	2,8	24.154,3
Март	26.380,3	41,0	5.819,4	5.654,3	165,1	20.520,0
Април	28.429,7	142,1	5.770,3	5.720,1	50,2	22.517,3
Мај	28.937,1	45,8	5.849,2	5.750,7	98,4	23.042,1
Јун	29.454,1	24,8	6.062,0	5.995,8	66,2	23.367,2
Јул	29.418,6	33,1	5.622,5	5.549,1	73,4	23.763,0
Август	27.800,5	7,9	5.338,7	5.278,9	59,8	22.454,0
Септембар	29.592,9	40,1	5.689,5	5.445,0	244,5	23.863,3
Октобар	28.924,8	9,3	4.562,0	4.460,0	101,9	24.353,5
Новембар	30.706,1	25,5	7.130,1	5.732,2	1.398,0	23.550,5
Децембар	30.356,6	-21,5	5.195,6	4.984,1	211,5	25.182,5
Укупно	345.361,3	641,7	67.315,2	64.843,3	2.471,9	277.404,4
Јануар	26.719,8	67,9	5.514,1	5.465,8	48,3	21.137,8
Фебруар	30.260,6	131,3	5.756,9	5.712,1	44,7	24.372,4
Март	28.922,1	107,1	5.568,0	5.443,0	125,0	23.247,1
Април	31.005,5	130,0	5.901,1	5.776,7	124,4	24.974,4
Мај	28.839,4	62,2	5.720,7	5.666,8	53,8	23.056,5
Јун	29.687,7	206,6	5.762,8	5.739,4	23,4	23.718,3
Јул	32.740,2	93,4	9.512,9	5.718,7	3.794,2	23.133,9
Август	29.145,8	11,1	5.618,7	5.468,8	149,9	23.516,0
Септембар	31.538,5	24,7	5.548,7	5.494,1	54,6	25.965,0
Октобар	29.047,1	9,1	5.684,4	5.668,0	16,4	23.353,6
Новембар	31.495,5	40,7	5.392,9	5.362,8	30,1	26.061,9
Децембар	33.610,8	28,7	7.335,0	6.927,0	408,0	26.247,2
Укупно	363.013,0	912,7	73.316,1	68.443,4	4.872,6	288.784,2
Јануар	28.116,2	95,0	5.990,7	5.972,9	17,8	22.030,5
Фебруар	29.656,9	94,2	5.333,3	5.323,2	10,1	24.229,4
Март	30.655,1	144,6	5.745,8	5.691,7	54,1	24.764,6
Април	31.613,0	103,7	6.103,4	6.070,8	32,6	25.405,9
Мај	30.932,8	145,5	5.772,1	5.740,2	31,9	25.015,2
Јун	29.854,3	66,8	5.689,5	5.672,3	17,3	24.098,0
Јул	28.540,9	35,4	5.986,6	5.955,6	31,0	22.518,9
Август	30.323,0	49,9	6.695,2	6.611,9	83,2	23.578,0
Септембар	27.655,0	182,4	5.838,4	5.713,1	125,3	21.634,2
Октобар	28.518,6	41,1	6.743,2	6.594,5	148,7	21.734,4
Новембар	29.347,3	19,9	6.421,3	6.286,5	134,8	22.906,1
Децембар	24.403,8	6,1	6.723,9	6.684,7	39,2	17.673,7
Укупно	349.616,9	984,5	73.043,4	72.317,5	725,9	275.589,0

Расходи буџета Републике Србије - трансфери ООСО-а и осталим нивоима власти



■ Трансфери ООСО ■ Трансфери осталим нивоима власти

Учешће трансфера ООСО и осталим нивоима власти у укупним издацима буџета Републике Србије



■ Трансфери ООСО ■ Трансфери осталим нивоима власти

Табела 12. Донације и трансфери ООСО из буџета Републике Србије

у мил. динара

Период	Донације и трансфери ООСО	Текуће донације и трансфери ООСО	Текући трансфери Фонду здравства	Капиталне донације здравственим установама за инвестиције и инвестициона одржавања	Капиталне донације здравственим установама за набавку медицинске и друге опреме	Текући трансфери Републичком Фонду ПИО	Текући трансфери Националној служби за запошљавање	Капиталне донације и трансфери ООСО
	1 = 2 + 8	2 = 3 + 4 + 5 + 6 + 7	3	4	5	6	7	8
2003	69.259,3	69.259,3	4.056,2	0,0	0,0	60.086,7	5.116,4	0,0
2004	87.953,3	87.953,3	2.656,0	0,0	0,0	76.542,7	8.754,6	0,0
2005	103.922,6	103.922,6	2.800,0	0,0	0,0	92.403,4	8.719,2	0,0
2006	129.821,6	129.821,6	1.485,6	0,0	0,0	117.536,0	10.800,0	0,0
2007	147.275,6	147.275,6	3.832,2	1.061,9	1.118,6	127.528,5	13.734,3	0,0
2008	179.921,3	179.921,3	4.525,0	700,3	1.124,2	157.957,8	15.614,0	0,0
2009	263.134,4	263.134,4	2.644,9	341,1	1.066,6	239.106,9	19.975,0	0,0
2010	266.669,5	266.669,5	755,7	335,5	806,0	242.972,3	21.800,0	0,0
2011	20.636,7	20.636,7	0,0	2,3	0,0	19.124,3	1.510,0	0,0
Фебруар	24.154,3	24.154,3	102,5	15,7	0,0	22.536,1	1.500,0	0,0
Март	20.520,0	20.520,0	51,3	29,6	40,9	19.618,2	780,0	0,0
Април	22.517,3	22.517,3	51,3	10,0	0,0	21.196,1	1.260,0	0,0
Мај	23.042,1	23.042,1	51,3	2,2	6,5	21.997,1	985,0	0,0
Јун	23.367,2	23.367,2	51,3	106,7	-34,3	21.558,6	1.685,0	0,0
Јул	23.763,0	23.763,0	0,0	11,1	10,3	22.371,6	1.370,0	0,0
Август	22.454,0	22.454,0	51,3	20,4	19,7	21.292,6	1.070,0	0,0
Септембар	23.863,3	23.863,3	51,3	-0,4	1,7	22.110,8	1.700,0	0,0
Октобар	24.353,5	24.353,5	115,4	-11,4	40,1	22.439,4	1.770,0	0,0
Новембар	23.550,5	23.550,5	51,3	75,2	61,5	22.172,6	1.190,0	0,0
Децембар	25.182,5	25.182,5	0,0	210,4	372,3	23.679,8	920,0	0,0
Укупно	277.404,4	277.404,4	576,7	471,9	518,6	260.097,2	15.740,0	0,0
2012	21.137,8	21.137,8	392,9	13,8	453,8	19.749,3	527,9	0,0
Фебруар	24.372,4	24.372,4	41,7	6,9	4,6	23.331,6	987,7	0,0
Март	23.247,1	23.247,1	144,2	17,4	4,6	21.936,8	1.144,3	0,0
Април	24.974,4	24.974,4	60,5	8,4	27,3	23.405,0	1.473,1	0,0
Мај	23.056,5	23.056,5	57,2	33,3	0,0	22.189,2	776,9	0,0
Јун	23.718,3	23.718,3	92,9	49,7	0,0	23.229,2	346,5	0,0
Јул	23.133,9	23.133,9	148,8	58,3	41,0	21.629,2	1.256,5	0,0
Август	23.516,0	23.516,0	146,8	52,0	69,6	22.403,0	844,6	0,0
Септембар	25.965,0	25.965,0	96,1	26,1	373,2	24.009,2	1.460,5	0,0
Октобар	23.353,6	23.353,6	159,1	53,1	0,3	21.805,7	1.335,4	0,0
Новембар	26.061,9	26.061,9	291,9	31,3	404,4	23.911,2	1.423,1	0,0
Децембар	26.247,2	26.247,2	132,1	192,5	136,5	24.487,7	1.298,3	0,0
Укупно	288.784,2	288.784,2	1.764,2	542,9	1.515,3	272.087,1	12.874,8	0,0
2013	22.030,5	22.030,5	51,3	145,8	1,7	21.009,8	821,9	0,0
Фебруар	24.229,4	24.229,4	57,5	23,8	56,0	22.840,4	1.251,6	0,0
Март	24.764,6	24.764,6	258,7	9,7	13,6	23.936,0	546,6	0,0
Април	25.405,9	25.405,9	124,8	13,1	3,5	23.369,2	1.895,3	0,0
Мај	25.015,2	25.015,2	125,5	4,8	4,8	24.190,9	689,3	0,0
Јун	24.098,0	24.098,0	97,7	11,0	13,2	23.409,5	566,7	0,0
Јул	22.518,9	22.518,9	0,0	13,3	6,9	21.500,9	997,8	0,0
Август	23.578,0	23.578,0	51,3	11,5	22,0	22.447,9	1.045,3	0,0
Септембар	21.634,2	21.634,2	193,4	85,5	89,4	20.448,0	817,9	0,0
Октобар	21.734,4	21.734,4	51,3	48,1	122,5	20.782,4	730,2	0,0
Новембар	22.906,1	22.906,1	98,6	46,1	152,7	21.899,8	708,9	0,0
Децембар	17.673,7	17.673,7	51,3	81,8	152,5	16.982,3	405,9	0,0
Укупно	275.589,0	275.589,0	1.161,2	494,4	638,7	262.817,1	10.477,5	0,0

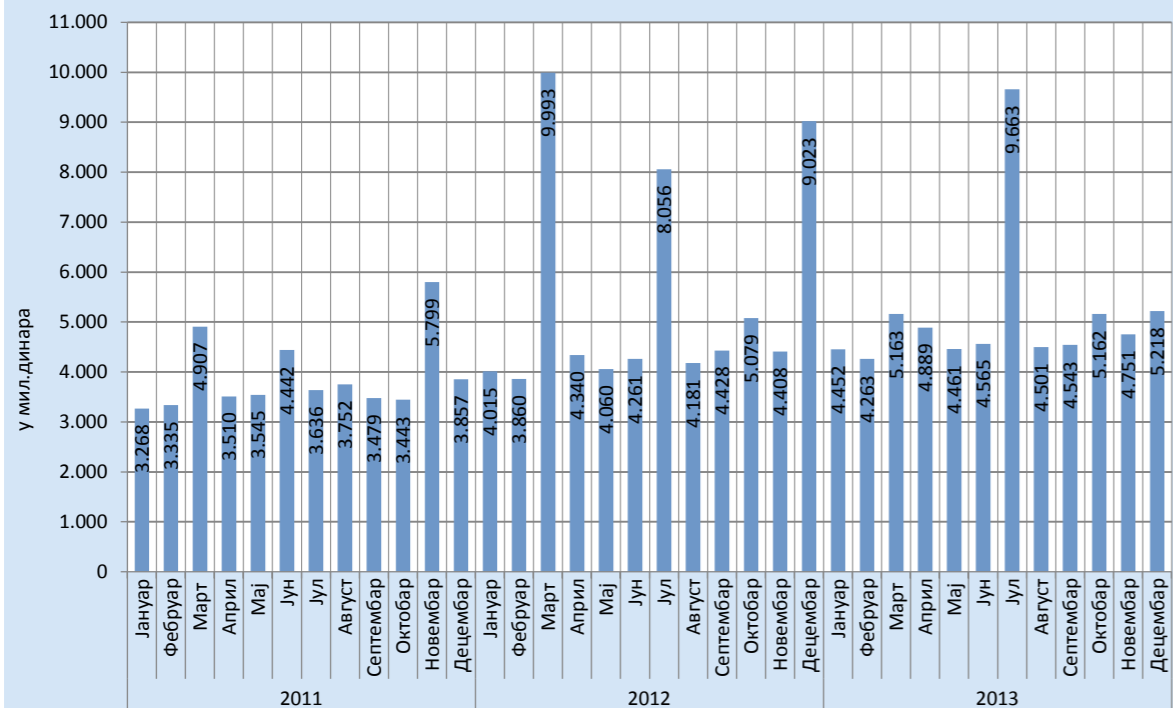
Напомена: У оквиру трансфера фонду ПИО запослених, од јуна месеца 2006. године, приказан је и трансфер војном фонду ПИО.

БУЏЕТ ВОЈВОДИНЕ

Извор: Покрајински секретаријат за финансије



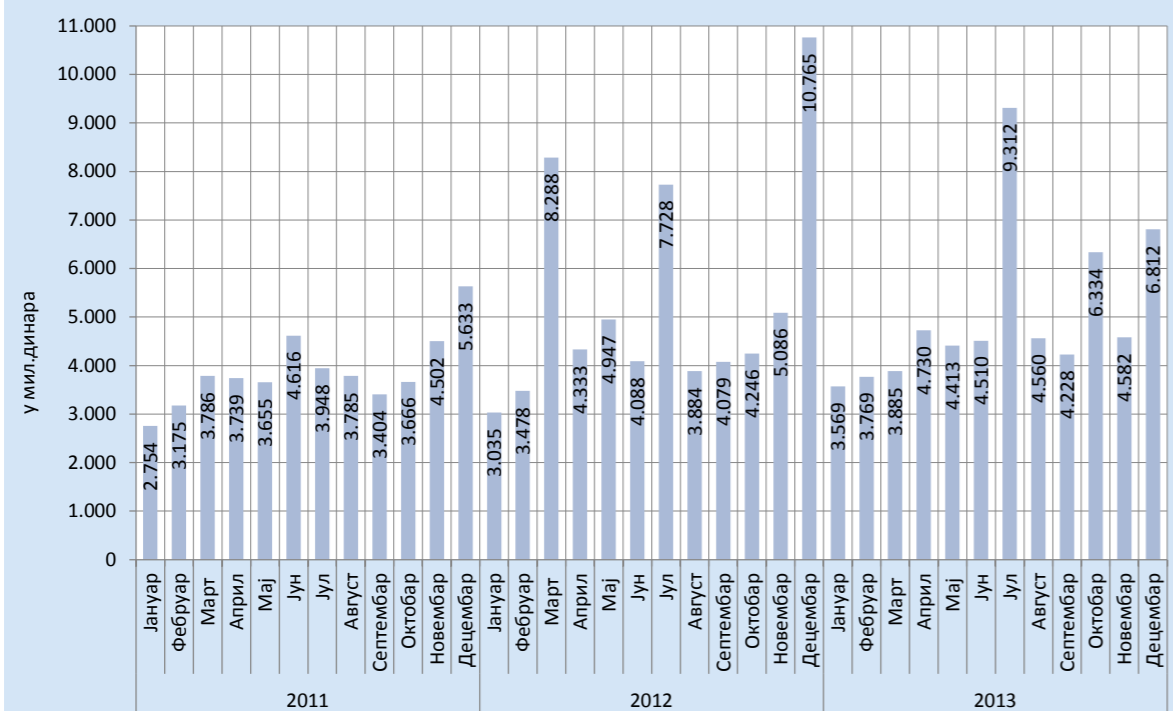
Примања буџета АП Војводине, по месецима, 2011. - 2013. године



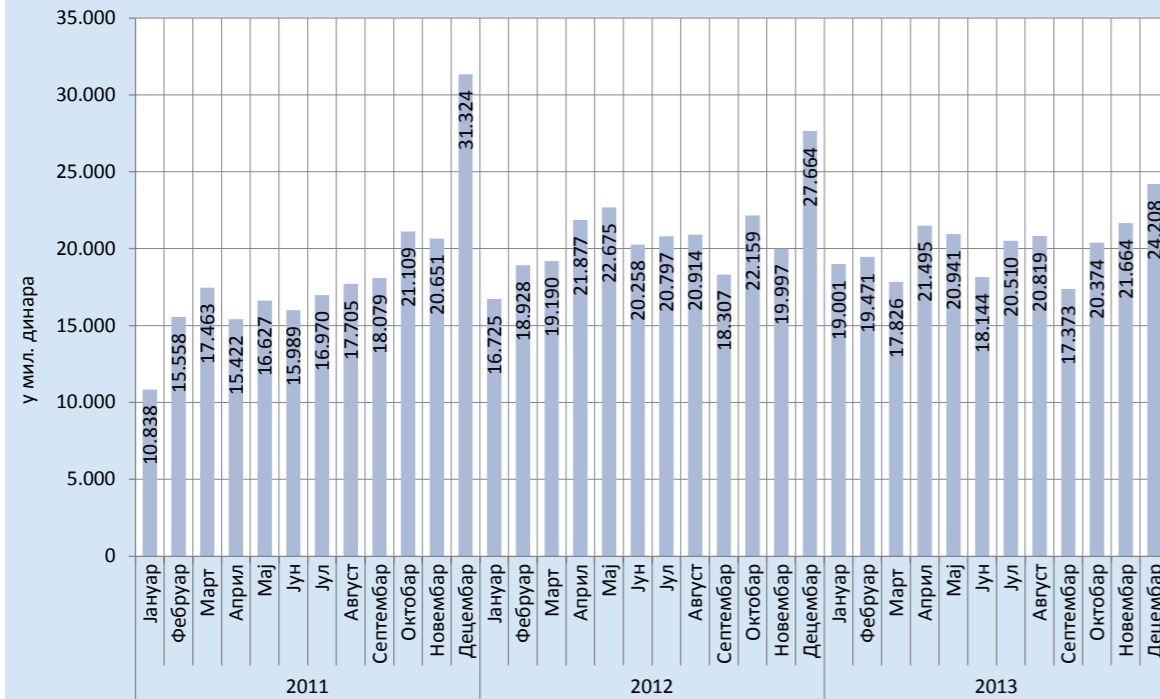
БУЏЕТ ОПШТИНА И ГРАДОВА

Извор: Управа за Трезор Републике Србије

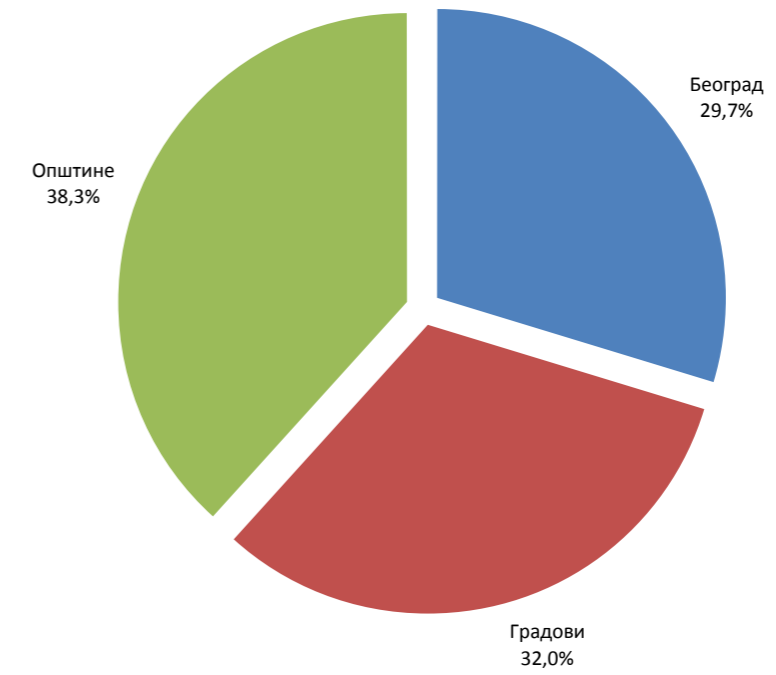
Укупни издаци буџета АП Војводине, по месецима, 2011. - 2013. године



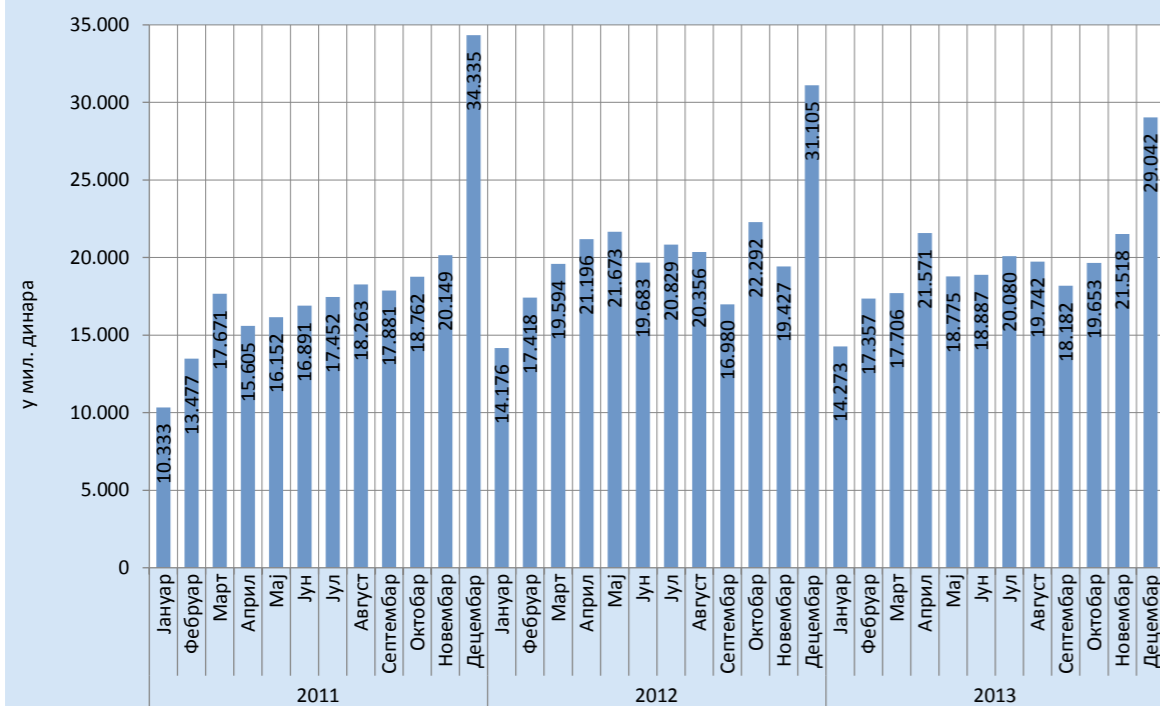
Примања буџета општина и градова, по месецима, 2011. - 2013. године



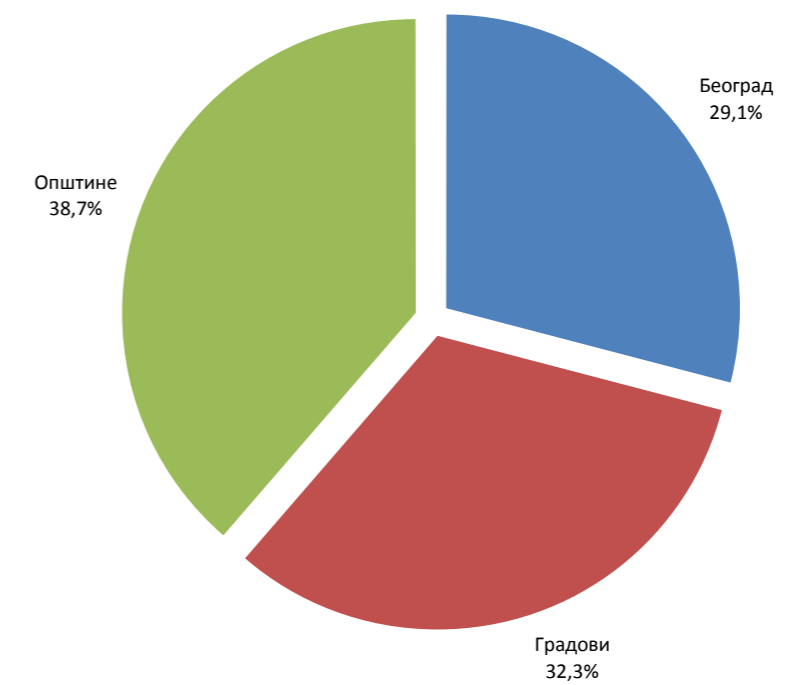
Структура примања буџета локалног нивоа власти у 2013. години



Издаци буџета општина и градова, по месецима, 2011. - 2013. године



Структура издатака буџета локалног нивоа власти у 2013. години



**ФИНАНСИЈСКИ ПЛАНОВИ
ОРГАНИЗАЦИЈА ОБАВЕЗНОГ
СОЦИЈАЛНОГ ОСИГУРАЊА (ООСО)**

Извор: ООСО

Табела 1. Примања РФПИО

Период	Укупни приходи и примања	Социјални доприноси	Донације и трансфери	Остали приходи	Примања од продаје финансијске имовине
2005	244.016,5	135.686,7	92.403,3	7.964,5	7.962,0
2006	294.226,6	171.237,1	111.182,3	8.894,8	2.912,4
2007	320.305,4	196.888,4	110.060,6	9.087,4	4.268,9
2008	388.538,2	228.127,4	137.790,2	9.633,5	12.987,1
2009	462.689,6	235.408,4	213.768,4	10.313,3	3.199,5
2010	467.554,4	236.001,7	219.150,4	11.347,8	1.054,5
Јануар	34.552,4	16.625,7	17.166,0	727,1	33,6
Фебруар	41.362,7	20.004,5	20.561,1	780,7	16,4
Март	39.462,7	20.896,9	17.659,8	850,7	55,3
Април	42.407,4	22.271,9	19.237,8	827,3	70,4
Мај	40.003,8	19.100,4	20.038,7	800,7	64,0
Јун	42.229,7	21.783,7	19.592,8	797,2	56,0
Јул	42.351,1	21.096,5	20.411,1	822,1	21,4
Август	42.037,1	21.576,9	19.332,0	971,2	157,0
Септембар	42.437,0	21.537,2	20.150,2	736,8	12,8
Октобар	42.712,8	21.400,0	20.478,8	769,5	64,5
Новембар	42.660,5	21.664,6	20.162,0	790,3	43,6
Децембар	49.031,5	28.501,7	19.567,0	911,7	51,1
Укупно	501.248,7	256.460,0	234.357,3	9.785,3	646,1
Јануар	39.593,7	19.108,9	19.703,6	758,1	23,1
Фебруар	45.663,4	21.522,7	23.279,2	828,6	32,9
Март	45.536,7	22.767,2	21.865,9	864,8	38,8
Април	48.005,3	24.044,6	23.029,2	867,4	64,1
Мај	46.422,6	23.350,7	22.189,2	845,4	37,3
Јун	47.042,9	23.350,2	23.229,2	417,6	45,9
Јул	46.880,2	24.135,8	21.614,6	1.073,8	56,0
Август	46.918,2	23.671,8	22.329,1	882,8	34,5
Септембар	46.690,2	21.952,8	23.978,9	711,8	46,7
Октобар	47.059,4	24.421,2	21.804,7	810,5	23,0
Новембар	48.487,9	23.998,5	23.644,7	776,0	68,7
Децембар	54.033,4	28.663,1	24.483,6	855,3	31,4
Укупно	562.333,9	280.987,5	271.151,9	9.692,1	502,4
Јануар	44.247,7	22.478,9	20.659,6	1.103,8	5,4
Фебруар	47.001,5	23.366,8	22.794,1	823,4	17,2
Март	48.079,3	23.600,8	23.724,1	679,2	75,2
Април	50.837,4	26.439,5	23.326,0	980,7	91,2
Мај	47.257,1	22.375,7	24.076,6	765,2	39,6
Јун	49.652,4	25.463,8	23.354,0	807,3	27,3
Јул	49.026,1	26.777,2	21.456,7	758,4	33,8
Август	51.619,0	28.385,8	22.266,6	937,4	29,2
Септембар	46.740,9	26.337,8	20.395,8	-88,3	95,6
Октобар	48.491,1	27.188,0	20.436,2	840,6	26,3
Новембар	50.126,6	27.234,5	21.832,2	1.034,8	25,1
Децембар	51.752,6	34.139,1	16.973,2	601,2	39,1
Укупно	584.831,7	313.787,9	261.295,1	9.243,7	505,0

Напомена: примања од продаје финансијске имовине обухватају и примања од задужења РФПИО запослених у 2005. години

Табела 2. Издаци РФПИО

Период	Укупни расходи и издаци	Текући расходи	Расходи за запослене	Коришћење роба и услуга	Отплата камата	Донације и трансфери	Права из социјалног осигурања	Остали расходи	Капитални издаци	Отплата главнице	Набавка финансијске имовине
2005	238.675,1	235.497,4	2.075,0	1.831,5	5.255,5	0,0	226.235,8	99,6	379,9	702,0	2.095,8
2006	285.471,0	283.930,4	2.440,1	2.267,5	8.902,2	0,0	270.200,2	120,4	387,1	1.080,9	72,6
2007	310.807,9	308.169,8	3.063,9	2.421,0	392,2	0,0	302.054,6	238,0	414,0	29,0	2.195,2
2008	395.412,6	392.808,0	3.297,2	2.373,3	68,6	0,0	386.969,4	99,5	431,6	2,5	2.170,5
2009	463.440,3	459.690,5	3.711,9	2.715,5	93,3	0,0	453.152,6	17,2	227,3	2,9	3.519,6
2010	467.520,5	466.860,2	3.527,0	2.528,8	48,8	5,7	460.721,7	28,2	279,5	0,0	380,8
Јануар	37.023,2	36.841,0	57,9	114,2	2,1	0,8	36.663,6	2,4	4,0	0,0	178,2
Фебруар	39.996,2	39.983,9	301,3	200,6	2,3	0,9	39.476,9	1,9	8,9	0,0	3,4
Март	40.168,4	40.155,7	281,4	202,6	3,2	0,8	39.663,7	4,0	26,3	0,0	-13,6
Април	40.271,7	40.278,3	274,4	212,9	2,7	0,8	39.786,2	1,3	8,5	0,0	-15,1
Мај	42.034,1	42.032,7	289,3	198,3	7,2	0,7	41.534,9	2,3	14,3	0,0	-12,9
Јун	42.318,1	42.311,0	292,1	213,7	6,2	0,7	41.795,7	2,6	19,7	0,0	-12,6
Јул	42.203,1	42.208,7	291,3	200,4	4,2	0,7	41.710,3	1,8	10,3	0,0	-15,9
Август	42.233,4	42.230,6	295,8	253,5	2,7	0,7	41.676,7	1,2	12,3	0,0	-9,5
Септембар	42.075,5	42.072,4	297,8	208,6	3,9	0,6	41.559,2	2,3	18,3	0,0	-15,2
Октобар	42.443,5	42.392,6	322,1	201,6	4,6	0,8	41.859,5	4,0	66,6	0,0	-15,7
Новембар	42.924,2	42.883,1	331,0	219,7	1,8	0,8	42.326,8	3,0	47,8	0,0	-6,7
Децембар	46.753,8	46.559,4	648,0	284,5	8,3	0,8	45.615,7	2,1	141,5	0,0	52,9
Укупно	500.445,2	499.949,4	3.682,4	2.510,6	49,2	9,1	493.669,2	28,9	378,5	0,0	117,3
Јануар	42.114,2	42.074,4	46,1	175,5	6,0	0,8	41.843,0	3,0	4,0	0,0	35,8
Фебруар	45.249,0	45.061,8	325,4	155,9	6,7	0,8	44.571,4	1,6	16,8	0,0	170,4
Март	45.247,8	45.240,9	346,5	262,5	6,7	0,8	44.621,4	3,0	12,7	0,0	-5,8
Април	45.597,1	45.560,9	361,8	199,5	7,1	0,6	44.989,7	2,2	21,5	0,0	14,7
Мај	47.614,3	46.726,5	334,9	212,3	9,4	0,6	46.166,7	2,6	35,8	0,0	852,0
Јун	46.695,0	46.669,4	334,7	149,4	6,9	0,6	46.175,6	2,2	13,3	0,0	12,3
Јул	47.428,1	47.383,5	337,4	247,9	12,7	0,6	46.589,3	195,6	29,8	0,0	14,8
Август	48.595,1	48.542,0	391,4	194,8	2,7	0,6	46.819,2	1.133,3	12,2	0,0	40,9
Септембар	46.764,3	46.683,6	383,2	191,5	3,5	0,7	46.096,9	7,8	66,0	0,0	14,7
Октобар	47.093,2	47.079,7	336,6	153,1	0,9	0,6	46.569,2	19,3	9,1	0,0	4,4
Новембар	47.883,9	47.836,2	330,4	276,3	1,1	0,6	47.202,2	25,6	26,5	0,0	21,2
Децембар	51.659,5	51.601,6	525,0	269,0	13,4	0,6	50.785,3	8,3	48,6	0,0	9,3
Укупно	561.941,5	560.460,5	4.053,4	2.487,7	77,1	7,9	552.429,9	1.404,5	296,3	0,0	1.184,7
Јануар	44.720,6	44.714,3	153,9	178,3	2,5	2,5	44.374,5	2,6	6,0	0,0	0,3
Фебруар	48.060,9	48.058,8	336,5	170,9	1,4	0,6	47.546,3	3,1	2,1	0,0	0,0
Март	48.288,1	48.288,0	333,0	249,4	2,9	0,6	47.645,0	57,1	0,1	0,0	0,0
Април	50.780,9	50.602,2	334,8	216,6	0,2	0,6	50.009,0	41,0	5,3	0,0	173,4
Мај	46.952,1	46.946,1	356,4	160,8	2,2	0,7	46.423,5	2,5	0,1	0,0	5,9
Јун	49.044,6	49.027,0	359,1	247,6	3,3	0,8	48.362,8	53,4	2,7	0,0	14,9
Јул	49.553,3	49.501,2	352,7	206,6	2,7	0,7	48.909,3	29,2	52,0	0,0	0,1
Август	49.127,3	49.118,4	366,2	202,6	1,6	0,8	48.545,2	2,0	8,8	0,0	0,1
Септембар	48.127,8	48.127,6	356,4	188,8	0,5	0,8	47.527,6	53,5	0,2	0,0	0,0
Октобар	49.689,9	49.640,2	355,2	213,6	2,3	0,7	49.027,3	41,1	44,5	0,0	5,2
Новембар	49.633,2	49.608,9	377,7	185,1	1,0	0,7	49.039,1	5,3	24,3	0,0	0,0
Децембар	52.423,6	52.296,6	675,9	321,1	105,8	0,7	51.078,1	115,0	114,3	5,6	7,1
Укупно	586.402,3	585.929,3	4.357,8	2.541,4	126,4	10,2	578.487,7	405,8	260,4	5,6	207,0

Табела 3. Примања Републичког фонда за здравствено осигурање

Период	Укупни приходи и примања	Социјални доприноси	Донације и трансфери	Остали приходи	Примања од задуживања	у мил. динара
						Примања од продаје финансијске имовине
	1 = 2 + 3 + 4 + 5 + 6	2	3	4	5	6
2005	104.383,4	70.742,5	2.800,0	28.654,2	2.166,6	20,2
2006	120.877,8	85.912,8	0,0	32.633,6	2.303,7	27,6
2007	143.631,8	103.624,9	3.257,4	36.717,8	0,0	31,7
2008	170.758,7	120.221,5	4.524,9	46.009,5	0,0	2,7
2009	178.979,5	122.744,3	2.644,9	53.588,7	0,0	1,6
2010	182.476,2	126.777,9	755,7	54.941,6	0,0	0,9
Јануар	13.034,5	8.904,2	0,0	4.130,2	0,0	0,1
Фебруар	15.328,6	10.667,3	102,5	4.558,8	0,0	0,1
Март	15.889,0	11.016,6	51,3	4.821,0	0,0	0,1
Април	16.561,2	11.780,3	51,3	4.729,6	0,0	0,1
Мај	14.965,1	10.138,8	51,3	4.775,0	0,0	0,1
Јун	16.338,8	11.460,8	51,3	4.826,7	0,0	0,1
Јул	16.112,6	11.228,7	0,0	4.883,8	0,0	0,1
Август	16.289,0	11.455,6	51,3	4.782,0	0,0	0,1
Септембар	16.298,5	11.491,8	51,3	4.755,4	0,0	0,1
Октобар	16.234,2	11.427,1	115,4	4.691,6	0,0	0,1
Новембар	17.104,4	11.540,3	51,3	5.511,5	0,0	1,3
Децембар	20.377,9	14.750,2	0,0	5.629,3	0,0	-1,6
Укупно	194.533,8	135.861,6	576,7	58.095,0	0,0	0,5
Јануар	15.206,9	10.315,3	351,3	4.540,3	0,0	0,0
Фебруар	16.240,3	11.337,0	0,0	4.903,2	0,0	0,0
Март	17.475,3	11.868,0	102,5	5.504,8	0,0	0,0
Април	17.566,7	12.596,8	0,0	4.969,9	0,0	0,0
Мај	16.756,0	11.733,7	0,0	5.022,3	0,0	0,0
Јун	17.306,9	12.401,5	51,3	4.854,2	0,0	0,0
Јул	17.886,5	12.669,3	102,5	5.114,7	0,0	0,1
Август	17.765,0	12.519,3	102,5	5.143,1	0,0	0,0
Септембар	16.788,4	11.718,8	51,3	5.018,3	0,0	0,0
Октобар	18.101,7	12.937,2	115,7	5.048,8	0,0	0,0
Новембар	18.278,0	12.596,3	248,4	5.433,3	0,0	0,0
Децембар	21.597,7	14.874,3	88,1	6.635,2	0,0	0,0
Укупно	210.969,4	147.567,4	1.213,5	62.188,1	0,0	0,4
Јануар	16.870,9	11.268,8	51,3	5.550,9	0,0	0,0
Фебруар	17.497,0	12.192,6	57,5	5.246,8	0,0	0,0
Март	17.579,2	12.397,8	51,3	5.130,1	0,0	0,0
Април	19.387,8	13.826,3	51,3	5.510,3	0,0	0,1
Мај	17.257,0	11.639,9	176,8	5.440,3	0,0	0,0
Јун	17.738,7	12.483,9	97,7	5.157,1	0,0	0,0
Јул	18.458,0	12.937,5	0,0	5.520,4	0,0	0,1
Август	18.571,7	13.040,7	51,3	5.479,8	0,0	0,0
Септембар	18.403,7	12.682,6	193,4	5.527,7	0,0	0,1
Октобар	18.302,8	12.854,1	51,3	5.397,4	0,0	0,0
Новембар	18.490,8	13.055,2	98,6	5.337,0	0,0	0,0
Децембар	22.624,6	16.263,3	51,3	6.310,0	0,0	0,0
Укупно	221.182,4	154.642,7	931,5	65.607,7	0,0	0,5

Табела 4. Издаци Републичког фонда за здравствено осигурање

Период	Укупни расходи и издаци	Текући расходи	Расходи за запослене	Коришћење роба и услуга	Отплата камата	Донације и трансфери	Права из социјалног осигурања	Остали расходи	Капитални издаци	Отплата главнице	у мил. динара
											Набавка финансијске имовине
	1 = 2 + 9 + 10 + 11	2 = 3 + 4 + 5 + 6 + 7 + 8	3	4	5	6	7	8	9	10	11
2005	102.759,7	102.651,7	1.009,1	458,6	1.710,0	0,0	99.389,2	84,8	62,6	0,0	45,5
2006	115.585,7	115.469,1	1.363,4	526,9	120,2	0,0	113.392,2	66,5	87,3	0,0	29,3
2007	144.249,4	143.806,5	2.048,4	736,2	232,7	0,0	140.584,2	204,9	442,9	0,0	0,0
2008	165.623,7	164.824,9	2.609,4	818,3	40,2	0,0	161.121,2	235,8	798,9	0,0	0,0
2009	177.310,9	176.843,7	2.892,4	781,5	6,5	2,0	173.111,6	49,7	467,2	0,0	0,0
2010	183.024,5	182.855,1	2.547,0	858,4	676,4	4,7	178.737,7	31,0	109,7	59,8	0,0
Јануар	9.961,7	9.958,2	93,4	58,1	0,0	0,8	9.803,1	2,8	3,4	0,0	0,0
Фебруар	14.547,1	14.545,6	207,5	65,2	2,5	0,8	14.265,7	3,9	1,5	0,0	0,0
Март	17.093,1	17.080,7	221,2	74,2	0,2	0,9	16.781,4	3,0	12,5	0,0	0,0
Април	18.886,6	18.882,3	346,0	69,0	-2,3	0,8	18.464,7	4,2	4,2	0,0	0,0
Мај	11.962,9	11.947,6	100,8	64,2	0,3	0,8	11.778,5	3,0	15,3	0,0	0,0
Јун	16.256,1	16.247,2	231,3	72,2	0,0	0,9	15.939,9	3,0	8,8	0,0	0,0
Јул	16.056,8	16.048,1	235,9	67,8	0,3	0,8	15.741,1	2,1	8,7	0,0	0,0
Август	16.281,8	16.281,1	237,2	67,4	0,1	0,8	15.973,9	1,6	0,7	0,0	0,0
Септембар	18.176,5	18.170,4	354,6	68,4	3,2	0,9	17.740,6	2,8	6,1	0,0	0,0
Октобар	12.141,6	12.140,2	120,0	63,7	0,0	0,9	11.953,5	2,1	1,5	0,0	0,0
Новембар	17.181,8	17.177,2	249,0	73,5	0,1	0,8	16.851,4	2,4	4,7	0,0	0,0
Децембар	24.749,2	24.743,8	433,9	97,1	0,6	0,9	24.207,8	3,6	5,4	0,0	0,0
Укупно	193.295,2	193.222,4	2.830,7	840,7	4,9	10,1	189.501,6	34,4	72,8	0,0	0,0
Јануар	11.732,3	11.711,8	103,5	58,0	0,2	0,9	11.548,2	1,0	20,5	0,0	0,0
Фебруар	16.045,2	16.041,9	224,4	66,7	0,0	0,8	15.746,1	3,8	3,3	0,0	0,0
Март	18.048,9	18.048,1	228,9	75,1	0,2	0,9	17.739,3	3,8	0,8	0,0	0,0
Април	16.056,6	16.055,9	229,0	73,6	0,2	0,8	15.748,5	3,8	0,7	0,0	0,0
Мај	17.562,9	17.546,3	239,6	84,2	0,2	4,8	17.191,0	26,4	16,6	0,0	0,0
Јун	16.857,8	16.854,0	254,2	66,0	0,0	-3,2	16.531,4	5,6	3,7	0,0	0,0
Јул	17.076,0	17.070,4	257,8	67,6	-0,0	0,9	16.740,2	3,9	5,6	0,0	0,0
Август	17.452,4	17.446,4	250,0	69,5	0,1	0,8	17.120,2	5,8	6,0	0,0	0,0
Септембар	15.005,7	15.002,4	252,7	67,4	0,1	0,9	14.679,6	1,8	3,2	0,0	0,0
Октобар	16.484,6	16.478,4	250,8	69,0	0,1	0,8	16.154,7	3,1	6,2	0,0	0,0
Новембар	19.300,1	19.292,2	261,2	72,8	0,1	0,8	18.954,1	3,1	7,9	0,0	0,0
Децембар	28.052,2	28.044,0	400,4	90,4	0,5	0,9	27.549,4	2,5	8,1	0,0	0,0
Укупно	209.674,5	209.591,9	2.952,4	860,3	1,7	10,2	205.702,7	64,6	82,6	0,0	0,0
Јануар	11.195,3	11.193,6	113,0	77,9	0,3	0,8	10.998,8	2,8	1,7	0,0	0,0
Фебруар	16.549,3	16.532,0	227,1	69,3	0,0	0,8	16.231,5	3,3	17,2	0,0	0,0
Март	18.739,0	18.718,4	228,4	169,8	0,1	0,9	18.315,9	3,3	20,6	0,0	0,0
Април	16.820,3	16.818,3	222,6	93,0	0,1	0,9	16.496,7	5,1	2,1	0,0	0,0
Мај	18.940,4	18.938,1	230,7	-58,8	0,0	0,1	18.758,7	7,4	2,3	0,0	0,0
Јун	17.312,6	17.311,1	233,3	62,9	0,9	2,0	17.002,2	10,0	1,5	0,0	0,0
Јул	19.253,6	19.253,6	227,8	65,8	0,0	1,0	18.936,4	22,6	0,1	0,0	0,0
Август	17.895,2	17.885,9	234,2	62,5	0,1	1,1	17.585,8	2,3	9,3	0,0	0,0
Септембар	17.753,2	17.704,7	233,2	61,2	0,1	1,0	17.254,2	154,9	48,6	0,0	0,0
Октобар	18.290,9	18.290,6	234,2	63,7	1,2	1,1	17.989,0	1,6	0,2	0,0	0,0
Новембар	19.081,9	19.078,4	233,3	65,4	0,5	1,0	18.777,0	1,2	3,4	0,0	0,0
Децембар	26.840,5	26.839,0	356,9	90,7	0,0	2,1	26.384,6	4,7	1,5	0,0	0,0
Укупно	218.672,1	218.563,7	2.774,5	823,4	3,3	12,7	214.730,7	219,2	108,4	0,0	0,0

Табела 5. Примања Националне службе за запошљавање

у мил. динара

Период	Укупни приходи и примања	Социјални доприноси	Донације и трансфери	Остали приходи
	1 = 2 + 3 + 4	2	3	4
2005	17.364,4	8.461,8	8.820,7	81,9
2006	21.338,3	10.404,9	10.812,0	121,4
2007	26.467,3	12.422,8	13.782,2	262,3
2008	30.937,1	14.626,6	16.055,6	254,9
2009	36.546,2	14.788,7	21.332,8	424,7
2010	39.757,0	15.267,0	24.198,0	292,0
2011				
Јануар	2.517,9	1.094,9	1.402,9	20,1
Фебруар	3.335,4	1.305,0	2.009,7	20,7
Март	2.615,1	1.339,1	1.251,0	25,0
Април	2.962,2	1.446,5	1.472,3	43,4
Мај	2.497,5	1.237,2	1.215,1	45,2
Јун	3.426,1	1.401,8	1.990,5	33,8
Јул	3.029,2	1.372,8	1.628,9	27,5
Август	2.719,3	1.395,7	1.297,8	25,8
Септембар	3.432,7	1.402,7	2.008,5	21,5
Октобар	3.440,8	1.397,3	2.009,8	33,7
Новембар	2.847,4	1.399,4	1.422,4	25,6
Децембар	2.924,4	1.694,1	1.186,2	44,1
Укупно	35.748,0	16.486,5	18.895,1	366,4
2012				
Јануар	1.941,1	1.386,4	532,0	22,7
Фебруар	2.401,2	1.377,0	995,7	28,5
Март	2.614,1	1.438,2	1.149,6	26,3
Април	3.063,9	1.526,3	1.507,8	29,8
Мај	2.248,4	1.424,3	798,8	25,3
Јун	1.940,4	1.489,6	430,7	20,1
Јул	2.831,1	1.530,0	1.281,9	19,2
Август	2.406,4	1.513,5	868,3	24,6
Септембар	2.939,2	1.405,9	1.510,6	22,7
Октобар	2.950,2	1.550,1	1.374,0	26,1
Новембар	2.969,2	1.513,2	1.432,2	23,8
Децембар	3.097,1	1.791,4	1.309,2	-3,5
Укупно	31.402,3	17.945,9	13.190,8	265,6
2013				
Јануар	2.261,3	1.389,8	823,7	47,8
Фебруар	2.762,6	1.484,8	1.258,2	19,5
Март	2.046,8	1.488,9	535,8	22,1
Април	3.691,3	1.699,2	1.947,8	44,3
Мај	2.223,4	1.411,0	792,8	19,6
Јун	2.345,1	1.511,7	814,1	19,3
Јул	2.619,2	1.584,1	1.014,4	20,7
Август	2.631,0	1.573,6	1.020,8	36,6
Септембар	2.349,1	1.548,4	777,0	23,7
Октобар	2.344,9	1.571,6	748,6	24,7
Новембар	2.320,8	1.569,9	726,0	24,9
Децембар	2.320,8	1.964,4	495,4	-82,3
Укупно	29.973,9	18.797,3	10.954,6	222,0

Табела 6. Издаци Националне службе за запошљавање

у мил. динара

Период	Укупни расходи и издаци	Текући расходи	Расходи за запослене	Коришћење роба и услуга	Отплата камата	Донације и трансфери	Права из социјалног осигурања	Остали расходи	Капитални издаци	Отплата главнице	Набавка финансијске имовине
	1 = 2 + 9 + 10 + 11	2 = 3 + 4 + 5 + 6 + 7 + 8	3	4	5	6	7	8	9	10	11
2005	17.057,5	16.848,6	920,0	512,5	0,0	0,0	15.409,8	6,3	132,7	0,0	76,2
2006	21.168,6	21.051,7	1.106,4	723,3	0,0	0,0	19.212,9	9,1	116,9	0,0	0,0
2007	26.702,9	26.519,7	1.623,4	762,1	0,0	0,0	24.116,4	17,8	183,2	0,0	0,0
2008	31.274,1	31.046,6	1.902,4	752,8	10,4	0,0	28.322,3	58,7	227,5	0,0	0,0
2009	35.574,2	35.392,2	2.037,0	937,0	8,7	0,0	32.365,0	44,5	182,0	0,0	0,0
2010	39.878,3	39.674,5	1.945,1	1.153,9	6,5	0,0	36.530,0	39,0	203,8	0,0	0,0
2011											
Јануар	2.313,7	2.303,8	92,7	50,9	0,3	0,0	2.157,9	2,0	9,9	0,0	0,0
Фебруар	2.544,6	2.526,6	152,1	91,7	1,8	0,0	2.278,9	2,1	18,0	0,0	0,0
Март	2.937,4	2.925,1	152,5	105,7	0,1	0,0	2.664,1	2,7	12,3	0,0	0,0
Април	2.640,9	2.639,5	195,6	95,4	0,7	0,0	2.345,8	2,0	1,4	0,0	0,0
Мај	2.624,3	2.618,3	116,3	97,3	0,4	0,0	2.402,1	2,2	6,0	0,0	0,0
Јун	2.952,5	2.940,1	161,4	90,2	0,4	0,0	2.684,8	3,3	12,4	0,0	0,0
Јул	3.098,0	3.052,6	165,8	110,9	0,7	0,0	2.771,6	3,6	45,4	0,0	0,0
Август	3.047,8	3.023,3	163,0	88,7	0,2	0,0	2.768,6	2,8	24,5	0,0	0,0
Септембар	2.852,8	2.840,2	164,1	86,3	0,0	0,0	2.586,8	3,0	12,6	0,0	0,0
Октобар	2.843,2	2.795,9	163,6	93,3	0,1	2,9	2.536,0	0,0	47,3	0,0	0,0
Новембар	2.955,2	2.931,1	161,3	99,8	0,1	0,6	2.667,8	1,5	24,1	0,0	0,0
Децембар	3.627,4	3.581,8	343,6	190,8	0,1	0,6	3.044,4	2,3	45,6	0,0	0,0
Укупно	34.437,8	34.178,3	2.032,0	1.201,0	4,9	4,1	30.908,8	27,5	259,5	0,0	0,0
2012											
Јануар	2.068,3	2.066,3	32,7	66,0	0,2	0,6	1.956,8	10,0	2,0	0,0	0,0
Фебруар	2.714,6	2.685,7	161,7	85,0	0,0	0,5	2.424,7	13,8	28,9	0,0	0,0
Март	2.716,8	2.692,3	158,5	108,0	0,1	0,5	2.398,9	26,3	24,5	0,0	0,0
Април	3.043,7	3.032,5	218,3	110,3	0,6	0,5	2.695,9	6,9	11,2	0,0	0,0
Мај	2.742,7	2.718,9	104,5	92,7	1,6	0,5	2.483,9	35,7	23,8	0,0	0,0
Јун	809,2	785,8	169,6	96,3	0,2	0,5	502,0	17,2	23,4	0,0	0,0
Јул	3.166,1	3.048,1	166,3	129,2	0,4	0,5	2.737,2	14,5	118,0	0,0	0,0
Август	2.617,5	2.610,1	165,1	62,6	0,0	0,5	2.366,7	15,2	7,4	0,0	0,0
Септембар	2.920,3	2.862,4	171,8	82,7	0,1	0,5	2.592,0	15,3	57,9	0,0	0,0
Октобар	2.611,0	2.609,2	162,8	87,3	3,5	0,5	2.331,9	23,2	1,8	0,0	0,0
Новембар	2.516,8	2.508,4	169,7	87,0	0,8	0,5	2.235,4	15,0	8,4	0,0	0,0
Децембар	2.719,1	2.660,9	233,0	143,1	3,2	1,3	2.246,9	33,4	58,2	0,0	0,0
Укупно	30.646,1	30.280,6	1.914,0	1.150,2	10,7	6,9	26.972,3	226,5	365,5	0,0	0,0
2013											
Јануар	3.751,8	3.748,3	130,6	75,2	2,5	0,9	3.520,3	18,8	3,5	0,0	0,0
Фебруар	2.694,0	2.694,0	171,2	75,4	8,1	0,5	2.394,2	44,5	0,0	0,0	0,0
Март	1.896,3	1.891,0	168,3	91,0	13,5	0,5	1.551,3	66,4	5,3	0,0	0,0
Април	3.097,2	3.088,8	212,0	105,6	14,3	0,5	2.690,6	65,8	8,4	0,0	0,0
Мај	2.166,1	2.162,3	134,1	86,9	18,6	0,6	1.846,2	75,9	3,8	0,0	0,0
Јун	2.401,3	2.398,8	181,8	66,1	13,8	0,6	2.080,5	56,0	2,5	0,0	0,0
Јул	2.024,5	2.013,8	175,3	74,1	16,0	0,6	1.683,2	64,6	10,7	0,0	0,0
Август	2.544,9	2.544,9	177,6	64,8	1,6	0,6	2.294,1	6,2	0,0	0,0	0,0
Септембар	2.424,0	2.406,5	173,2	88,8	4,6	0,6	2.110,7	28,6	17,5	0,0	0,0
Октобар	2.348,4	2.346,8	173,5	81,5	2,9	0,6	2.042,9	45,4	1,6	0,0	0,0
Новембар	2.491,2	2.461,8	175,9	82,3	7,5	0,6	2.163,8	31,7	29,4	0,0	0,0
Децембар	2.609,6	2.560,7	247,3	125,1	4,1	0,6	2.153,9	29,7	48,9	0,0	0,0
Укупно	30.449,3	30.317,7	2.120,8	1.016,8	107,5	7,2	26.531,7	533,7	131,6	0,0	0,0

ЈАВНИ ДУГ

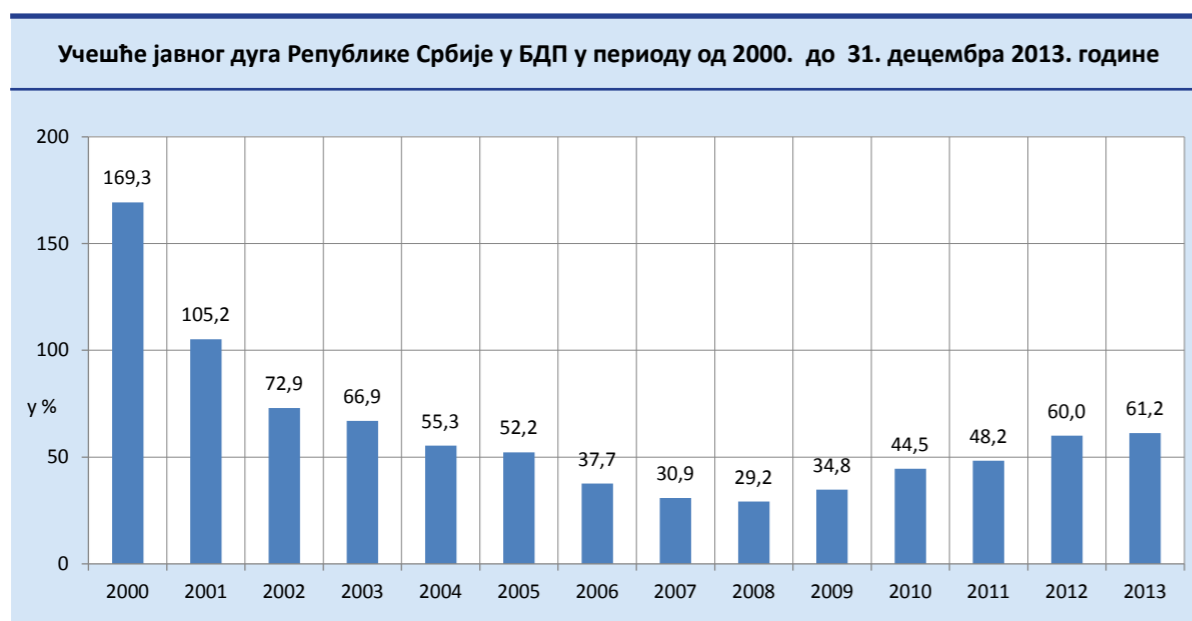
ЈАВНИ ДУГ РЕПУБЛИКЕ СРБИЈЕ
АНАЛИЗА СТАЊА ДУГА РЕПУБЛИКЕ СРБИЈЕ У ПЕРИОДУ ОД 2000. ГОДИНЕ ДО 31. ДЕЦЕМБРА 2013. ГОДИНЕ

у милионима EUR

	31.12.2000.	31.12.2001.	31.12.2002.	31.12.2003.	31.12.2004.	31.12.2005.	31.12.2006.	31.12.2007.	31.12.2008.	31.12.2009.	31.12.2010.	31.12.2011.	31.12.2012.	30.11.2013.
А. ДИРЕКТНЕ ОБАВЕЗЕ														
УНУТРАШЊИ ДУГ	4.108,0	3.870,5	4.151,9	4.239,6	4.064,5	4.255,5	3.837,0	3.413,3	3.161,6	4.050,6	4.571,8	5.436,1	6.452,6	7.031,0
СПОЉНИ ДУГ	10.059,0	9.561,1	7.230,2	6.563,6	5.266,9	5.364,1	4.745,5	4.615,8	4.691,2	4.406,4	5.872,7	7.238,6	8.618,1	10.244,9
УКУПНО ДИРЕКТНЕ ОБАВЕЗЕ	14.167,1	13.431,7	11.382,0	10.803,2	9.331,4	9.619,6	8.582,6	8.029,1	7.852,7	8.457,0	10.444,5	12.674,7	15.070,7	17.275,9
Б. ИНДИРЕКТНЕ ОБАВЕЗЕ														
УНУТРАШЊИ ДУГ	0,0	0,0	0,0	0,0	0,0	0,0	0,0	0,0	0,0	135,0	340,0	535,8	722,6	822,5
СПОЉНИ ДУГ	0,0	2,2	147,2	220,0	344,4	663,1	769,5	846,2	928,7	1.257,4	1.372,5	1.573,8	1.877,8	1.990,3
УКУПНО ИНДИРЕКТНЕ ОБАВЕЗЕ	0,0	2,2	147,2	220,0	344,4	663,1	769,5	846,2	928,7	1.392,4	1.712,5	2.109,6	2.600,4	2.812,8
УКУПНО А+Б	14.167,1	13.433,9	11.529,3	11.023,2	9.675,8	10.282,7	9.352,0	8.875,3	8.781,4	9.849,3	12.156,9	14.784,3	17.671,1	20.088,7

УЧЕШЋЕ ЈАВНОГ ДУГА РЕПУБЛИКЕ СРБИЈЕ У БРУТО ДОМАЋЕМ ПРОИЗВОДУ
У ПЕРИОДУ ОД 2000. ДО 31. ДЕЦЕМБРА 2013. ГОДИНЕ

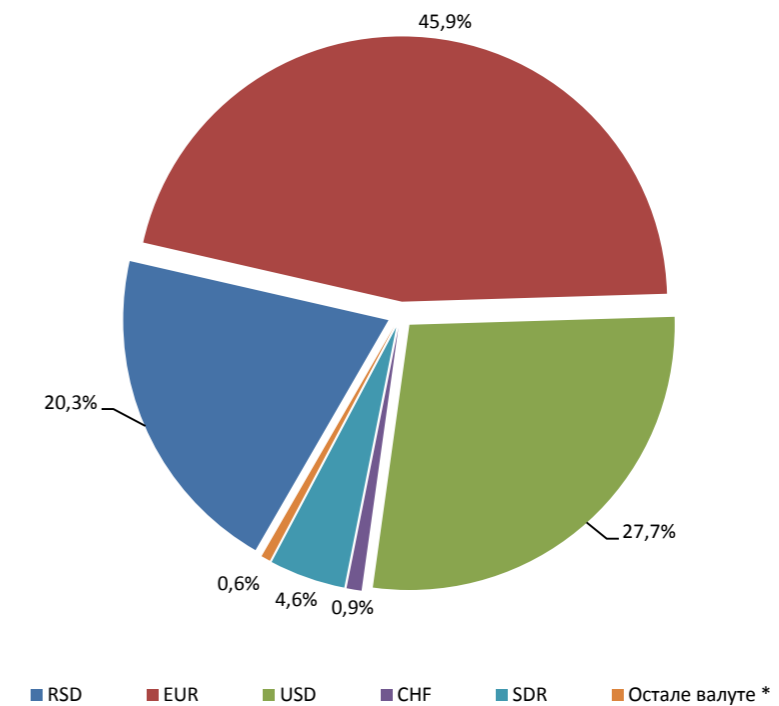
ГОДИНА	2000	2001	2002	2003	2004	2005	2006	2007	2008	2009	2010	2011	2012	2013
ЈАВНИ ДУГ/БДП (у %)	169,3	105,2	72,9	66,9	55,3	52,2	37,7	30,9	29,2	34,8	44,5	48,2	60,0	61,2



ЈАВНИ ДУГ РЕПУБЛИКЕ СРБИЈЕ НА ДАН 31. ДЕЦЕМБРА 2013. ГОДИНЕ
ВАЛУТНА СТРУКТУРА

Валута	Износ у оригиналној валути	Износ у RSD	Учешће у јавном дугу
RSD	466.366.568.867	466.366.568.867	20,25%
EUR	9.226.188.571	1.057.709.632.730	45,93%
USD	7.675.557.405	638.055.271.110	27,71%
CHF	225.687.200	21.112.405.643	0,92%
SDR	832.888.184	106.624.179.794	4,63%
Остале валуте *		13.142.829.705	0,57%
Укупно		2.303.010.887.849	100%

* GBP, JPY, DKK, SEK, NOK

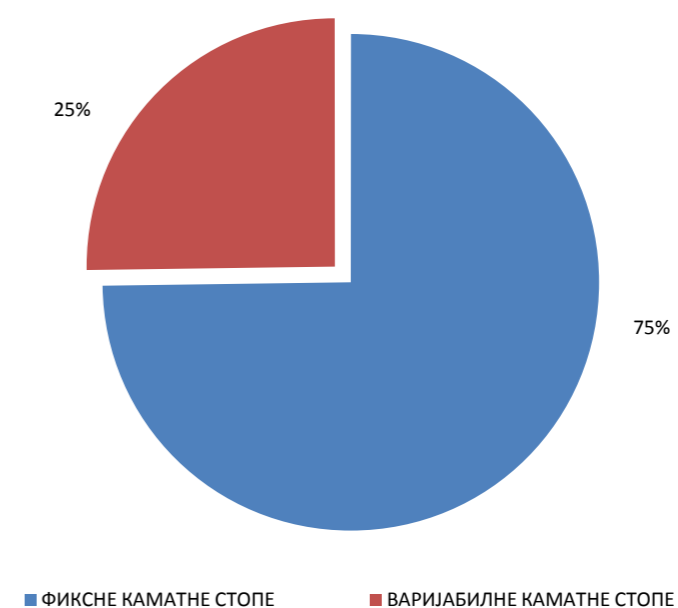


	RSD
УКУПНО ЈАВНИ ДУГ	2.303.010.887.849
ФИКСНЕ КАМАТНЕ СТОПЕ	1.722.325.973.038
ВАРИЈАБИЛНЕ КАМАТНЕ СТОПЕ	580.684.914.811
EURIBOR	441.691.890.881
LIBOR на USD	62.006.164.066
LIBOR на CHF	10.541.572.043
LIBOR на GBP	734.642.172
LIBOR на JPY	868.648.631
STIBOR	481.566.149
NIBOR	816.578.738
SIBOR	904.611.591
Референтна каматна стопа НБС	5.327.446.204
SDR каматна стопа	49.718.239.511
Аустријска тржишна каматна стопа и KFW каматна стопа	7.593.554.826

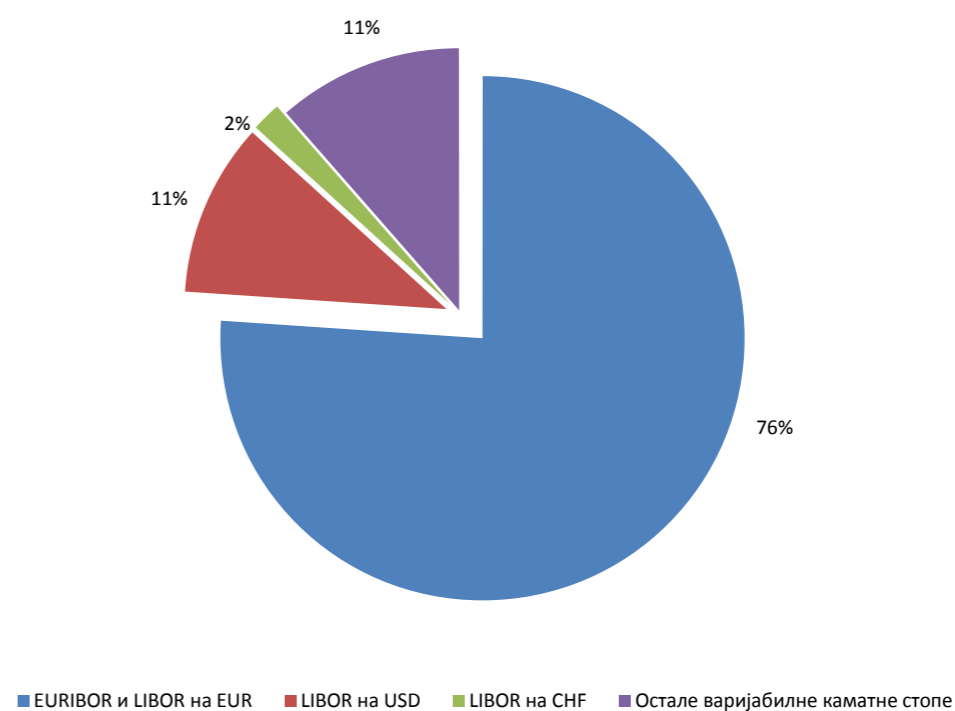
УКУПНО	100,0%
ФИКСНЕ КАМАТНЕ СТОПЕ	74,8%
ВАРИЈАБИЛНЕ КАМАТНЕ СТОПЕ	25,2%
EURIBOR	19,2%
LIBOR на USD	2,7%
LIBOR на CHF	0,5%
LIBOR на GBP	0,0%
LIBOR на JPY	0,0%
STIBOR	0,0%
NIBOR	0,0%
SIBOR	0,0%
Референтна каматна стопа НБС	0,2%
SDR каматна стопа	2,2%
Аустријска тржишна каматна стопа и KFW каматна стопа	0,3%

EURIBOR и LIBOR на EUR	76,1%
LIBOR на USD	10,7%
LIBOR на CHF	1,8%
Остале варијабилне каматне стопе	11,4%
Укупно	100,0%

Стање јавног дуга Републике Србије на дан 31. децембар 2013,
Структура по каматним стопама



Структура варијабилних каматних стопа на дан 31. децембар 2013. године



МЕТОДОЛОШКА ОБЈАШЊЕЊА

1. Економска статистика (табеле у поглављу I Макроекономска кретања) заснована је на методологији и подацима Републичког завода за статистику, Народне банке Србије, Националне службе за запошљавање, Агенције за приватизацију, Београдске берзе, Републичког фонда за пензијско и инвалидско осигурање и др.

Економска статистика садржана у поглављу I обухвата: основне индикаторе макроекономских кретања у годишњој и месечној динамици за текућу годину; бруто домаћи производ (БДП) у сталним ценама и његове стопе раста по кварталима и употребу БДП; кретање физичког обима индустријске производње у месечној динамици (укупно, по секторима и по економској намени); кретање потрошачких цена у годишњој и месечној динамици; кретање потрошачких цена укупно, базе инфлације и регулисаних цена (укупно и по компонентама) у месечној динамици за текућу годину; цене произвођача индустријских производа за домаће тржиште и извоз у годишњој и месечној динамици; кретање извоза у месечној динамици; цене спољне трговине у годишњој, кварталној и месечној динамици; квартално кретање страних директних инвестиција; спољни дуг у годишњој динамици и у последњем месецу текуће године; приказ платног биланса Србије у годишњој и месечној динамици; монетарни преглед по годинама; основне монетарне индикаторе, приказ штедне становништва и девизних резерви, укупан број запослених и незапослених лица и просечне нето зараде и просечне пензије (у динарима и међугодишње реалне стопе раста) у годишњој и месечној динамици; приказ резултата приватизације у годишњој динамици и за одређени период текуће године за који су расположиви подаци; приказ кретања индекса, тржишне капитализације и учешћа страних инвеститора у берзанском трговању Београдске берзе; приказ промета хартија од вредности на Београдској берзи; приказ аукција државних записа Републике Србије у годишњој динамици и на дневном нивоу.

2. Фискална статистика (табеле у поглављу I I Фискална кретања) заснована је на GFS методологији и подацима Министарства финансија, Управе за трезор и Управе за јавни дуг.

Почев од Меморандума о буџету и економској и фискалној политици за 2009. годину са пројекцијама за 2010. и 2011. годину, приликом приказивања и пројекције фискалних агрегата користи се методологија ММФ – Статистика државних финансија. Сви подаци у овом билтену прерачунати су користећи исту методолошку основу.

Основни циљ усаглашавања са методологијом Статистике јавних финансија је могућност сагледавања макроекономских импликација фискалне политике. Од посебног значаја је сагледавање утицаја фискалне политике на домаћу тражњу, те се свака ставка прихода и расхода разматра са овог становишта, без обзира на природу њеног рачуноводственог евидентирања.

Компаративни приказ досадашње и нове методологије статистике јавних финансија:

1. **Ниво посматрања** је консолидовани сектор државе који се састоји од следећих нивоа власти: централни ниво власти – буџет Републике Србије и Организација обавезног социјалног осигурања; локални ниво власти – буџет АП Војводине и буџети општина и градова; ЈП „Путеви Србије“ и Коридори Србије д.о.о.

2. **Обухват података:** поред буџетских средстава применом наведене методологије у обрачун фискалних агрегата улазе и остали извори финансирања – сопствених прихода државних органа, донације, кредити и приватизациони приливи.

3. **Начин обрачуна резултата:** Дефицит односно суфицит консолидованог сектора државе једнак је разлици између прихода и укупних расхода увећаних за нето буџетске позајмице. Категорија нето буџетских позајмица третира се као ставка расхода у случајевима када је сврха издатака спровођење одређене државне политике, док уколико се издавање врши у циљу управљања ликвидношћу - издатак по том основу постаје ставка финансирања, без утицаја на резултат државе.

4. **Разлика у рачуноводственом и статистичком обухвату појединих ставки расхода:** с обзиром на примарни циљ – сагледавање макроекономских импликација фискалне политике поједине ставке

расхода нпр. отплата дуга пензионерима, која се рачуноводствено третира као део отплате дуга – без утицаја на резултат, статистички има третман трансфера становништву и по том основу утиче на повећање домаће тражње. Лиценца, рачуноводствено третирана као текући непорески приход, с обзиром на једнократни карактер сада се посматра као део финансирања.

Са унапређењем рачуноводствене основе – прелазак на обрачунски основ евидентирања државних трансакција - створиће се услови за даље усаглашавање методологије статистике државних финансија, те усклађивања методологије са ЕУ (ESA 95).

За прикупљање и обраду података фискалне статистике надлежно је Министарство финансија. Фискална статистика обухвата: консолидовани биланс сектора државе као и појединачне билансе, односно буџет Републике Србије (централни ниво власти), буџет АП Војводине, буџет локалног нивоа власти, финансијске планове организација обавезног социјалног осигурања, ЈП “Путеви Србије” и Коридори Србије д.о.о.

Сектор државе. Сектор државе (General government) обухвата све нивое власти у земљи. Подсектори који чине сектор државе су: централни ниво власти – буџет Републике Србије, покрајински ниво власти – АП Војводина, локални ниво власти – општине и градови и фондови обавезног социјалног осигурања, ЈП “Путеви Србије” и Коридори Србије д.о.о. Фискална статистика на нивоу појединачних подсектора државе од посебног је значаја за разумевање међусобних односа различитих нивоа власти, поделу у вршењу функција међу њима као и поделу прихода. Значајно је утврдити и износе и ток трансфера између нивоа власти, што је могуће једино из појединачних и одвојених биланса сваког нивоа власти. Међутим, једино подаци који представљају целокупан сектор државе могу дати информацију о величини њених фискалних операција, њеној потрошњи и њеном утицају на агрегатну тражњу и укупну макроекономску стабилност. Они такође информисају о прерасподели прикупљених средстава од других привредних сектора, пореском оптерећењу привреде, структури пореског система и др.

Централни ниво власти – буџет Републике Србије. Централни ниво власти укључује сва министарства,

агенције и друге посебне организације које су дефинисане као директни или индиректни корисници буџета Републике¹. Влада може да дефинише и остварује постављене циљеве економске политике на нивоу целе земље, али претежно кроз спровођење одређених мера и програма кроз буџет централног нивоа власти. Остали нивои власти не формулишу циљеве нити воде одговарајућу економску политику, која би се односила на национални ниво. Што је држава централизованија то су подаци који се односе на овај ниво власти информационо садржајнији².

АП Војводина. Буџет АП Војводине обухвата органе власти и друге посебне организације које су дефинисане као корисници буџета АП Војводине.

Локална самоуправа. Подаци о локалној самоуправи односе се на податке прикупљене од свих градова и општина које чине систем локалне самоуправе. Обухват података на нивоу појединачног града или општине односи се на све директне и индиректне кориснике буџета града или општине. Корисник буџета града или општине је она институција која се претежно финансира средствима локалног нивоа власти, над чијим пословањем локални ниво власти има контролу и посредством које тај ниво власти врши одређене функције³.

Организације обавезног социјалног осигурања. Организације обавезног социјалног осигурања (ООСО) су Републички фонд за пензијско и

¹ Индиректни корисници буџета Републике су основне и средње школе, факултети, научни институти, установе социјалне заштите, установе културе и друге установе које се делом финансирају средствима буџета Републике.

² Већина пореских прихода, изузев пореза на имовину, припада буџету Републике Србије. Порез на доходак се уступа у законом одређеном проценту локалној самоуправи, док АП Војводини припада део прихода од пореза на добит која се остварује на територији Војводине. Ово указује на значај централног нивоа власти код нас.

³ Основне и средње школе налазе се на централном нивоу власти јер се њихово финансирање већим делом обезбеђује са овог нивоа. Део материјалних трошкова школа финансира се из средстава локалне самоуправе, али не у мери која би подразумевала укључивање ових установа у локални ниво власти. Предшколске установе су корисници буџета локалног нивоа власти, те се приликом посматрања података о њиховим приходима и расходима оне укључују у тај ниво.

инвалидско осигурање, Републички фонд за здравствено осигурање, Национална служба за запошљавање и Фонд за социјално осигурање војних осигураника.

ЈП “Путеви Србије”. Приходи ЈП “Путеви Србије” у значајној мери имају карактер јавних прихода (путарина и трансфери из буџета), а отплата великог дела дуга овог предузећа врши се из буџета Републике, па се сматра да је ово предузеће део државног сектора, као и **Коридори Србије д.о.о.** чији је оснивач Република Србија и који врше инвеститорску функцију на изградњи аутопутева.

ОСНОВНИ ФИСКАЛНИ АГРЕГАТИ

Основни фискални агрегати су укупни јавни приходи, укупни јавни расходи и резултат као разлика између ове две категорије, који се дефинише као суфицит или дефицит у консолидованом билансу сектора државе или билансима појединачних нивоа власти.

Укупни јавни приходи деле се на две основне категорије: текуће приходе и капиталне приходе.

Текући приходи деле се на пореске и непореске приходе.

Основна карактеристика **пореских прихода** је њихова обавезност и непостојање никакве директне противуслуге приликом плаћања пореза. Држава наплаћује порезе и из прикупљених средстава финансира одређене државне функције, с тим да се користи од одређене функције не могу директно везати за појединца који је порез платио.

Порез на доходак обухвата порез на зараде, као и порезе на друге облике примања физичких лица поврх зараде.

Порез на добит предузећа обухвата поред пореза на добит предузећа, у ужем смислу, и порез на дивиденде исплаћене резидентима и нерезидентима, као и порез на камате, ауторске накнаде и капиталне добитке које остварују нерезиденти.

Порез на додату вредност обухвата домаћи ПДВ, ПДВ из увоза и порез на промет појединих роба и услуга.

Акцизе представљају порезе на потрошњу специфичних производа као што су нафта, дуван, кафа, алкохолна пића и сл.

Царине и друге увозне дажбине обухватају приходе који се наплаћују при увозу роба и услуга, изузев ПДВ из увоза који се укључује у приходе од ПДВ.

Остали порески приходи укључују порезе на употребу, држање и ношење добара, као и остале порезе. У консолидованом билансу сектора државе порез на имовину локалног нивоа власти укључен је у категорију осталих пореских прихода.

Непорески приходи су хетерогена категорија прихода у којој преовлађују приходи од имовине (наплаћене камате, закупнине) накнаде, таксе, казне и други приходи који се не могу разврстати. За разлику од пореских прихода, непореске приходе карактерише постојање противуслуге за наплаћен износ – пример: накнада за коришћење неког природног добра. Постоје и неки приходи који по карактеристикама припадају непореским приходима, мада не садрже елемент противуслуге приликом плаћања. Типичан пример ове врсте прихода су новчане казне.

Капитални приходи обухватају само приходе од продаје капиталних добара, као и капиталне трансфере од невладиних институција. Под продајом капиталних добара подразумева се продаја нефинансијске имовине, грађевинских објеката, залиха и земљишта у власништву државе.

Укупни расходи у Билтену јавних финансија приказани су по економској класификацији која у први план истиче врсту расхода, односно његову економску карактеристику и утицај државне потрошње на тржиште роба и услуга, финансијско тржиште и на прерасподелудохотка. Поред економске класификације расхода постоји и функционална класификација која у први истиче функцију коју држава, трошењем средстава за одређену намену, врши⁴. У Билтену јавних финансија, за сада нема расхода разврстаних по функционалној класификацији.

Укупни расходи деле се на текуће, капиталне и нето буџетске позајмице.

Текући расходи представљају коначне одливе средстава из буџета, а који нису намењени набавци нефинансијске имовине.

Расходи за запослене обухватају (нето) плате запослених, са припадајућим порезом на зараде и доприносима на терет запослених, доприносе на терет послодавца, као и друге накнаде запосленима (накнада за превоз, накнада за боловање до 30 дана и сл.).

⁴ Подела расхода по функционалној класификацији је следећа: опште јавне услуге, одбрана, унутрашња безбедност, економски послови, заштита животне средине, станоградња и комуналне услуге, здравство, рекреација, култура и религија, образовање и социјална заштита.

Куповина роба и услуга обухвата плаћања која се односе на покриће трошкова пословања (трошкови струје, телефона и сл.), трошкове службених путовања, трошкове услуга по уговору, текућег одржавања и набавке материјала.

Отплата камата се дели на отплату камата по основу домаћег дуга, отплату камата по основу страног дуга, камате по основу активираних гаранција и пратеће трошкове задуживања.

Субвенције обухватају сва средства која се пребацују сектору привреде (јавним предузећима, регистрованим пољопривредним газдинствима и сл.) за покриће текућих трошкова или / и дотацију намењену текућем пословању.

Расходи социјалног осигурања и социјална заштита обухватају исплате осигураницима организација обавезног социјалног осигурања (пензије осигураника РФПИО, накнаде боловања које исплаћује РФЗО, накнаде незапосленима које исплаћује НСЗ, отплату дуга пензионерима, накнаде за децу и породицу, накнаде ратним војним инвалидима, накнаде за породилско одсуство, накнаде за становање из буџета, иплате које врши фонд СОВО и др).

Остали текући расходи обухватају категорију расхода у коју спадају дотације невладиним организацијама, обавезне таксе и казне наметнуте од једног нивоа власти другом, новчане казне и пенали по решењу судова и судских тела, накнаде штете за повреде или штете настале услед елементарних непогода и штета нанетих од стране јединица власти.

Капитални расходи обухватају све исплате намењене набавци нефинансијске имовине, изградњи грађевинских објеката и инфраструктуре, набавци опреме и залиха и куповини земљишта.

Нето буџетске позајмице представљају расходе за набавку финансијске имовине, која за циљ има спровођење одређене државне политике.

Консолидовани биланс сектора државе садржи консолидоване приходе и консолидоване расходе.

Консолидовани приходи представљају збир прихода појединачних нивоа власти, с тим да су у поступку консолидације искључени примљени трансфери од других нивоа власти. У поступку консолидације на приходној страни организација обавезног социјалног осигурања искључени су доприноси које уплаћује сектор државе као послодавац.

Консолидовани расходи представљају збир расхода појединачних нивоа власти, с тим да су у поступку консолидације искључени трансфери који су дати од

једног нивоа власти другом. У поступку консолидације из расхода се, такође искључују расходи по основу доприноса које као послодавац плаћа сектор државе.

Консолидовани суфицит / дефицит представља разлику између консолидованих прихода о консолидованих расхода.

Суфицит / дефицит биланса појединачних нивоа власти представља разлика између укупних прихода и укупних расхода, остварених на том нивоу.

Примања која се не укључују у приходе сектора државе представљају примања по основу домаћег и страног задуживања и примања по основу приватизације предузећа у државном власништву.

Издаци који се не укључују у расходе сектора државе су издаци по основу отплате главнице домаћег и страног дуга и издаци по основу набавке финансијске имовине који немају карактер нето буџетских позајмица.

3. Статистика јавног дуга (табеле у поглављу III Јавни дуг) заснива се на подацима Управе за јавни дуг РС. Јавни дуг Републике Србије се дели на директне обавезе (узети зајмови) и индиректне обавезе (издате гаранције).

1. Директне обавезе

Директне обавезе РС су обавезе које настају по основу узетих зајмова. Директне обавезе се, зависно од кредитора, деле на (1) унутрашњи дуг и (2) спољни дуг.

Унутрашњи дуг се састоји из преузетих обавеза из ранијег периода и обавеза по основу емисије хартија од вредности. Највећи део унутрашњег дуга чини стара девизна штедња, која представља и највећи појединачни дуг у укупном јавном дугу РС.

Спољни дуг се састоји из (1) репрограмираних старих дугова и (2) нових задужења.

Репрограмирани дугови су: (1) дуг према међународној банци за обнову и развој (IBRD A, B, C), (2) дуг према Париском клубу поверилаца, (3) дуг према Лондонском клубу поверилаца, (4) дуг према банци за развој Савета европе (СЕВ).

2. Индиректне обавезе

Индиректне обавезе РС су обавезе које настају по основу издатих гаранција.

Однос између јавног дуга и бруто домаћег производа

Однос између јавног дуга и бруто домаћег производа, је један од најважнијих показатеља одрживости јавног дуга и један од критеријума конвергенције за улазак у ЕМУ.

Структура каматних стопа

Однос између фиксних и варијабилних каматних стопа у јавном дугу РС је изузетно повољан. Високо

учешће фиксних каматних стопа обезбеђује висок степен предвидивости будућих обавеза по основу камате и у том смислу РС није изложена великом каматном ризику.

Валутна структура

Јавни дуг се састоји из различитих валута при чему је највеће учешће дуга деноминованог у еврима и доларима.

