

**Република Србија**  
**КОМИСИЈА ЗА КОНТРОЛУ ДРЖАВНЕ ПОМОЋИ**

**ИЗВЕШТАЈ**

**О ДОДЕЉЕНОЈ ДРЖАВНОЈ ПОМОЋИ У РЕПУБЛИЦИ  
СРБИЈИ 2013. ГОДИНЕ**

**Октобар 2014.**

## САДРЖАЈ

	страна
<b>1. УВОД</b>	<b>3</b>
<b>1.1. Контрола државне помоћи</b>	<b>4</b>
1.1.1. Дефинисање основних појмова (члан 2. Закона)	4
1.1.2. Критеријуми државне помоћи	5
1.1.3. Дозвољена државна помоћ (члан 4. Закона)	6
1.1.4. Државна помоћ која може бити дозвољена (члан 5. Закона)	6
1.1.5. Шема државне помоћи и индивидуална државна помоћ	6
<b>1.2. Методологија за израду извештаја о додељеној државној помоћи</b>	<b>7</b>
1.2.1. Прикупљање података о додељеној државној помоћи	7
1.2.2. Методологија приказа државне помоћи	7
1.2.3. Инструменти доделе државне помоћи	8
<b>1.3. Структура Извештаја за 2013. годину</b>	<b>8</b>
<b>1.4. Резиме Извештаја за 2013. годину</b>	<b>9</b>
<b>2. ДОДЕЉЕНА ДРЖАВНА ПОМОЋ У РЕПУБЛИЦИ СРБИЈИ 2012. ГОДИНЕ</b>	<b>10</b>
2.1. Државна помоћ у Републици Србији у односу на основне макроекономске показатеље	10
2.2. Укупно додељена државна помоћ у Републици Србији 2011, 2012. и 2013. године по категоријама	12
<b>3. ИНДУСТРИЈА И УСЛУГЕ</b>	<b>15</b>
<b>3.1. Категорије државне помоћи</b>	<b>15</b>
3.1.1. Хоризонтална државна помоћ	17
3.1.2. Секторска државна помоћ	21
3.1.3. Регионална државна помоћ	22
<b>4. ИНСТРУМЕНТИ ДОДЕЛЕ ДРЖАВНЕ ПОМОЋИ</b>	<b>23</b>
4.1. Укупно додељена државна помоћ у Републици Србији 2013. године према инструментима доделе	25
4.2. Субвенције	26
4.3. Порески подстицаји	26
4.4. Повољни кредити	27
<b>5. ДРЖАВНА ПОМОЋ МАЛЕ ВРЕДНОСТИ (<i>de minimis</i> државна помоћ)</b>	<b>28</b>

## 1. УВОД

Контрола државне помоћи у Републици Србији успостављена је доношењем Закона о контроли државне помоћи („Службени гласник РС“, број 51/09 - у даљем тексту: Закон), Уредбе о правилима за доделу државне помоћи („Службени гласник РС“, бр. 13/10, 100/11, 91/12, 37/13 и 97/13 - у даљем тексту: Уредба) и Уредбе о начину и поступку пријављивања државне помоћи („Службени гласник РС“, број 13/10).

На основу члана 6. Закона и члана 43. став 1. Закона о Влади („Службени гласник РС“, бр. 55/05, 71/05 – исправка, 101/07 и 65/08) Влада је дана 29. децембра 2009. године донела Одлуку о образовању Комисије за контролу државне помоћи („Службени гласник РС“, број 112/09), којој је поверена надлежност за контролу државне помоћи у Републици Србији.

Пословником о раду Комисије за контролу државне помоћи уређени су начин рада и друга питања од значаја за рад Комисије.

Током 2013. године Комисија за контролу државне помоћи (у даљем тексту: Комисија) је одржала 20 седница на којима је донела укупно 135 аката из своје надлежности:

- 61 решење, од којих је у 53 решења одлучивала о дозвољености државне помоћи (од чега је у поступку претходне контроле разматрано 22 пријаве државне помоћи, док је у поступку накнадне контроле разматрана 31 додељена државна помоћ),

- 49 закључака, од чега 34 закључака којима је покренут поступак накнадне контроле дозвољености додељене државне помоћи (Комисија је покренула 2 поступка накнадне контроле на основу сопствених информација, или информација добијених из других извора),

- 2 закључака којима је даваоцима државне помоћи наложено усклађивање са правилима за доделу државне помоћи и

- 25 дописа којима је одговорено на захтеве за давање мишљења из надлежности Комисије.

Приметно је да постоји још увек велики број пријава државних помоћи о којима Комисија одлучује у поступку накнадне контроле.

Чланом 18. став 3. Закона дато је овлашћење Комисији да, уколико у поступку накнадне контроле утврди да је додељена државна помоћ супротна правилима за доделу државне помоћи, наложи повраћај додељене државне помоћи увећан за законску затезну камату, почев од дана коришћења те помоћи до дана повраћаја искоришћеног износа.

Како би се избегло одлучивање Комисије о дозвољености додељене државне помоћи у поступку накнадне контроле, неопходно је јачање свести давалаца државне помоћи и промовисање обавезе благовременог подношења пријаве државне помоћи у поступку претходне контроле.

Чланом 23. став 1. Закона прописана је обавеза министарства надлежног за послове финансија да на основу података добијених од давалаца државне помоћи припреми предлог годишњег извештаја о додељеној државној помоћи у Републици Србији, који Комисија подноси Влади. Такође, чланом 73. став 5. Споразума о стабилизацији и придруживању (Закон о потврђивању Споразума о стабилизацији и придруживању између Европских заједница и њихових држава чланица, са једне стране, и Републике Србије, са друге стране („Службени гласник РС – Међународни уговори“, број 83/08 - у даљем тексту ССП)), односно чланом 38. став 5. Прелазног трговинског споразума (Закон о потврђивању Прелазног споразума о трговини и

трговинским питањима између Европске заједнице, са једне стране, и Републике Србије, са друге стране („Службени гласник РС – Међународни уговори“, број 83/08 – у даљем тексту: Прелазни споразум)), Република Србија је, ради обезбеђивања транспарентности у области државне помоћи, преузела обавезу да надлежним институцијама Европске уније редовно доставља годишњи извештај о државној помоћи, следећи методологију и приказ који је садржан у прегледу државне помоћи Европске уније.

Правилник о методологији израде годишњег извештаја о додељеној државној помоћи („Службени гласник РС“, број 3/11 - у даљем тексту: Правилник) прописује: методологију израде годишњег извештаја о додељеној државној помоћи, рок у коме даваоци државне помоћи достављају министарству надлежном за послове финансија податке о додељеној државној помоћи и рок у коме Комисија доставља годишњи извештај Влади.

Годишњи извештај о додељеној државној помоћи у Републици Србији 2013. године (у даљем тексту: Извештај за 2013. годину) је десети по реду годишњи извештај који је Република Србија до сада сачинила (први извештај је сачињен за **2003 – 2004. годину**), али четврти свеобухватан, јер садржи и податке о додељеним државним помоћима на нивоу јединица локалне самоуправе и израђен је у потпуности у складу са методологијом Европске уније.

Државна помоћ коју је доделило министарство надлежно за послове пољопривреде, рибарства и шумарства приказана је само у укупно додељеним износима, с обзиром на то да се одредбе Закона не односе на пољопривредне производе и производе рибарства (члан 1. став 2. Закона).

## **1.1. Контрола државне помоћи**

Контролом државне помоћи, која се додељује појединачним привредним субјектима, или групи привредних субјеката, штити се слободна конкуренција на тржишту, односно спречава се да остали учесници на тржишту, који нису корисници државне помоћи, буду доведени у неравноправан положај. На тај начин ствара се фер и коректно макроекономско окружење које подстиче привредни раст, нова улагања, раст запослености и укупно друштвено благостање.

### **1.1.1. Дефинисање основних појмова**

**Државна помоћ** је сваки стварни или потенцијални јавни расход, или умањено остварење јавног прихода, којим корисник државне помоћи стиче повољнији положај на тржишту у односу на конкуренте, чиме се нарушава или постоји опасност од нарушавања конкуренције на тржишту (члан 2. тачка 1) Закона).

**Давалац државне помоћи** је Република Србија, аутономна покрајина и јединица локалне самоуправе, преко надлежних органа и свако правно лице које управља и/или располаже јавним средствима и додељује државну помоћ у било ком облику (члан 2. тачка 2) Закона).

**Корисник државне помоћи** је свако правно и физичко лице, које у обављању делатности производње и/или промета робе и/или пружања услуга на тржишту, користи државну помоћ у било ком облику (члан 2. тачка 3) Закона).

### **1.1.2. Критеријуми државне помоћи**

Да би нека мера представљала државну помоћ потребно је да су кумулативно испуњена следећа четири критеријума:

- 1) државна помоћ се додељује из јавних средстава (пренос јавних (државних) средстава),
- 2) државна помоћ се додељује на селективној основи (селективност),
- 3) корисник или корисници државне помоћи стичу повољнији положај у односу на остале конкуренте на тржишту (економска предност) и
- 4) државна помоћ нарушава или прети да наруши конкуренцију на тржишту.

#### ***Пренос државних средстава***

Приликом доделе државне помоћи врши се пренос средстава из републичког, покрајинског или локалног буџета. Али, државна средства укључују и државне фондове којима управља држава, кроз приватне или јавне институције и који су под контролом државе, уколико њихова средства потичу из државног буџета или уколико је том фонду дато дискреционо право да одлучује о коришћењу прикупљених средстава. Стога се правила о додели државне помоћи не односе само на државу, односно републику, аутономну покрајину и јединице локалне самоуправе, већ и на сва правна лица која имају јавна овлашћења и/или која су под контролом државе, односно којима је држава поверила да додељују државну помоћ.

Осим јавних расхода (субвенције) и потенцијалних јавних расхода (гаранције) државном помоћи се сматра и умањено остварење јавног прихода (смањење или ослобађање привредног субјекта обавезе плаћања пореза и доприноса).

#### ***Селективност***

Селективност разликује државну помоћ од општих мера економске политике, које се примењују на све привредне субјекте и секторе у једној држави, као што су опште фискалне мере, опште смањење пореских или каматних стопа и сл.

Стога, да би се нека мера сматрала државном помоћи, она мора бити селективна, односно да за ефекат има довођење појединих привредних субјеката, или производњу поједине робе или пружање појединих услуга у повољнији положај у односу на конкуренте.

У случају шема државне помоћи, критеријум селективности је испуњен уколико се шема државне помоћи примењује на само неке делатности производње и/или промет робе и/или услуга на тржишту, као и уколико се шема државне помоћи примењује на само један део територије државе (што је случај са свим шемама регионалне државне помоћи).

#### ***Економска предност***

Државна помоћ омогућава њеном кориснику, тј. привредном субјекту стицање повољнијег положаја на тржишту у односу на конкуренте, који он не би могао да оствари из свог текућег пословања да није користио ту државну помоћ.

Осим додељивања државне помоћи у виду субвенција, повољнијих кредита, пореских подстицаја, издавања гаранција и сл, државна помоћ постоји и у случајевима када: привредни субјект купује или изнајмљује земљиште у јавном власништву по нижој цени од тржишне, привредни субјект продаје земљиште држави по цени вишој од

тржишне, привредни субјект ужива привилеговани приступ инфраструктури без плаћања накнаде, или када привредни субјект стиче ризични капитал од државе под условима који су повољнији од оних које би добио од приватног инвеститора.

### ***Утицај на конкуренцију***

Свака државна помоћ има стварни или потенцијални утицај на конкуренцију и трговину, јер се доделом државне помоћи нарушава, или постоји опасност да се наруши конкуренција на тржишту. Довољно је доказати да корисник државне помоћи обавља економску активност и да послује на тржишту, при чему „природа“ корисника није релевантна, јер чак и непрофитне организације могу узети учешће у економским активностима, односно могу бити корисници државне помоћи.

#### **1.1.3. Дозвољена државна помоћ (члан 4. Закона)**

Дозвољено је доделити државну помоћ:

- 1) која је социјалног карактера, а додељује се индивидуалним потрошачима без дискриминације у односу на порекло робе, односно производа, који чине конкретну помоћ,
- 2) која се додељује ради отклањања штета проузрокованих природним непогодама или другим ванредним ситуацијама.

#### **1.1.4. Државна помоћ која може бити дозвољена (члан 5. Закона)**

Државна помоћ може бити дозвољена ако се додељује:

- 1) ради унапређења економског развоја подручја Републике Србије са изузетно ниским животним стандардом или с високом стопом незапослености,
- 2) ради отклањања озбиљног поремећаја у привреди Републике Србије или извођења одређеног пројекта од посебног значаја за Републику Србију,
- 3) за унапређење развоја одређених привредних делатности или одређених привредних подручја у Републици Србији, уколико се тиме озбиљно не нарушава, нити постоји претња да се озбиљно наруши конкуренција на тржишту и
- 4) за унапређење заштите и очувања културног наслеђа.

#### **1.1.5. Шема државне помоћи и индивидуална државна помоћ (члан 12. Закона)**

**Шема државне помоћи** је скуп свих прописа који представљају основ за доделу државне помоћи корисницима који нису унапред одређени (познати), односно нацрта, односно предлога прописа, који ће по доношењу представљати основ за доделу државне помоћи корисницима који нису унапред одређени (познати).

**Индивидуална државна помоћ** је помоћ која се додељује:

- 1) на основу акта даваоца државне помоћи, унапред одређеном кориснику, а није заснована на шеми државне помоћи или
- 2) на основу шеме државне помоћи.

## **1.2. Методологија за израду извештаја о додељеној државној помоћи**

Годишњи извештај о државној помоћи представља свеобухватни приказ укупно додељене државне помоћи у Републици Србији у току једне године, сачињен на основу података добијених од давалаца државне помоћи.

### **1.2.1. Прикупљање података о додељеној државној помоћи**

Чланом 3. Правилника прописано је да је давалац државне помоћи дужан да прописане податке за израду годишњег извештаја, односно податке о додељеној државној помоћи, достави министарству надлежном за послове финансија у форми прописане Табеле додељене државне помоћи.

Изузетно, министарство надлежно за послове пољопривреде, рибарства и шумарства доставља само податке о укупно додељеним износима државне помоћи, с обзиром на то да се одредбе Закона не односе на пољопривредне производе и производе рибарства (члан 1. став 2. Закона).

Табела додељене државне помоћи садржи податке о: даваоцима и корисницима државне помоћи, сектору (делатности) корисника, броју одлуке Комисије, називу мере државне помоћи, правном основу за доделу државне помоћи, врсти, износу, инструменту доделе државне помоћи, извору финансирања, трајању, као и о намени државне помоћи.

Подаци о додељеној *de minimis* државној помоћи достављају се у форми Табеле укупно додељене *de minimis* државне помоћи.

### **1.2.2. Методологија приказа државне помоћи**

Чланом 4. Правилника прописано је да се државна помоћ разврстава, зависно од циља и износа додељене државне помоћи, према следећим категоријама/врстама:

- 1) Регионална државна помоћ:
  - 1.1. регионална инвестициона државна помоћ,
  - 1.2. регионална државна помоћ за новоосноване мале привредне субјекте,
  - 1.3. регионална државна помоћ за оперативно пословање.
- 2) Хоризонтална државна помоћ:
  - 1.1. за мале и средње привредне субјекте,
  - 1.2. за санацију и за реструктурирање привредног субјекта у тешкоћама,
  - 1.3. за запошљавање,
  - 1.4. за заштиту животне средине,
  - 1.5. за истраживање, развој и иновације,
  - 1.6. за усавршавање,
  - 1.7. у облику ризичног капитала,
  - 1.8. у области културе.
- 3) Секторска државна помоћ:
  - 1.1. у сектору производње челика,
  - 1.2. у сектору вађења угља,
  - 1.3. у сектору саобраћаја.
- 4) Државна помоћ мале вредности (*de minimis* државна помоћ).

### 1.2.3. Инструменти доделе државне помоћи

Чланом 5. Правилника прописани су следећи инструменти доделе државне помоћи:

- 1) субвенције,
- 2) субвенционисање камата,
- 3) кредити под повољнијим условима,
- 4) порески подстицаји,
  - 4.1. пореске олакшице,
  - 4.2. порески кредит,
  - 4.3. отпис пореза,
  - 4.4. ослобађање од плаћања пореза,
  - 4.5. други порески подстицаји,
- 5) смањење доприноса за обавезно социјално осигурање,
- 6) капитална улагања / улагање у ризични капитал,
- 7) отпис дуга,
- 8) гаранције (укључујући и податке о кредиту или другим финансијским трансакцијама које су обухваћене гаранцијама, податке о осигурању и исплати премија),
- 9) краткорочно осигурање извозних кредита,
- 10) продаја непокретне имовине у јавној својини,
- 11) други инструменти доделе државне помоћи.

### 1.3. Структура Извештаја за 2013. годину

Извештај за 2013. годину састоји се од 5 поглавља.

У првом поглављу (уводни део) објашњени су основни појмови у области контроле државне помоћи, као и методологија за израду годишњег извештаја о додељеној државној помоћи.

У другом поглављу приказана је додељена државна помоћ, и то:

- у оквиру подтачке 2.1. приказана је државна помоћ у Републици Србији у односу на основне макроекономске показатеље, као што је учешће државне помоћи у бруто домаћем производу, учешће државне помоћи у јавним расходима, државна помоћ по запосленом, као и државна помоћ по становнику;

- у оквиру подтачке 2.2. приказана је укупно додељена државна помоћ у Републици Србији 2011, 2012. и 2013. године по категоријама, односно по врстама државне помоћи.

У трећем поглављу приказана је додељена државна помоћ у сектору индустрије и услуга, по појединачним категоријама државне помоћи.

Четврто поглавље приказује додељену државну помоћ према инструментима доделе државне помоћи, који обухватају субвенције, пореске подстицаје, повољне кредите и гаранције.

Пето поглавље се односи на државну помоћ мале вредности (*de minimis* државну помоћ) која се прати одвојено од осталих државних помоћи и није приказана у укупном износу додељене државне помоћи, с обзиром на то да се полази од претпоставке да *de minimis* државна помоћ нема утицај на конкуренцију и трговину.



#### 1.4. Резиме Извештаја за 2013. годину

Извештај за 2013. годину сачињен је у складу са: Законом, Уредбом и Правилником.

Извештај за 2013. годину је аналитички преглед додељене државне помоћи 2013. године. Ради свеобухватности прегледа и праћења кретања, приказани су и упоредни подаци за 2011. и 2012. годину.

Извештај се заснива на подацима који су прикупљени од давалаца државне помоћи (министарстава, Пореске управе, Националне службе за запошљавање, Фонда за развој Републике Србије, Агенције за страна улагања и промоцију извоза (СИЕПА), Владе Аутономне Покрајине Војводине и јединица локалне самоуправе) и састављен је у складу са Правилником, који сумира класификације и прописе извештавања.

У Републици Србији 2013. године додељена је државна помоћ у укупном износу од 81.451 милион динара, односно 720,0 милиона евра<sup>1</sup>, што је 7% мање у односу на укупну додељену државну помоћ 2012. године (88.009 милиона динара или 778,0 милиона евра), односно за 1% мање у односу на исти параметар за 2011. годину (82.447 милиона динара, односно 808,6 милиона евра), а ако се упореде износи у еврима државна помоћ 2013. године је чак за 11% мања у односу на 2011. годину.

Учешће државне помоћи у бруто домаћем производу (у даљем тексту: БДП) 2013. године је 2,25%, док је учешће државне помоћи у БДП-у у 2011. и 2012. године износило 2,60%.

У Извештају за 2013. годину су садржани подаци о државној помоћи одређеним секторима, и то сектору пољопривреде, лова, шумарства и рибарства (у даљем тексту: сектор пољопривреде) и помоћ сектору индустрије и услуга. Државна помоћ сектору пољопривреде није посебно анализирана, већ је наведена у укупном износу, док је помоћ сектору индустрије и услуга приказана по категоријама:

- хоризонтална државна помоћ,
- секторска државна помоћ,
- регионална државна помоћ.

Сектору пољопривреде 2013. године додељена је државна помоћ у апсолутном износу од 26.251 милион динара или 232,1 милион евра, што у односу на 2012. годину представља повећање за 4%, а у односу на 2011. годину повећање за 55%. Учешће ове помоћи у укупно додељеној државној помоћи је 2013. године износило 32,2%, док је 2012. и 2011. године износило 28,6%, односно 20,5%. Државна помоћ коју је доделило министарство надлежно за послове пољопривреде, рибарства и шумарства приказана је само у укупно додељеним износима, с обзиром на то да се одредбе Закона не односе на пољопривредне производе и производе рибарства (члан 1. став 2. Закона).

Државна помоћ је додељена сектору индустрије и услуга 2013. године у апсолутном износу од 55.200 милиона динара или 487,9 милиона евра, што у односу на 2012. годину представља смањење за 12%, а у односу на 2011. умањење за 16%. Учешће ове помоћи у укупно додељеној државној помоћи 2013. је износило 67,8%, 2012. године 71,4%, а 2011. године 79,5%.

<sup>1</sup> Просечни курс евра у 2013. години био је 113,1369 динара; извор података: Народна банка Србије

## 2. ДОДЕЉЕНА ДРЖАВНА ПОМОЋ У РЕПУБЛИЦИ СРБИЈИ 2013. ГОДИНЕ

### 2.1 Државна помоћ у Републици Србији у односу на основне макроекономске показатеље

Табела 1.

Показатељ	Јед. мере	2011. год	2012. год	2013. год	Индекси	
					13/11	13/12
Државна помоћ	мил. дин.	82.447	88.009	81.451	99	93
Државна помоћ	мил. евра	808,6	778,0	720,0	89	93
БДП <sup>1</sup>	мил. дин.	3.175.000	3.386.200	3.618.220	-	-
БДП	мил. евра	31.143	29.933	31.981	-	-
Државна помоћ у БДП-у	у %	<b>2,60</b>	<b>2,60</b>	<b>2,25</b>	87	87
Јавни расходи	мил. дин.	1.462.720	1.625.300	1.649.075	-	-
Јавни расходи	мил. евра	14.347	14.367	14.576	-	-
Државна помоћ у јавним расходима	у %	5,64	5,41	4,94	88	91
Запослени	број	1.746.000	1.727.000	1.715.000	-	-
Државна помоћ по запосленом	дин.	47.221	50.961	47.493	101	93
Државна помоћ по запосленом	евра	463	450	420	91	93
Становништво <sup>2</sup>	број	7.306.000	7.121.000	7.146.759	-	-
Државна помоћ по становнику	дин.	11.285	12.154	11.397	101	92
Државна помоћ по становнику	евра	114	107	101	91	92

У Републици Србији 2013. године додељена је државна помоћ у укупном износу од 81.451 милион динара, што је умањење у односу на 2012. и 2011. годину и то за 7% у 2012. години и 1% у 2011. години.

Учешће државне помоћи у БДП-у 2013. године је износило 2,25%, док је учешће у 2012. и 2011. години износило 2,60.

<sup>1</sup> Подаци основних макроекономских показатеља за 2013. год. преузети са интернет презентације Министарства финансија (<http://www.mfin.gov.rs/pages/article.php?id=7161>)

<sup>2</sup> Републички завод за статистику

**Кретање учешћа укупне државне помоћи  
у БДП у периоду 2011 – 2013. године**

**График 1.**



Учешће укупне државне помоћи у БДП-у у Републици Србији у 2013. години бележи благи пад у односу на 2012. и 2011. годину.

**2.2 Укупно додељена државна помоћ у Републици Србији 2011, 2012. и 2013. године по категоријама**

**Табела 2.**

Р. Бр.	Категорија	2011. година			2012. година			2013. година		
		млн. дин.	млн. евра	у %	млн. дин.	млн. евра	у %	млн. дин.	млн. евра	у %
	<b>Пољопривреда</b>	<b>16.888</b>	<b>165,6</b>	<b>20,5</b>	<b>25.158</b>	<b>222,4</b>	<b>28,6</b>	<b>26.251</b>	<b>232,1</b>	<b>32,2</b>
	<b>Индустрија и услуге</b>	<b>65.559</b>	<b>643,0</b>	<b>79,5</b>	<b>62.851</b>	<b>555,6</b>	<b>71,4</b>	<b>55.200</b>	<b>487,9</b>	<b>67,8</b>
<b>I</b>	<b>Хоризонтална државна помоћ</b>	<b>13.442</b>	<b>131,8</b>	<b>16,3</b>	<b>12.021</b>	<b>106,3</b>	<b>13,6</b>	<b>4.767</b>	<b>42,1</b>	<b>5,9</b>
1	Истраживање и развој	83	0,8	0,1	9,0	0,1	0,0	7,0	0,1	0,0
2	Обука	2,0	0,0	0,0	4,1	0,0	0,0	8,0	0,1	0,0
3	Запошљавање	468	4,6	0,6	2.511	22,2	2,9	2.351	20,7	2,9
4	МСП <sup>1</sup>	1,0	0,0	0,0	107,8	0,9	0,1	101	0,9	0,1
5	Заштита животне средине	2.923	28,7	3,5	15,3	0,1	0,0	0,0	0,0	0,0
6	Култура	144	1,4	0,2	28,1	0,3	0,0	771	6,8	0,9
7	Санација и реструктурисање	5.228	51,3	6,3	8.696	77,0	9,9	1.529	13,5	1,9
8.	Остало <sup>2</sup>	4.593	45,1	5,6	650	5,7	0,7	0,0	0,0	0,0
<b>II</b>	<b>Секторска државна помоћ</b>	<b>18.260</b>	<b>179,1</b>	<b>22,1</b>	<b>19.317</b>	<b>170,7</b>	<b>22,0</b>	<b>17.943</b>	<b>158,6</b>	<b>22,0</b>
1	Рударство	2.219	21,8	2,6	3.236	28,6	3,7	4.300	38,0	5,3
2	Саобраћај	16.041	157,3	19,4	16.081	142,1	18,3	13.643	120,6	16,7
<b>III</b>	<b>Регионална државна помоћ</b>	<b>33.857</b>	<b>332,1</b>	<b>41,1</b>	<b>31.513</b>	<b>278,6</b>	<b>35,8</b>	<b>32.490</b>	<b>287,2</b>	<b>39,9</b>
	<b>УКУПНО</b>	<b>82.447</b>	<b>808,6</b>	<b>100,0</b>	<b>88.009</b>	<b>778,0</b>	<b>100,0</b>	<b>81.451</b>	<b>720,0</b>	<b>100,0</b>

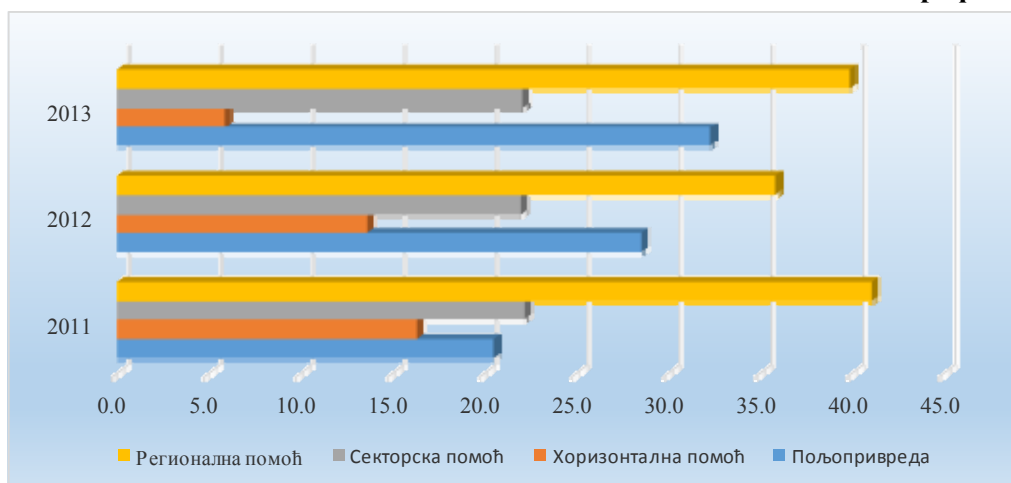
Сектору пољопривреде је 2013. године додељена државна помоћ у износу од 26.251 милион динара, чиме она учествује са 32,2% у укупно додељеној државној помоћи. Додељена државна помоћ сектору индустрије и услуга износи 55.200 милиона динара и чини 67,8% укупно додељене државне помоћи.

<sup>1</sup> МСП – мали и средњи привредни субјекти

<sup>2</sup> Остало – државна помоћ додељена за превазилажење негативних последица светске економске кризе

## Структура укупне државне помоћи у Републици Србији 2011, 2012. и 2013. године

График 2.



**Хоризонтална државна помоћ** у укупно додељеној државној помоћи 2013. године учествује са 5,9% и износи 4.767 милиона динара, док је то учешће 2012. године износило 13,6%, односно 12.021 милион динара, а 2011. године 16,3% или 13.442 милиона динара.

**Секторска државна помоћ** у укупно додељеној државној помоћи 2013. године учествује са 22% и износи 17.943 милиона динара. У претходним извештајним периодима за 2012. и 2011. годину додељивани су нешто већи износи – 19.317 милиона динара, односно 18.260 милиона динара. Учешће секторске државне помоћи у укупној државној помоћи је исто у односу на 2012. и 2011. годину, када је износило 22%.

**Регионална државна помоћ** у укупно додељеној државној помоћи 2013. године учествује са 39,9% и износи 32.490 милиона динара. Регионална државна помоћ је 2013. године нешто већа у односу на 2012. годину, када је износила 31.513 милиона динара, са учешћем у укупној државној помоћи од 35,8%. Регионална државна помоћ 2013. године је мања него 2011. године, када је износила 33.857 милиона динара и учествовала са 41,1% у укупној државној помоћи.

**Државна помоћ у периоду 2011 – 2013. године  
(без пољопривреде и саобраћаја)**

**Табела 3.**

<b>Показатељ</b>	<b>Јед. мере</b>	<b>2011. година</b>	<b>2012. година</b>	<b>2013. година</b>
Државна помоћ	мил. дин	49.518	46.770	41.557
Државна помоћ	мил. евра	485,7	413,4	367,3
БДП	мил. дин	3.175.000	3.386.200	3.618.220
БДП	мил. евра	31.143	29.933	31.981
Државна помоћ у БДП-у	у %	<b>1,6</b>	<b>1,4</b>	<b>1,1</b>

Државна помоћ додељена привреди (без сектора пољопривреде и саобраћаја) 2013. године је била у апсолутном износу 41.557 милиона динара и чинила је 1,1% БДП-а.

### 3. ИНДУСТРИЈА И УСЛУГЕ

#### 3.1. Категорије државне помоћи

Према методологији Европске уније, државна помоћ сектору индустрије и услуга се, према примарним циљевима доделе, дели на следеће категорије:

- хоризонталну државну помоћ,
- секторску државну помоћ и
- регионалну државну помоћ.

**Хоризонтална државна помоћ** је намењена већем броју унапред неодређених (непознатих) корисника и знатно мање нарушава тржишну конкуренцију од секторске државне помоћи. Позитивни ефекти ове категорије државне помоћи су вишеструки, па се стога сматра мање селективном од секторске државне помоћи.

**Секторска државна помоћ** је намењена привредним субјектима у појединим делатностима, односно секторима. Ова категорија је знатно селективнија у односу на хоризонталну државну помоћ и, самим тим, у већој мери нарушава, или прети да наруши, конкуренцију на тржишту. Из наведених разлога, Европска комисија примењује посебна правила за доделу државне помоћи у осетљивим секторима, као што су сектори челика, угља, синтетичких влакана и транспорта

**Регионална државна помоћ** се додељује ради подстицаја привредног развоја неразвијених, односно мање развијених региона, тј. подручја, пре свега оних у којима је животни стандард изузетно низак, или у којима влада велика незапосленост.

Према члану 73. став 7. тачка а) ССП-а (члан 38. став 7. тачка а) Прелазног споразума) у првих пет година од дана ступања на снагу тог споразума, Република Србија ће сваку државну помоћ коју додели оцењивати, тако што ће узимати у обзир чињеницу да ће се Република Србија сматрати подручјем које је идентично подручјима Заједнице која су описана у члану 87. став 3. тачка а) Уговора о ЕЗ (сада: члан 107. став 3. тачка а) Уговора о функционисању Европске уније), тј. као неразвијено подручје.

**Државна помоћ у периоду 2011 – 2013. године  
(без пољопривреде)**

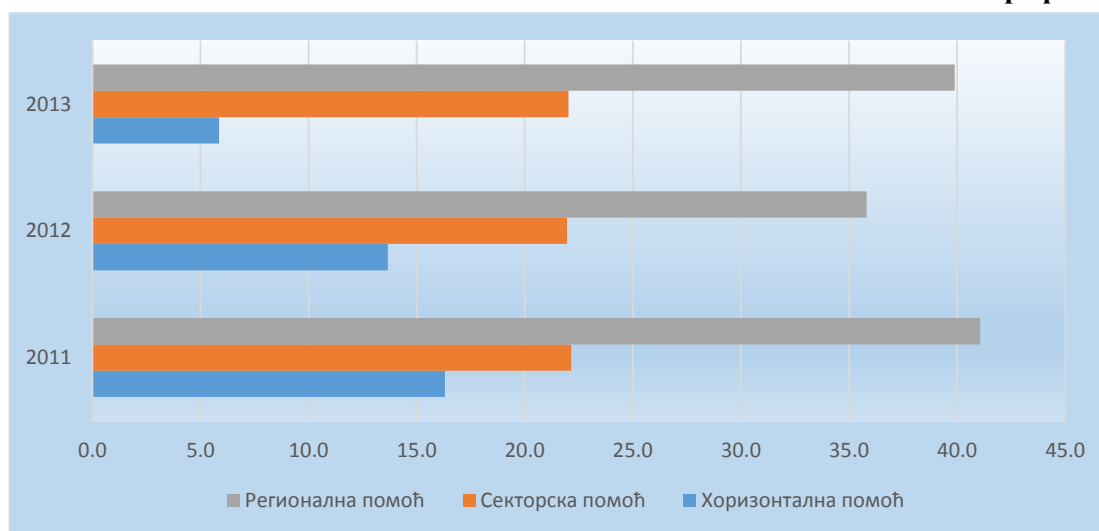
**Табела 4.**

Показатељ	Јед. мере	2011. година	2012. година	2013. година
Државна помоћ	мил. дин	65.559	62.851	55.200
Државна помоћ	мил. евра	643,0	555,6	487,9
БДП	мил. дин	3.175.000	3.386.200	3.618.220
БДП	мил. евра	31.143	29.933	31.981
Државна помоћ у БДП-у	у %	<b>2,1</b>	<b>1,9</b>	<b>1,5</b>

Износ додељене државне помоћи секторима индустрије и услуга 2013. године био је за 12% мањи у односу на 2012, односно за 16% мањи од износа додељене државне помоћи 2011. године. Учешће државне помоћи у БДП-у додељене у сектору индустрије и услуга, 2013. године износи 1,5%, што је мање у односу на 2012. годину, када је учешће у БДП-у износило 1,9% и у односу на 2011. годину, када је учешће у БДП-у било 2,1%.

**Преглед учешћа појединих категорија државне помоћи  
у додељеној државној помоћи у Републици Србији  
2011, 2012. и 2013. године (без пољопривреде)**

**График 3.**



Регионална државна помоћ 2013. године бележи благи раст у односу на 2012. годину, односно благи пад у односу на 2011. годину, док секторска државна помоћ такође бележи благи пад у односу на обе претходне године.



### 3.1.1. Хоризонтална државна помоћ

#### Структура хоризонталне државне помоћи у Републици Србији 2011, 2012. и 2013. године

Табела 5.  
Износи у милионима динара

Врста хоризонталне државне помоћи	2011. год.	2012. год.	2013. год.	Индекс 13/11	Индекс 13/12
Истраживање и развој	83	9	7	8,4	77
Обука	2	4,1	8	-	195,1
Запошљавање	468	2.511	2.351	-	93,6
МСП	1	107,8	101	-	93,7
Заштита животне средине	2.923	15,3	0,0	-	-
Култура	144	28,1	771	-	-
Санација и реструктурирање <sup>1</sup>	5.228	8.696	1.529	29,2	17,6
Остало <sup>2</sup>	4.593	650	0	-	-
<b>Укупно</b>	<b>13.442</b>	<b>12.021</b>	<b>4.767</b>	<b>35,5</b>	<b>39,6</b>

Према подацима исказаним у Табели 5, хоризонтална државна помоћ 2013. године је, у апсолутном износу, у односу на 2012. мања за 60,4%, а у односу на 2011. је мања за 64,5%. Разлике, како у укупном износу хоризонталне државне помоћи, тако и у њеној структури, произлазе пре свега, из смањења државне помоћи уопште.

<sup>1</sup> У претходним извештајима, ова категорија државне помоћи се састојала из средстава која су преко „Транзиционог фонда“ била намењена за решавање радно-правног статуса запослених који су утврђени као вишак у предузећима за која је јасно дефинисан будући статус кроз одговарајућа акта на основу Програма за решавање вишка запослених у процесу рационализације, реструктурирања и припреме за приватизацију.

Преко „Транзиционог фонда“ додељена су средства која обухватају општи систем социјалног осигурања и намењена су директној исплати накнаде (отпремнина) и превремених пензија радницима који су утврђени као вишак. Средства за ове намене у 2013. години су исплаћена у износу од 526.098.550,00 динара.

Други значајан износ средстава који није обухваћен овим извештајем се односи на привредне субјекте у поступку приватизације и реструктурирања, којима су отписане пореске обавезе на основу члана 115. Закона о пореском поступку и пореској администрацији („Службени гласник РС“, бр. 80/02, 84/02 - исправка, 23/03 - исправка, 70/03, 55/04, 61/05, 85/05 – др. закон, 62/06 - др. закон, 61/07, 20/09, 72/09 - др. закон, 53/10, 101/11, 2/12 - исправка, 93/12, 47/13, 108/13, 68/14).

Према достављеним подацима Пореске управе у 2013. години, отписан је порески дуг за 550 привредних субјеката који су у поступку приватизације, односно у поступку реструктурирања, и то: 21.208.365,00 главнице доспеле за наплату до 31. децембра 2010. и 31. децембра 2011. године, као и доспеле камате на јавне приходе у износу од 18.831.643.169,00 динара. Наведено се односи на потраживања за трошкове принудне наплате, новчане казне за прекршаје и трошкове порескопрекршајних поступака.

У односу на претходну годину, структура отписа пореских обавеза је битно другачија, пошто се преко 99% односи на камате. Треба имати у виду да се ради о привредним субјектима који су у поступку приватизације и реструктурирања, без привредне активности и који нису присутни на тржишту, као и да је чланом 6. Закона о приватизацији („Службени гласник РС“, број 83/14) предвиђено да се друштвени капитал субјекта приватизације мора приватизовати најкасније до 31. децембра 2015. године.

<sup>2</sup> Остало – државна помоћ додељена за превазилажење негативних последица светске економске кризе

**Учешће појединих врста хоризонталне државне помоћи  
у укупно додељеној хоризонталној државној помоћи у Републици Србији  
2011, 2012. и 2013. године**

**Табела 6.**

Износи у милионима динара

Врста хоризонталне државне помоћи	2011. година		2012. година		2013. година	
	Износ	У %	Износ	У %	Износ	У %
Истраживање и развој	83	0,6	9	0,1	7,0	0,1
Обука	2	0,0	4,1	0,0	8,0	0,2
Запошљавање	468	3,5	2.511	20,9	2.351	49,3
МСП	1	0,0	107,8	0,9	101	2,1
Заштита животне средине	2.923	21,7	15,3	0,1	0,0	0,0
Култура	144	1,1	28,1	0,2	771	16,2
Санација и реструктурирање	5.228	38,9	8.696	72,3	1.529	32,0
Остало <sup>1</sup>	4.593	34,2	650	5,4	0,0	0,0
<b>Укупно</b>	<b>13.442</b>	<b>100%</b>	<b>12.021</b>	<b>100%</b>	<b>4.767</b>	<b>100%</b>

Европска комисија препоручује земљама чланицама Европске уније да појачају напоре за смањење општег нивоа државне помоћи и да се додатно фокусирају на прелазак са подршке појединим предузећима, или секторима, на подстицање хоризонталних циљева, као што су запошљавање, регионални развој, заштита животне средине, обука, истраживање и развој.

Државна помоћ за санацију и реструктурирање привредних субјеката износи 1.529 милиона динара и чини 32,1% укупне хоризонталне државне помоћи додељене 2013. године, што је мање учешће у односу на 2012. годину, када је износила 8.696 милиона динара и чинила 72,3% од укупно додељене хоризонталне државне помоћи. За правилну оцену поштовања препоручених смерница Европске уније неопходно је уз хоризонталну државну помоћ обухватити и регионалну државну помоћ, посебно ако се има у виду да се Република Србија, према члану 73. став 7. тачка (а) ССП-а (члан 38 став 7. тачка (а) Прелазног споразума сматра неразвијеним подручјем. Укупан износ наведених помоћи 2013. године износи 37.257 милиона динара, у чему државна помоћ за санацију и реструктурирање, учествује са 4,1%, а за подстицање циљева означених као битних за развој и препоручених од стране Европске комисије, са 95,9%.

<sup>1</sup> Остало – државна помоћ додељена за превазилажење негативних последица светске економске кризе

## Структура хоризонталне државне помоћи 2011, 2012. и 2013. године

**График 4.**



**Хоризонтална државна помоћ  
према инструментима доделе 2013. године**

**Табела 7.  
Износ у милионима динара**

<b>Врста хоризонталне државне помоћи</b>	<b>Субвенције</b>	<b>у %</b>	<b>Порески подстицаји</b>	<b>у %</b>	<b>Повољни кредити</b>	<b>у %</b>	<b>Укупно</b>
Истраживање и развој	7	0,1	0,0	0,0	0,0	0,0	7
Обука	8	0,2	0,0	0,0	0,0	0,0	8
Запошљавање	889	18,6	1.462	30,7	0,0	0,0	2.351
МСП	59,5	1,3	0,0	0,0	41,5	0,9	101
Заштита животне средине	0,0	0,0	0,0	0,0	0,0	0,0	0,0
Санација и реструктурисање	0,0	0,0	0,0	0,0	1.529	32,0	1.529
Култура	771	16,2	0,0	0,0	0,0	0,0	771
<b>Укупно</b>	<b>1.735</b>	<b>36,4</b>	<b>1.462</b>	<b>30,7</b>	<b>1.571</b>	<b>32,9</b>	<b>4.767</b>

Хоризонтална државна помоћ је 2013. године додељивана путем субвенција у интензитету од 36,4%, пореских подстицаја у интензитету од 30,7% и повољних кредита у интензитету од 32,9%.

### 3.1.2. Секторска државна помоћ

#### Секторска државна помоћ у Републици Србији 2011, 2012. и 2013. године

Табела 8.  
Износи у милионима динара

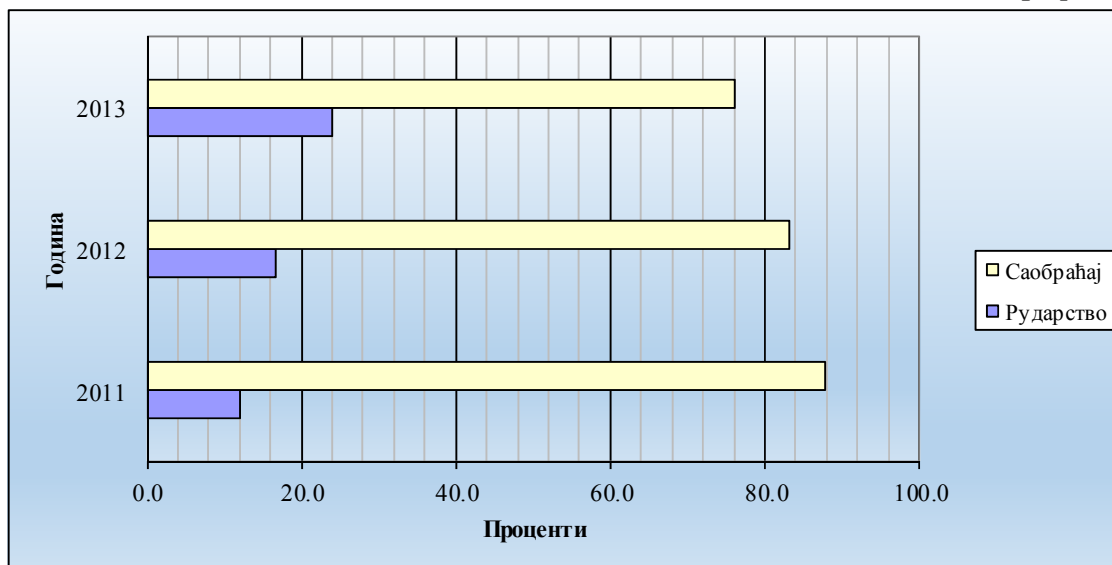
Сектор	2011. год	2012. год	2013. год	Индекс 13/11	Индекс 13/12
Рударство	2.219	3.236	4.300	194	133
Саобраћај	16.041	16.081	13.643	85	85
<b>Укупно</b>	<b>18.260</b>	<b>19.317</b>	<b>17.943</b>	<b>98</b>	<b>93</b>

Апсолутни износ додељене секторске државне помоћи је 2013. године био мањи у односу на 2011. за 2% и 2012. годину за 7%.

Извештај за 2013. годину обухвата секторе који су и у европској регулативи означени као специфични (рударство и саобраћај).

#### Структура секторске државне помоћи у Републици Србији 2011, 2012. и 2013. године

График 5.



Највеће учешће у секторској државној помоћи има помоћ додељена сектору саобраћаја (и даље, као и у претходне две извештајне године, само железничком саобраћају, односно кориснику А.Д. „Железнице Србије“). Државна помоћ наведеном сектору 2013. године износи 76% укупне секторске државне помоћи.

### 3.1.3. Регионална државна помоћ

Регионална државна помоћ се додељује ради подстицања развоја мање развијених, односно неразвијених региона и усмерена је на ублажавање структурних проблема и неравномерности у развоју. Ова категорија државне помоћи подразумева мере које подстичу економску активност да би се смањиле економске, природне, социјалне, демографске и друге разлике у тим регионима.

#### Регионална државна помоћ у Републици Србији 2011, 2012. и 2013. године

Табела 9.  
Износи у милионима динара

Показатељ	2011. год	2012. год	2013. год	Индекс 13/11	Индекс 13/12
Државна помоћ (без пољопривреде)	65.559	62.851	55.200	84	88
Регионална државна помоћ	33.857	31.513	32.490	96	103
% учешћа регионалне државне помоћи	51,6	50,1	58,9	-	-

Регионална државна помоћ 2013. године износи 32.490 милиона динара и реализована је путем следећих инструмената доделе државне помоћи: субвенције 5.891 милиона динара, порески подстицаји 24.854 милиона динара и кредити по повољнијим условима додељивани преко Фонда за развој Републике Србије 1.744 милиона динара.

#### 4. ИНСТРУМЕНТИ ДОДЕЛЕ ДРЖАВНЕ ПОМОЋИ

Доделом државне помоћи корисник стиче повољнији положај на тржишту у односу на конкуренте. Она се додељује из јавних средстава и, зависно од инструмената доделе, може представљати сваки стварни или потенцијални јавни расход или умањено остварење јавног прихода. (члан 2. тачка 1) Закона).

Државна помоћ у Републици Србији је 2013. године додељивана путем следећих инструмената:

- субвенција,
- пореских подстицаја (порески кредит, престанак пореског дуга, отпис пореза),
- зајмова – повољних кредита.

#### Укупно додељена државна помоћ у Републици Србији 2011, 2012. и 2013. године према инструментима доделе (укључујући и сектор пољопривреде)

Табела 10.

Износ у милионима динара

Инструмент доделе	2011. год	у	2012. год	у	2013. год	у	Индекси	
		%		%		%	13/11	13/12
Субвенције	48.212	58,5	52.571	59,8	51.820	63,6	107	98
Порески подстицаји	25.296	30,7	28.660	32,6	26.316	32,3	104	92
Повољни кредити	7.742	9,4	6.678	7,6	3.315	4,1	43	50
Гаранције	1.198	1,4	0,0	0,0	0,0	0,0	-	-
<b>Укупно</b>	<b>82.447</b>	<b>100</b>	<b>88.009</b>	<b>100</b>	<b>81.451</b>	<b>100</b>	<b>99</b>	<b>93</b>

**Структура инструмената државне помоћи у Републици Србији  
2011, 2012. и 2013. године**

**График 6.**



Путем субвенција и пореских подстицаја, 2013. године је додељено 63,6% укупно додељене државне помоћи, 2012. године 59,8 %, а 2011. године 58,5 %.

Износ нето државне помоћи по основу одобрених повољних кредита 2013. године је био 3.315 милиона динара, а 2012. нето државна помоћ по основу одобрених повољних кредита износила је 6.678 милиона динара.



**4.1. Укупно додељена државна помоћ у Републици Србији 2013. године према инструментима доделе**

**Табела 11.**  
Износи у милионима динара

Категорија државне помоћи	ИНСТРУМЕНТИ ДОДЕЛЕ ДРЖАВНЕ ПОМОЋИ				
	Субвенције	Порески подстицаји	Повољни кредити	Гаранције	Укупно
<b>А. Пољопривреда</b>	<b>26.251</b>	<b>0,0</b>	<b>0,0</b>	<b>0,0</b>	<b>26.251</b>
<b>Б. Индустрија и услуге</b>	<b>25.569</b>	<b>26.316</b>	<b>3.315</b>	<b>0,0</b>	<b>55.200</b>
<b>1. Хоризонтална државна помоћ</b>	<b>1.735</b>	<b>1.462</b>	<b>1.571</b>	<b>0,0</b>	<b>4.767</b>
Истраживање и развој	7,0	0,0	0,0	0,0	7,0
Обука	8,0	0,0	0,0	0,0	8,0
Запошљавање	889	1.462	0,0	0,0	2.351
МСП	59,5	0,0	41,5	0,0	101
Заштита животне средине	0,0	0,0	0,0	0,0	0,0
Санација и реструктурисање	0,0	0,0	1.529	0,0	1.529
Култура	771	0,0	0,0	0,0	771
Остало	0,0	0,0	0,0	0,0	0,0
<b>2. Секторска државна помоћ</b>	<b>17.943</b>	<b>0,0</b>	<b>0,0</b>	<b>0,0</b>	<b>17.493</b>
Рударство	4.300	0,0	0,0	0,0	4.300
Саобраћај	13.643	0,0	0,0	0,0	13.643
<b>3. Регионална државна помоћ</b>	<b>5.891</b>	<b>24.854</b>	<b>1.744</b>	<b>0,0</b>	<b>32.490</b>
<b>Укупно (А+Б)</b>	<b>51.820</b>	<b>26.316</b>	<b>3.315</b>	<b>0,0</b>	<b>81.451</b>

Субвенције су инструмент којим се током 2013. године највише реализовала секторска државна помоћ (пољопривреда, рударство и саобраћај).

Хоризонтални и регионални циљеви се финансирају директним инструментима (субвенције) и индиректним инструментима (порески подстицаји) доделе државне помоћи.

## Структура инструмената доделе државне помоћи у Републици Србији 2013. године

График 7.



### 4.2. Субвенције

Најзаступљенији инструмент доделе државне помоћи 2013. године су биле субвенције, са учешћем од 63,6%, од чега их је највише реализовано у секторској државној помоћи (пољопривреда, рударство и саобраћај).

### 4.3. Порески подстицаји

Порески подстицаји 2013. године у Републици Србији, као инструмент доделе државне помоћи учествују са 32,3%.

За потребе овог извештаја, термин „порески подстицаји“ обухвата:

- пореске подстицаје одобрене на основу Закона о порезу на добит правних лица,<sup>1</sup>
- пореске подстицаје одобрене на основу Закона о порезу на доходак грађана<sup>2</sup>, кроз умањење пореза на доходак грађана по основу улагања у основна средства.

По наведеним основама, порески подстицаји су 2013. године износили укупно 26.316 милиона динара.

<sup>1</sup> „Службени гласник РС“, бр. 25/01, 80/02 - др. закон, 80/02, 43/03, 84/04, 18/10, 101/11, 119/12, 47/13, 108/13

<sup>2</sup> „Службени гласник РС“, бр. 24/01, 80/02 - др. закон, 80/02, 135/04, 62/06, 65/06 - исправка, 31/09, 44/09, 18/10, 50/11, 91/11 - УС, 93/12, 114/12 - УС, 47/13, 48/13 - исправка, 108/13, 57/14

#### 4.4. Повољни кредити

Повољни кредити су заступљени са 4,1% у укупно додељеној државној помоћи. Када су у питању кредити под условима повољнијим од услова на банкарском тржишту капитала, износ државне помоћи представља позитивни ефекат повољније каматне стопе по којима су кредити одобравани, у односу на референтну (просечну)<sup>1</sup> каматну стопу на банкарском тржишту капитала, обрачунату конформном методом за период кредитирања.

Износ одобрених кредита 2013. године је био 3.315 милиона динара, што представља смањење у односу на 2012. за 50,4%, када је било одобрено 6.678 милиона динара.

---

<sup>1</sup> Референтна каматна стопа за 2013. годину износи 13,71%.

## 5. ДРЖАВНА ПОМОЋ МАЛЕ ВРЕДНОСТИ (*de minimis* државна помоћ)

*De minimis* државна помоћ (државна помоћ мале вредности) прати се одвојено од осталих државних помоћи и није приказана у укупном износу додељене државне помоћи. У складу са правилима прописаним Уредбом, ова категорија државне помоћи додељује се онда када није могуће доделити регионалну, хоризонталну или секторску државну помоћ. *De minimis* државна помоћ се може доделити за било коју намену, осим за: вађење угља, набавку друмских теретних возила у привредним субјектима који обављају услуге превоза терета, подстицање извоза, односно за успостављање и функционисање дистрибутивне мреже или за друге текуће расходе повезане са извозном делатношћу, давање предности домаћим производима у односу на увозне производе, као ни привредним субјектима у тешкоћама. Наиме, *de minimis* државна помоћ може да се додели појединачном привредном субјекту у висини до 200.000 евра у динарској противвредности, а у сектору друмског саобраћаја у висини до 100.000 евра у динарској противвредности, у било ком периоду у току три узастопне фискалне године.

### Однос државне помоћи мале вредности и државне помоћи додељене за индустрију и услуге 2013. године

График 8.



Додељена државна помоћ мале вредности 2013. године је износила 1.463 милиона динара, од чега је 1.021 милион динара додељен са републичког нивоа, 401 милиона динара додељено је са покрајинског нивоа, а 41 милиона динара је додељено са нивоа јединица локалне самоуправе. У односу на 2012. годину, додељена *de minimis* државна помоћ 2013. године смањена је за 45% када је износила 2.650 милиона динара. Тренд опадања доделе *de minimis* државне помоћи треба наставити, с обзиром на то да ова категорија државне помоћи доноси најмање позитивних ефеката, управо зато што се постављају минимална правила за њену доделу, као и минималне обавезе за корисника.