

Република Србија
КОМИСИЈА ЗА КОНТРОЛУ ДРЖАВНЕ ПОМОЋИ

ИЗВЕШТАЈ

**О ДОДЕЉЕНОЈ ДРЖАВНОЈ ПОМОЋИ У РЕПУБЛИЦИ
СРБИЈИ У 2011. ГОДИНИ**

Септембар, 2012. године

Садржај

страна

УВОД	3
1. Извештај о додељеној државној помоћи у Републици Србији у 2011. години	4
1.1. Резиме	4
1.2. Методологија за израду извештаја о додељеној државној помоћи	4
2. Додељена државна помоћ у Републици Србији у 2011. години	6
2.1. Државна помоћ у Републици Србији у односу на основне макроекономске показатеље	6
2.2. Укупно додељена државна помоћ у Републици Србији у 2009, 2010. и 2011. години	8
3. Индустрија и услуге	11
3.1. Категорије државне помоћи	11
3.1.1. Хоризонтална државна помоћ	13
3.1.2. Секторска државна помоћ	16
3.1.3. Регионална државна помоћ	18
4. Инструменти доделе државне помоћи	19
4.1. Укупно додељена државна помоћ у Републици Србији у 2011. години према инструментима доделе	21
4.2. Субвенције	22
4.3. Порески подстицаји	22
4.4. Повољни кредити	23
4.5. Гаранције	23
5. Државна помоћ мале вредности (de minimis државна помоћ)	24
6. Државна помоћ у Републици Србији у поређењу са државном помоћи у Европској унији	25

УВОД

Чланом 23. став 1. Закона о контроли државне помоћи („Службени гласник РС“, број 51/09) (у даљем тексту: Закон) прописана је обавеза Министарства финансија да на основу података добијених од давалаца државне помоћи припреми предлог годишњег извештаја о додељеној државној помоћи у Републици Србији, који Комисија за контролу државне помоћи (у даљем тексту: Комисија) подноси Влади.

Правилник о методологији израде годишњег извештаја о додељеној државној помоћи („Службени гласник РС“, број 3/11) (у даљем тексту: Правилник) прописује методологију израде годишњег извештаја о додељеној државној помоћи, рок у коме даваоци државне помоћи достављају министарству надлежном за послове финансија податке о додељеној државној помоћи и рок у коме Комисија доставља годишњи извештај Влади.

Годишњи извештај о додељеној државној помоћи у Републици Србији у 2011. години (у даљем тексту: Извештај за 2011. годину) је осми по реду годишњи извештај који је Република Србија сачинила, али други свеобухватан јер садржи и податке о додељеној државној помоћи на нивоу јединица локалне самоуправе.

Државна помоћ коју је доделило министарство надлежно за послове: пољопривреде, рибарства и шумарства приказана је само у укупно додељеним износима, с обзиром на то да се одредбе Закона не односе на пољопривредне производе и производе рибарства (члан 1. став 2. Закона).

Током 2011. године, Комисија је одржала 13 седница на којима је донела укупно 188 аката из своје надлежности, од чега:

- 82 решења по којима је одлучивала о дозвољености државне помоћи, од чега је у поступку претходне контроле разматрано 49 пријава државне помоћи, док је у поступку накнадне контроле разматрано 33 додељене државне помоћи,
- 72 закључка, од којих је у 57 закључака покренут поступак накнадне контроле дозвољености државне помоћи, од чега је Комисија покренула 7 поступака накнадне контроле на основу сопствених информација, или информација добијених из других извора,
- 14 закључака којима је даваоцима државне помоћи наложено усклађивање са правилима за доделу државне помоћи и
- 34 дописа којима је одговорено на захтеве за давање мишљења из надлежности Комисије.

Изузетна сарадња остварена је са Министарством економије и регионалног развоја, које је као највећи давалац државне помоћи поднело највећи број пријава државне помоћи, као и са Аутономном Покрајином Војводином и Градом Београдом.

1. ИЗВЕШТАЈ О ДОДЕЉЕНОЈ ДРЖАВНОЈ ПОМОЋИ У РЕПУБЛИЦИ СРБИЈИ У 2011. ГОДИНИ

1.1. Резиме

Извештај за 2011. годину је аналитички преглед додељене државне помоћи у 2011. години. Ради свеобухватности прегледа и праћења кретања, приказани су и упоредни подаци за 2009. и 2010. годину.

Извештај се заснива на подацима који су прикупљени од даваоца државне помоћи и састављен је у складу са Правилником, који сумира класификације и прописе извештавања.

Правни основ за израду извештаја садржан је у Закону „Уредби о правилима за доделу државне помоћи („Службени гласник РС“, бр. 13/10 и 100/11) (у даљем тексту: Уредба) и Правилнику.

Државна помоћ сектору индустрије и услуга у 2011. години додељена је у апсолутном износу од 65.559 милиона динара или 643,05 милиона евра, што у односу на 2010. годину представља повећање за 20,4 %, а у односу на 2009. годину смањење за 3,2 %. Учешће ове државне помоћи у укупно додељеној државној помоћи у 2011. години је износило 79,5%, у 2010. години 70,1 %, а у 2009. години 80% у укупно додељеној државној помоћи, док је учешће у бруто домаћем производу (у даљем тексту: БДП) у 2011. години износило 2,06%, у 2010. години износило 1,85%, а у 2009. години 2,29%.

У 2011. години укупно додељена државна помоћ (са сектором пољопривреде) износи 82.447 милиона динара, односно 808,70 милиона евра¹, што је за 6,2% више у односу на укупно додељену државну помоћ у 2010. години (77.619 милиона динара, или 754,29 милиона евра), односно за 2,7% мање у односу на исти параметар у 2009. години (84.729 милиона динара, односно 901,98 милиона евра). Учешће укупне државне помоћи у бруто домаћем производу (у даљем тексту: БДП) је 2,60%, док је у 2010. години износио 2,64%, а у 2009. години 2,86%.

У Извештају за 2011. годину су садржани подаци о државној помоћи одређеним секторима, и то сектору пољопривреде, лова и шумарства и сектору рибарства (у даљем тексту: сектор пољопривреде) и помоћ сектору индустрије и услуга. Државна помоћ сектору пољопривреде није посебно анализирана, већ је приказана у укупном износу, док је помоћ сектору индустрије и услуга подељена на:

- хоризонталну државну помоћ,
- секторску државну помоћ,
- регионалну државну помоћ .

Сектору пољопривреде у 2011. години додељена је државна помоћ у апсолутном износу од 16.888 милиона динара или 165,65 милиона евра, што у односу на 2010. годину представља смањење за 27 %, а у односу на 2009. годину смањење за 0,5%. Учешће државне помоћи сектору пољопривреде у укупно додељеној државној помоћи износило је: у 2011. години 20,5%, у 2010. години 29,9% и у 2009. години 20%. На смањење додељене државне помоћи у сектору пољопривреде у 2011. години утицало је необухватање средстава са којима су преко Управе за ветерину, Управе за шуме, Управе за заштиту биља и Управе за пољопривредно земљиште финансирани пројекти за очување, унапређење и изградњу инфраструктуре у наведеним делатностима. У 2009. години средства за те намене су износила 2.265 милиона динара, а у 2010. години 2.950 милиона динара.

¹ Просечни курс евра у 2011. години био је 101,9502 динара; Извор података: Народна банка Србије

1.2. Методологија за израду извештаја о додељеној државној помоћи

Извештај за 2011. годину, израђен је према Правилнику, који је у великој мери усклађен са правилима која су прописана у Европској унији у области извештавања о додељеној државној помоћи.

Извештај садржи износе додељених државних помоћи по категоријама/врстама и инструментима државне помоћи.

Полазне основе за израду Извештаја за 2011. годину су:

-подаци о додељеној државној помоћи у 2011. години, који су, путем одговарајућег упитника прибављени од давалаца државне помоћи (министарстава, Министарства финансија – Пореске управе, Националне службе за запошљавање, Фонда за развој Републике Србије, Агенције за финансирање и осигурање извоза (АОФИ), Агенције за страна улагања и промоцију извоза (СИЕПА), Владе Аутономне Покрајине Војводине и јединица локалне самоуправе (ЈЛС).²

-опредељивање државне помоћи по категоријама вршено је према критеријумима из Уредбе, односно на основу донетих решења Комисије и према Програму усклађивања постојећих шема државне помоћи и индивидуалних државних помоћи у Републици Србији, са Законом и Уредбом.

² Од ЈЛС одговоре су доставиле 50 јединица, од којих је 9 ЈЛС додељивало помоћ у смислу Закона

2. ДОДЕЉЕНА ДРЖАВНА ПОМОЋ У РЕПУБЛИЦИ СРБИЈИ У 2011. ГОДИНИ

2.1. Државна помоћ у Републици Србији у односу на основне макроекономске показатеље (са сектором пољопривреде)

Табела 1.

Показатељ	Јед. мере	2009. год	2010. год	2011. год	Индекси	
					11/09	11/10
Државна помоћ	мил. дин.	84.729	77.619	82.447	97,3	106,2
Државна помоћ	мил. евра ³	901,98	754,29	808,70	89,7	107,2
БДП ⁴	мил. дин.	2.953.500	2.933.300	3.175.000	-	-
БДП	мил. евра	31.511	28.464	31.143	-	-
Државна помоћ у БДП-у	у %	2,86	2,64	2,60	-	-
Јавни расходи ⁵	мил. дин.	1.267.900	1.359.900	1.460.900	-	-
Јавни расходи	мил. евра	13.497	13.215	14.330	-	-
Државна помоћ у јавним расходима	У %	6,68	5,70	5,75	-	-
Запослени ⁶	број	1.823.000	1.813.000	1.746.000	-	-
Државна помоћ по запосленом	дин.	46.477	42.812	47.220	101,6	110,3
Државна помоћ по запосленом	евра	494	416	463	93,7	111,3
Становништво ⁷	број	7.321.000	7.306.000	7.121.000	-	-
Државна помоћ по становнику	дин.	11.573	10.624	11.578	100,0	110,0
Државна помоћ по становнику	евра	123	103	114	91,9	109,7

³ Просечни курс евра у 2011. години био је 101,9502 динара; Извор података: Народна банка Србије

⁴ Подаци за 2011. годину: Министарство финансија, Основни индикатори макроекономских кретања, Табела 1- ажурирано 7.6. 2012. године

⁵ Подаци за 2011.г. Министарство финансија, Табела 4. Консолидовани биланс сектора државе за период 2005 - 2012.г.

⁶ Подаци за 2011. годину: Министарство финансија, Основни индикатори макроекономских кретања, Табела 1- ажурирано 7.6. 2012. године

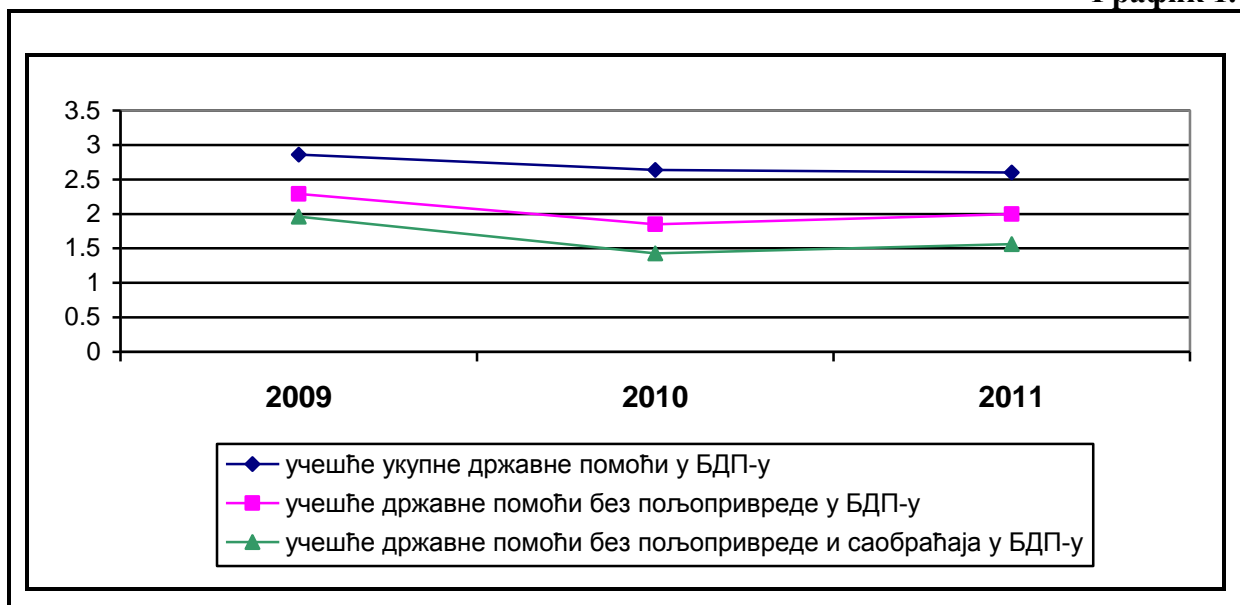
⁷ Републички завод за статистику, Први резултати пописа из 2011. године, објављени 2012 г.

У 2011. години у Републици Србији је додељена државна помоћ у укупном износу од 82.447 милиона динара, што је за 6,2% више у односу на укупно додељену државну помоћ у 2010. години и за 2,7% мање у односу на 2009. годину.

Учешће државне помоћи у БДП-у у 2011. години износи 2,60%, док је у 2010. години износило 2,64%, а у 2009. години 2,86%.

Кретање учешћа укупне државне помоћи у БДП у периоду 2009. - 2011. године

График 1.



Учешће укупне државне помоћи у БДП-у у Републици Србији у периоду 2009 - 2011. године има тенденцију благог пада. Друга два показатеља (државна помоћ без сектора пољопривреде и државна помоћ без сектора пољопривреде и саобраћаја) имају исту тенденцију.

2.2. Укупно додељена државна помоћ у Републици Србији у 2009, 2010. и 2011. години по категоријама

Табела 2.

Р. Бр.	Категорија	2009. година			2010. година			2011. година		
		мл. дин.	мл. евра	у %	мл. дин.	мл. евра	у %	мл. дин.	мл. евра	у %
	Пољопривреда	16.971	180,66	20,0	23.176	225,22	29,9	16.888	165,65	20,5
	Индустрија и услуге	67.758	721,32	80,0	54.443	529,07	70,1	65.559	643,05	79,5
I	Хоризонтална државна помоћ	53.021	564,42	62,6	16.118	156,63	20,7	13.442	131,85	16,3
1	Истраживање и развој	0	0,00	0,0	17	0,16	0,02	83	0,81	0,1
2	Обука	0	0,00	0,0	2	0,02	0,00	2	0,02	0,0
3	Запошљавање	12.344	131,40	14,6	4.375	42,51	5,6	468	4,59	0,6
4	МСП ⁸	28.277	301,02	33,4	458	4,45	0,6	1	0,01	0,0
5	Заштита животне средине	5	0,05	0,0	63	0,61	0,08	2.923	28,67	3,5
6	Култура	-	-	-	22	0,21	0,04	144	1,41	0,2
7	Санација и реструктурисање	6.241	66,44	7,4	6.035	58,64	7,8	5.228	51,28	6,3
8.	Остало ⁹	6.154	65,51	7,2	5.146	50,0	6,6	4.593	0,00	5,6
II	Секторска државна помоћ	11.717	124,73	13,8	14.526	141,16	18,7	18.260	179,10	22,1
1	Рударство	1.715	18,26	2,0	2.126	20,66	2,7	2.219	21,77	2,7
2	Саобраћај	9.646	102,68	11,4	12.400	120,50	16,0	16.041	157,34	19,4
3.	Туризам	76	0,81	0,1	-	-	-	-	-	-
4.	Остали сектори	280	2,98	0,3	-	-	-	-	-	-
III	Регионална државна помоћ	3.020	32,15	3,6	23.799	231,28	30,7	33.857	332,09	41,1
	УКУПНО	84.729	901,98	100,0	77.619	754,29	100,0	82.447	808,70	100,0

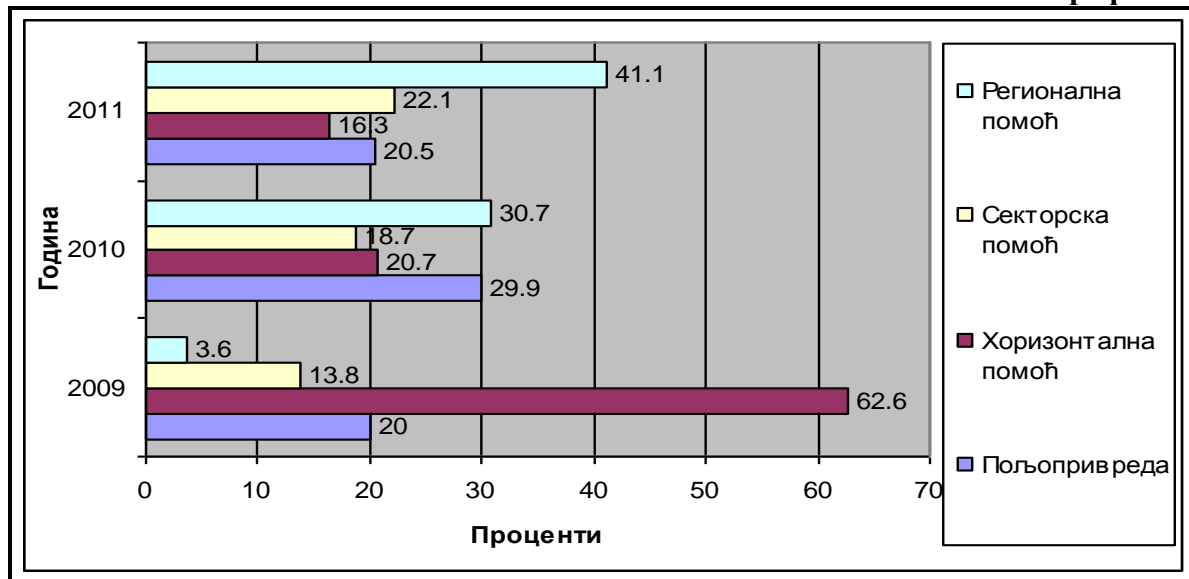
У 2011. години, сектору пољопривреде додељена је државна помоћ у износу од 16.888 милиона динара, чиме она учествује са 20,5% у укупно додељеној државној помоћи. Додељена државна помоћ сектору индустрије и услуга износи 65.559 милиона динара и чини 79,5% укупно додељене државне помоћи.

⁸ МСП - мали и средњи привредни субјекти.

⁹ Остало - државна помоћ додељена за превазилажење негативних последица светске економске кризе

**Структура укупне државне помоћи у Републици Србији
у 2009, 2010. и 2011. години**

График 2.



Хоризонтална државна помоћ у укупно додељеној државној помоћи у 2011. години учествује са 16,3% и износи 13.442 милиона динара, у 2010. години учествује са 20,7% и износи 16.118 милиона динара, а у 2009. години учествује са 62,6% и износи 53.021 милиона динара.

Секторска државна помоћ у апсолутном износу у 2011. години износи 18.260 милиона динара и чини 22,1% у укупној државној помоћи. У 2010. и 2009. години додељивани су мањи износи, 14.526, односно 11.717 милиона динара, а мање је и учешће, 13,8% и 18,7 % у укупној државној помоћи.

Регионална државна помоћ у апсолутном износу у 2011. години износи 33.857 милиона динара и са учешћем од 41,1% знатно је већа од исте помоћи у 2010. години, када је износила 23.768 милиона динара и учествовала 30,7% и у 2009. години када је износила 3.020 милиона динара и учествовала 3,6%. Јединице локалне самоуправе су додељивале регионалну инвестициону државну помоћ у износу од 135 милиона динара.

**Државна помоћ у периоду 2009 – 2011. године
(без пољопривреде и саобраћаја)**

Табела 3.

Показатељ	Јед. мере	2009. година	2010. година	2011. година
Државна помоћ	мил. дин	58.112	42.043	49.518
Државна помоћ	мил. евра	618,6	408,6	485,70
БДП	мил. дин	2.953.500	2.933.300	3.175.000
БДП	мил. евра	31.511	28.464	31.143
Државна помоћ у БДП-у	у %	1,9	1,4	1,6

Државна помоћ додељена привреди¹⁰ (без сектора пољопривреде и саобраћаја) у 2011. години износи 49.518 милиона динара, што је за 14,8% мање у односу на државну помоћ додељену у 2010. години и 17,8% више у односу на државну помоћ додељену у 2009. години.

¹⁰ Одредбе Закона не односе се на пољопривредне производе и производе рибарства, али се односе, између осталог, и на сектор саобраћаја.

3. ИНДУСТРИЈА И УСЛУГЕ

3.1. Категорије државне помоћи

Према методологији Европске уније, државна помоћ сектору индустрије и услуга се, према примарним циљевима доделе, дели на следеће категорије:

- хоризонталну државну помоћ,
- секторску државну помоћ и
- регионалну државну помоћ.

Хоризонтална државна помоћ је намењена већем броју унапред неодређених корисника и знатно мање нарушава тржишну конкуренцију од секторске државне помоћи. Позитивни ефекти ове категорије државне помоћи су вишеструки, па се из тог разлога сматра мање селективном од секторске државне помоћи.

Секторска државна помоћ је намењена унапред одређеним (познатим) привредним субјектима у појединим делатностима, односно секторима. Ова категорија је знатно селективнија у односу на хоризонталну државну помоћ и самим тим, у већој мери нарушава, или прети да наруши конкуренцију на тржишту. Из наведених разлога, Европска комисија примењује посебна правила за доделу државне помоћи у осетљивим секторима, као што су сектори челика, угља, синтетичких влакана и бродоградње.

Регионална државна помоћ је облик хоризонталне државне помоћи која се додељује са циљем подстицаја привредног развоја неразвијених, односно мање развијених региона, односно подручја, пре свега оних у којима је животни стандард изузетно низак, или у којима влада велика незапосленост.

Према члану 73. тачка 7(а) Споразума о стабилизацији и придруживању између Европских заједница и њихових држава чланица, са једне стране, и Републике Србије, са друге стране („Службени гласник РС – Међународни уговори“, број 83/08)(у даљем тексту: ССП), у првих пет година од дана ступања на снагу овог споразума, Србија ће сваку државну помоћ коју додели оцењивати, тако што ће узимати у обзир чињеницу да ће се Србија сматрати подручјем које је идентично подручјима заједнице која су описана у члану 87. (3) (а) Уговора о ЕЗ, (тј. као неразвијено подручје).

**Државна помоћ у периоду 2009 – 2011. године
(без пољопривреде)**

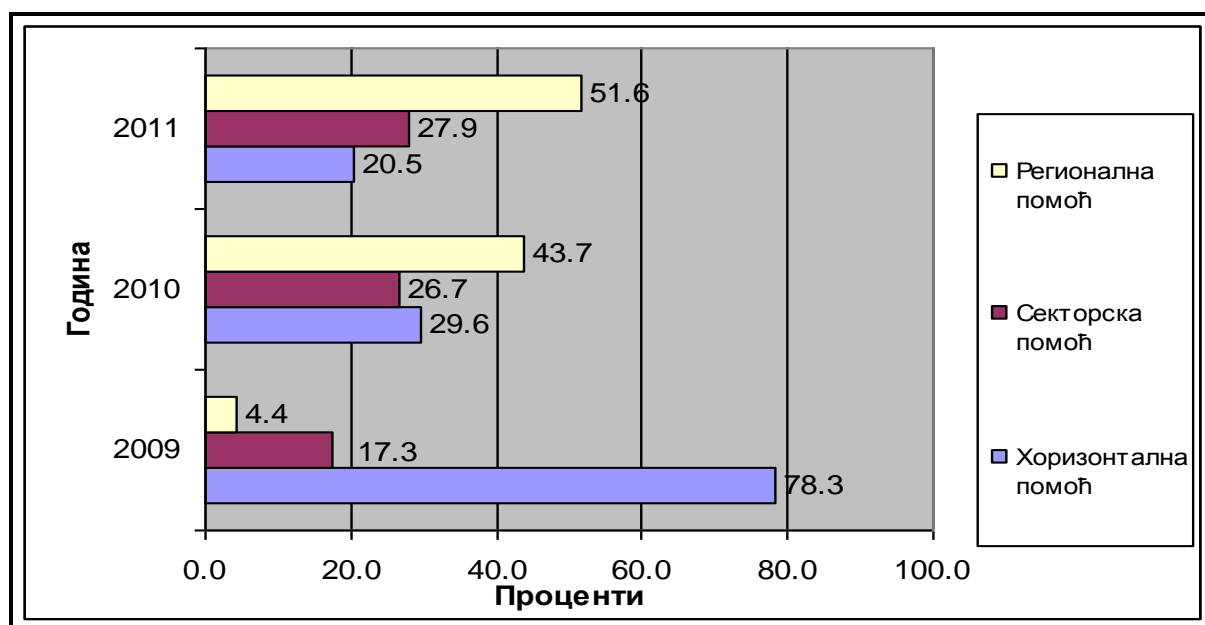
Табела 4.

Показатељ	Јед. мере	2009. година	2010. година	2011. година
Државна помоћ	мил. дин	67.758	54.443	65.559
Државна помоћ	мил. евра	721,32	529,07	643,04
БДП	мил. дин	2.953.526	2.933.300	3.175.000
БДП	мил. евра	31.511	28.464	31.143
Државна помоћ у БДП-у	у %	2,29	1,85	2,06

У Табели 4. приказани су подаци о додељеној државној помоћи без сектора пољопривреде, и они одговарају износима који су исказивани као укупна државна помоћ у претходним годишњим извештајима. Износ државне помоћи секторима индустрије и услуга у 2011. години је мањи за 3,3% у односу на 2010. годину, и за 20,4% већи од износа који је додељен у 2009. години. Учешће државне помоћи сектору индустрије и услуга у БДП-у је 2,06% у 2011. години, што је више у односу на 2010. годину, када је учешће било 1,85% у БДП-у.

**Преглед учешћа појединих категорија државне помоћи
у додељеној државној помоћи у Републици Србији
у 2009, 2010. и 2011. години (без пољопривреде)**

График 3.



У односу на 2010. и 2009. годину највише је порасла регионална државна помоћ, која је највећим делом додељивана путем пореских подстицаја.

3.1.1. Хоризонтална државна помоћ

Структура хоризонталне државне помоћи у Републици Србији у 2009, 2010. и 2011. години

Табела 5.
Износи у милионима динара

Врста хоризонталне државне помоћи	2009. год	2010. год	2011. год	Индекс 11/9	Индекс 11/10
Истраживање и развој	-	17	83	-	488,0
Обука	-	2	2	-	-
Запошљавање	12.344	4.375	468	3,8	10,7
МСП	28.277	458	1	-	-
Заштита животне средине	5	63	2.923	58460,0	4639,6
Култура	-	22	144	-	654,5
Санација и реструктурирање	6.241	6.035	5.228	83,8	86,6
Остало ¹¹	6.154	5.146	4.593	78,5	89,3
Укупно	53.021	16.118	13.442	25	83

Према подацима исказаним у Табели 5, хоризонтална државна помоћ је, у апсолутном износу у 2011. години у односу на 2010. годину, мања за 17%, а у односу на 2009. годину, мања је за 75%. Велике разлике, како у укупном износу хоризонталне државне помоћи, тако и у њеној структури, произилазе пре свега, у промењеном одређивању категорија државне помоћи, које су усклађене са Уредбом.

Смањење средстава намењених за решавање проблема незапослености у 2011. години је последица примене правила de minimis државне помоћи (државна помоћ мале вредности), која се додељује на основу Правилника о начину и критеријумима за спровођење мера активне политике запошљавање („Службени гласник РС“, број 12/12), који је почео да се примењује у 2011. години. Анализирајући Извештај за 2011. годину закључује се да су значајно већа средства додељена за заштиту животне средине, која су у апсолутном износу у односу на 2010. годину већа за 46 пута, а у односу на 2009. годину већа за 584 пута.

¹¹ Остало – државна помоћ додељена за превазилажење негативних последица светске економске кризе.

**Учешће појединих врста хоризонталне државне помоћи
у укупно додељеној хоризонталној државној помоћи у Републици Србији
у 2009, 2010. и 2011. години**

Табела 6.

Износи у милионима динара

Врста хоризонталне државне помоћи	2009. година		2010. година		2011. година	
	Износ	У %	Износ	У %	Износ	У %
Истраживање и развој	-	-	17	0,1	83	0,6
Обука	-	-	2	0,0	2	0,0
Запошљавање	12.344	23,3	4.375	27,2	468	3,5
МСП	28.277	53,3	458	2,8	1	0,0
Заштита животне средине	5	0.01	63	0,4	2.923	21,7
Култура	-	-	22	0,1	144	1,1
Санација и реструктурирање	6.241	11,8	6.035	37,5	5.228	38,9
Остало ¹²	6.154	11,6	5.146	31,9	4.593	34,2
Укупно	53.021	100%	16.118	100%	13.442	100%

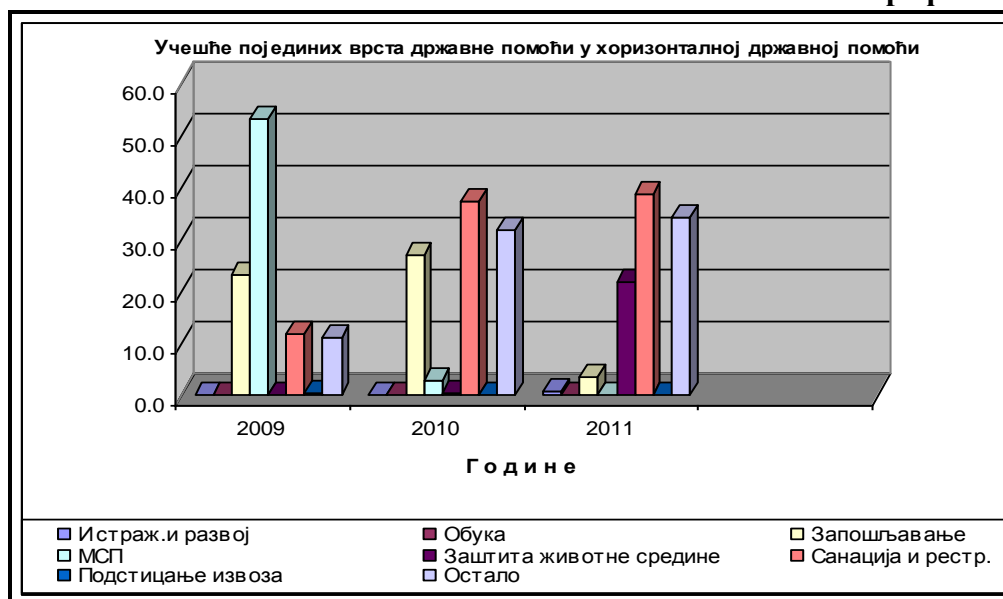
Европска комисија препоручује земљама чланицама Европске уније да појачају напоре за смањење општег нивоа државне помоћи и да се додатно фокусирају на прелазак са подршке појединим предузећима или секторима на подстицање хоризонталних циљева који су од интереса за Европску унију, као што су запошљавање, регионални развој, заштита животне средине, обука, истраживање и развој.

Државна помоћ за санацију и реструктурирање привредних субјеката и помоћ за превазилажење последица економске кризе (што заједно представља санациону, а не развојну економску меру) износи 9.821 милион динара и чини 73,1% укупне хоризонталне помоћи додељене у 2011. години, што је веће учешће у односу на 2010. годину, када је износила 11.181 милион динара и чинила 69,4%. укупно додељене хоризонталне државне помоћи. За правилну оцену поштовања препоручених смерница Европске уније неопходно је да се уз хоризонталну државну помоћ обухвати и регионална државна помоћ, посебно ако се има у виду да се Република Србија, према члану 73(а) ССП-а, а у складу са чланом 87(3)(а) Уговора о ЕЗ, сматра неразвијеним подручјем. Укупан износ наведених помоћи у 2011. години износи 47.299 милиона динара, у чему државна помоћ за санацију и реструктурирање и ублажавање негативних последица светске економске кризе, учествује са 20,8%, а за подстицање циљева, означених као битних за развој и препоручених од стране Европске комисије, са 79,2%.

¹² Остало – државна помоћ додељена за превазилажење негативних последица светске економске кризе.

Структура горизонталне државне помоћи у 2009, 2010. и 2011. години

График 4.



Хоризонтална државна помоћ према инструментима доделе у 2011. години

Табела 7.
Износ у милионима динара

Врста хоризонталне државне помоћи	Субвенције	У %	Порески подстицаји	У %	Повољни кредити	У %	Гаранције	У %	Укупно
Истраживање и развој	83	0,6	-	-	-	-	-	-	83
Обука	2	0,0	-	-	-	-	-	-	2
Запошљавање	257	1,9	211	1,6	-	-	-	-	468
МСП	1	0,0	-	-	-	-	-	-	1
Заштита животне средине	2.876	21,4	-	-	47	0,3	-	-	2.923
Санација и реструктурисање	5.228	38,9	-	-	-	-	-	-	5.228
Култура	144	1,1	-	-	-	-	-	-	144
Остало ¹³	1.141	8,5	-	-	2.254	16,8	1.198	8,91	4.593
Укупно	9.732	72,4	211	1,6	2.301	17,1	1.198	8,9	13.442

¹³Остало - државана помоћ додељена за превазилажење негативних последица светске економске кризе.

Хоризонтална државна помоћ је углавном додељивана путем субвенција, које чине 72,4% додељене хоризонталне државне помоћи. Од укупних субвенција, 38,9% су субвенције додељиване на основу Програм распореда и коришћења средстава „Транзиционог фонда” из буџета Републике Србије, односно програма за решавање вишка запослених у процесу рационализације, реструктурирања и припреме за приватизацију.

3.1.2. Секторска државна помоћ

Секторска државна помоћ у Републици Србији у 2009, 2010. и 2011. години

Табела 8.
Износи у милионима динара

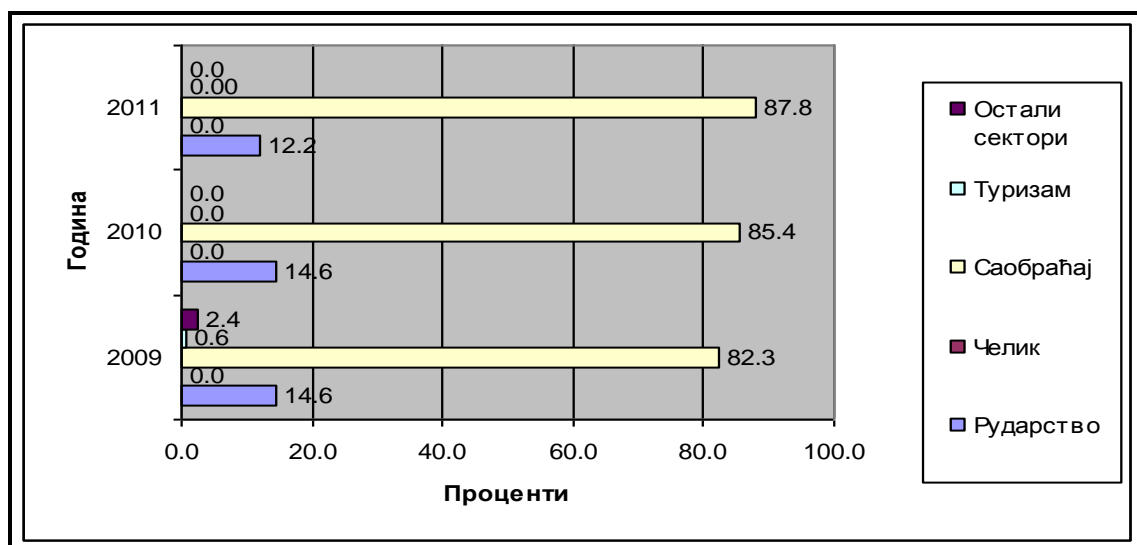
Сектор	2009. год	2010. год	2011. год	Индекс 11/09	Индекс 11/10
Рударство	1.715	2.126	2.219	129	104
Саобраћај	9.646	12.400	16.041	166	132
Туризам	76	-	-	-	-
Остали сектори	280	-	-	-	-
Укупно	11.717	14.526	18.260	155	125

Апсолутни износ додељене секторске државне помоћи је у 2011. години за 25% већи у односу на 2010. годину и за 55%% већи у односу на 2009. годину.

Извештај за 2011. годину обухвата само секторе који су и у европској регулативи означени као специфични (рударство и саобраћај).

**Структура секторске државне помоћи у Републици Србији
у 2009, 2010. и 2011. години**

График 5.



Највеће учешће у секторској државној помоћи има помоћ додељена сектору саобраћаја (и даље, као и у претходне две извештајне године, само железничком саобраћају, односно кориснику АД „Железнице Србије“). У 2011. години државна помоћ наведеном сектору износи 87,8 % укупне секторске државне помоћи.

3.1.3. Регионална државна помоћ

Регионална државна помоћ се додељује у циљу подстицања развоја мање развијених, односно неразвијених региона и усмерена је на ублажавање структурних проблема и неравномерности у развоју. Ова категорија државне помоћи подразумева мере које подстичу економску активност, са циљем смањења економских, природних, социјалних, демографских и других разлика у тим регионима.

Регионална државна помоћ у Републици Србији у 2009, 2010. и 2011. години (без сектора пољопривреде)

Табела 9.
Износи у милионима динара

Показатељ	2009. год	2010. год	2011. год	Индекс 11/09	Индекс 11/10
Укупна државна помоћ	67.758	54.443	65.559	96,7	120,4
Регионална државна помоћ	3.020	23.799	33.857	1121,1	142,3
% учешћа регионалне државне помоћи	4,4	43,7	51,4	-	-

Регионална државна помоћ у 2011. години износи 33.857 милиона динара и реализована је путем следећих инструмената доделе државне помоћи: субвенције 3.332 милиона динара, порески подстицаји 25.084 милиона динара и кредити по повољнијим условима додељивани преко Фонда за развој Републике Србије 5.441 милиона динара.

Државна помоћ коју су додељивале јединице локалне самоуправе у целости је приказана као регионална државна помоћ и износи 135 милиона динара.

4. ИНСТРУМЕНТИ ДОДЕЛЕ ДРЖАВНЕ ПОМОЋИ

Државна помоћ се додељује из јавних средстава и у зависности од инструмената доделе, може бити стварни или потенцијални јавни расход или умањено остварење јавног прихода, којим корисник државне помоћи стиче повољнији положај на тржишту у односу на конкуренте (члан 2. тачка 1) Закона).

У 2011. години, државна помоћ у Републици Србији је додељивана путем следећих инструмената:

- субвенција,
- пореских подстицаја (порески кредит, престанак пореског дуга, отпис пореза),
- зајмова– повољних кредита,
- гаранција.

**Укупно додељена државна помоћ у Републици Србији
у 2009, 2010. и 2011. години
према инструментима доделе (укључујући и сектор пољопривреде)**

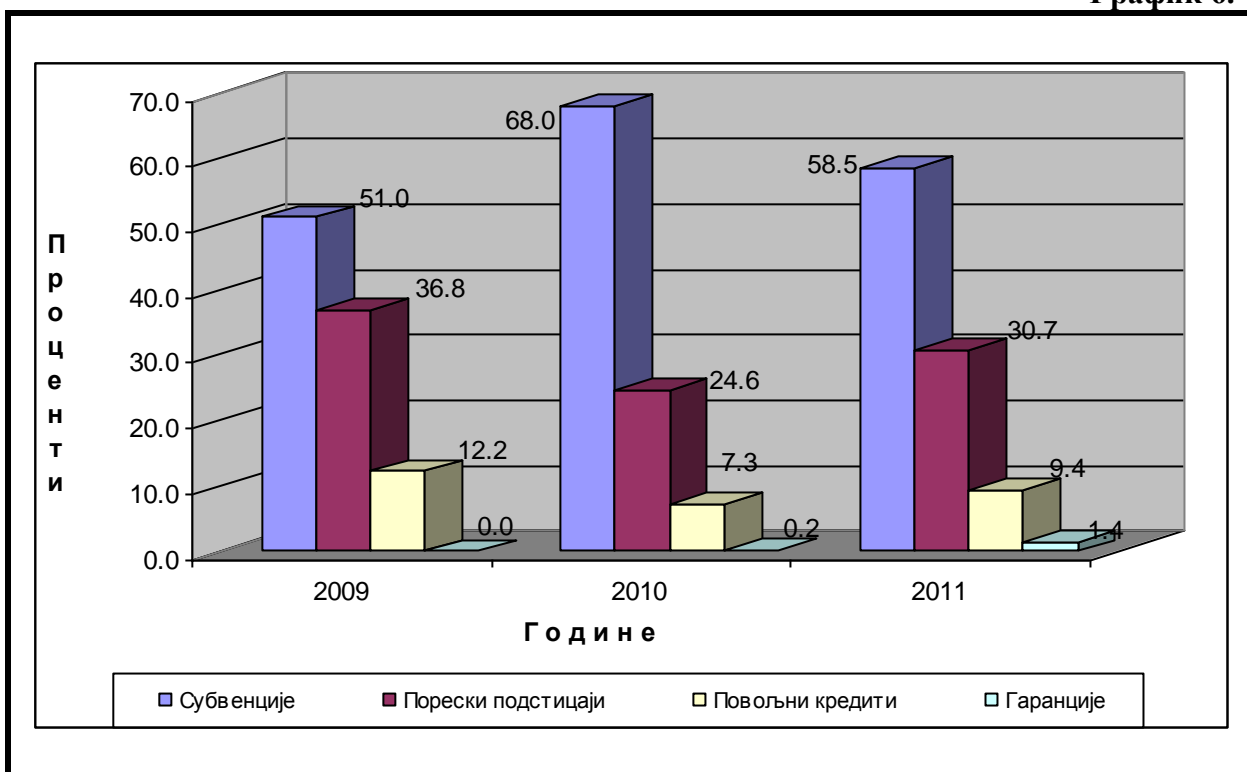
Табела 10.

Износ у милионима динара

Инструмент доделе	2009.	у	2010.	у	2011.	у	Индекси	
	год	%	год	%	год	%	11/09	11/10
Субвенције	43.235	51,0	52.732	68,0	48.212	58,5	112	91
Порески подстицаји	31.171	36,8	19.083	24,6	25.295	30,7	81	132
Повољни кредити	10.323	12,2	5.639	7,2	7.742	9,4	75	137
Гаранције	-	-	165	0,2	1.198	1,4	-	726
Укупно	84.729	100,0	77.619	100,0	82.447	100,0	97,3	106,2

**Структура инструмената државне помоћи у Републици Србији у
2009, 2010. и 2011. години**

График 6.



Путем субвенција и пореских подстицаја у 2011. години додељено је 89,2% од укупно додељене државне помоћи, у 2010. години 92,6%, а у 2009. години 87,8%.

Износ одобрених кредита у 2011. години је 29.646 милиона динара, односно 30.181 милиона динара у 2010. години. Повећање износа државне помоћи која је додељена путем кредита у односу на 2010. годину је последица веће разлике настале између референтне каматне стопе и каматне стопе по којима су кредити одобрени.

**4.1. Укупно додељена државна помоћ у Републици Србији у 2011 . години
према инструментима доделе**

Табела 11.
Износи у милионима динара

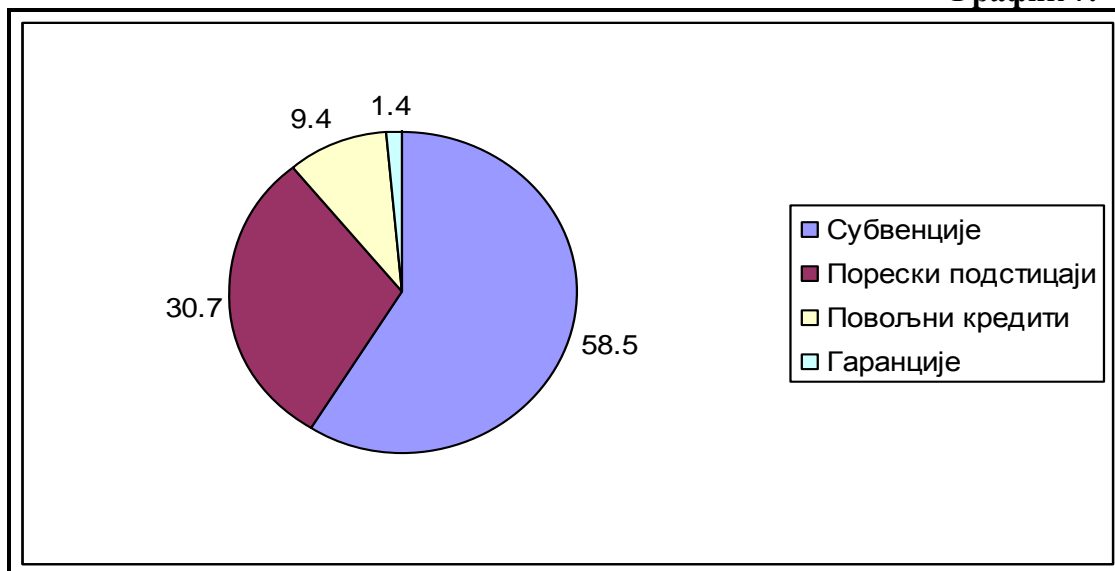
Категорија државне помоћи	ИНСТРУМЕНТИ ДОДЕЛЕ ДРЖАВНЕ ПОМОЋИ				
	Субвенције	Порески подстицаји	Повољни кредити	Гаранције	Укупно
Пољопривреда	16.888	-	-	-	16.888
Индустрија и услуге	31.324	25.295	7.742	1.198	65.559
1. Хоризонтална државна помоћ	9.732	211	2.301	1.198	13.442
Истраживање и развој	83	-	-	-	83
Обука	2	-	-	-	2
Запошљавање	257	211	-	-	468
МСП	1	-	-	-	1
Заштита животне средине	2.876	-	47	-	2.923
Санација и реструктурисање	5.228	-	-	-	5.228
Култура	144	-	-	-	144
Остало	1.141	-	2.254	1.198	4.593
2. Секторска државна помоћ	18.260	-	-	-	18.260
Рударство	2.219	-	-	-	2.219
Саобраћај	16.041	-	-	-	16.041
3. Регионална државна помоћ	3.332	24.949	5.441	-	33.857
Укупно	48.212	25.295	7.742	1.198	82.447

Субвенције су инструмент којим се током свих извештајних година реализује искључиво секторска државна помоћ (пољопривреда, саобраћај и као специфична помоћ, помоћ која је намењена за санацију и реструктурирање).

Хоризонтални и регионални циљеви се чешће финансирају индиректним инструментима (порески подстицаји и кредити под повољнијим условима).

Структура инструмената доделе државне помоћи у Републици Србији у 2011. години

График 7.



4.2. Субвенције

У 2011. години најзаступљенији инструмент доделе државне помоћи биле су субвенције, са учешћем од 58,5%, од чега их је највише реализовано у секторској државној помоћи (пољопривреда, рударство и саобраћај).

4.3. Порески подстицаји

Порески подстицаји у 2011. години у Републици Србији, као инструмент доделе државне помоћи учествују са 30,7%.

За потребе овог извештаја, термин „порески подстицаји“ обухвата:

- пореске подстицаје одобрене на основу Закона о порезу на добит предузећа,¹⁴
- пореске подстицаје одобрене на основу Закона о порезу на доходак грађана¹⁵, кроз умањење пореза на доходак грађана по основу улагања у основна средства;
- ослобађање од плаћања накнаде за коришћење грађевинског земљишта, по одлукама ЈЛС, на основу Закона о финансирању локалне самоуправе¹⁶ и Закона о планирању и изградњи¹⁷.

¹⁴ „Службени гласник РС“, бр. 25/01, 80/02, 80/02-др.закон, 43/03, 84/04, 18/10 и 101/11

¹⁵ „Службени гласник РС“, бр. 24/01, 80/02, 80/02-др.закон, 135/04, 62/06, 65/06-испр, 31/09, 44/09, 18/10, 50/11 и 91/11-одлука УС

¹⁶ „Службени гласник РС“, бр. 62/06 и 47/11

¹⁷ „Службени гласник РС“, бр. 72/09, 81/09 и 24/11

По наведеним основама, порески подстицаји су у 2011. години износили укупно 25.295 милиона динара.

4.4. Повољни кредити

Повољни кредити су заступљени са 9,4% у укупно додељеној државној помоћи. Када су у питању кредити под условима повољнијим од услова на банкарском тржишту капитала, износ државне помоћи представља позитивни ефекат повољније каматне стопе по којима су кредити одобравани, у односу на референтну (просечну)¹⁸ каматну стопу на банкарском тржишту капитала, обрачунату конформном методом за период кредитирања.

Фонд за развој Републике Србије одобрио је укупно 21.869 милиона кредита, а државна помоћ износи 7.527 милиона динара. Агенција за осигурање и финансирање извоза Републике Србије је одобрила 7.777 милиона краткорочних кредита, а државна помоћ износи 215 милиона динара.

4.5. Гаранције

У 2011. години Фонд за развој Републике Србије је издао гаранције у износу од 1.198 милиона динара. Узимајући у обзир да су корисници гаранција привредни субјекти у поступку реструктурирања, или у поступку приватизације, државна помоћ представља пун износ издатих гаранција.

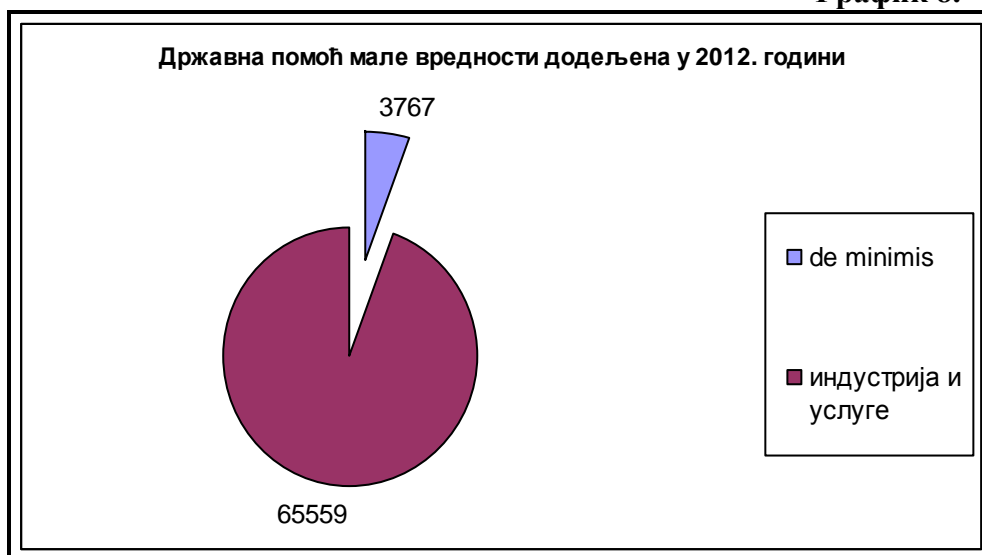
¹⁸ Референтна стопа је основна референтна стопа (просечна каматна стопа на међубанкарском тржишту - БЕЛИБОР за 9, 10. и 11. месец 2010. год.), увећана за 100 базних поена за кредитну маржу (референтна маржа за ризик) ; за БЕЛИБОР, извор података: Народна банка Србије.

5. ДРЖАВНА ПОМОЋ МАЛЕ ВРЕДНОСТИ (de minimis државна помоћ)

De minimis државна помоћ (државна помоћ мале вредности) прати се одвојено од осталих државних помоћи и није приказана у укупном износу додељене државне помоћи. У складу са правилима прописаним Уредбом ова категорија државне помоћи додељује се онда када није могуће доделити регионалну, хоризонталну или секторску државну помоћ. De minimis државна помоћ се може додељивати без обзира на намену за коју се користи, али не може да се додели за: вађење угља, набавку друмских теретних возила у привредним субјектима који обављају услуге превоза терета, подстицање извоза, односно за успостављање и функционисање дистрибутивне мреже или за друге текуће расходе повезане са извозном делатношћу, давање предности домаћим производима у односу на увозне производе, као ни привредним субјектима у тешкоћама. Не постављају се никаква правила за доделу ове категорије државне помоћи, с обзиром на то да се сматра да је износ ове државне помоћи толико мали да не може да наруши, нити да доведе до опасности да дође до нарушавања конкуренције на тржишту. Наиме, de minimis државна помоћ може да се додели појединачном привредном субјекту у висини до 200.000 евра у динарској противвредности, а у сектору друмског саобраћаја у висини до 100.000 евра у динарској противвредности, у било ком периоду у току три узастопне фискалне године.

Однос државне помоћи мале вредности и државне помоћи додељене за индустрију и услуге у 2011. години

График 8.



Додељена државна помоћ мале вредности у 2011. години износи 3.676 милиона динара, од чега је 3.287 милиона динара додељено са републичког нивоа, а 399 милиона динара са покрајинског нивоа и нивоа јединица локалне самоуправе. Путем субвенција додељено је 3.507 милиона динара, од чега 3.146 милиона динара са републичког и 361 милиона динара са осталих нивоа власти, као и 169 милиона динара државне помоћи додељене одобравањем повољних кредита, у бруто износу од 283 милиона динара. У односу на 2010. годину, додељена de minimis државна помоћ у 2011. години повећана је за више од 12 пута. На ово повећање највише је утицала државна помоћ додељена на

основу Правилника о начину и критеријумима за спровођење мера активне политике запошљавања („Службени гласник РС“, број 12/12), која износи 2.731 милиона динара.

6. ДРЖАВНА ПОМОЋ У РЕПУБЛИЦИ СРБИЈИ У ПОРЕЂЕЊУ СА ДРЖАВНОМ ПОМОЋИ У ЕВРОПСКОЈ УНИЈИ

Државна помоћ у Републици Србији у поређењу са ЕУ

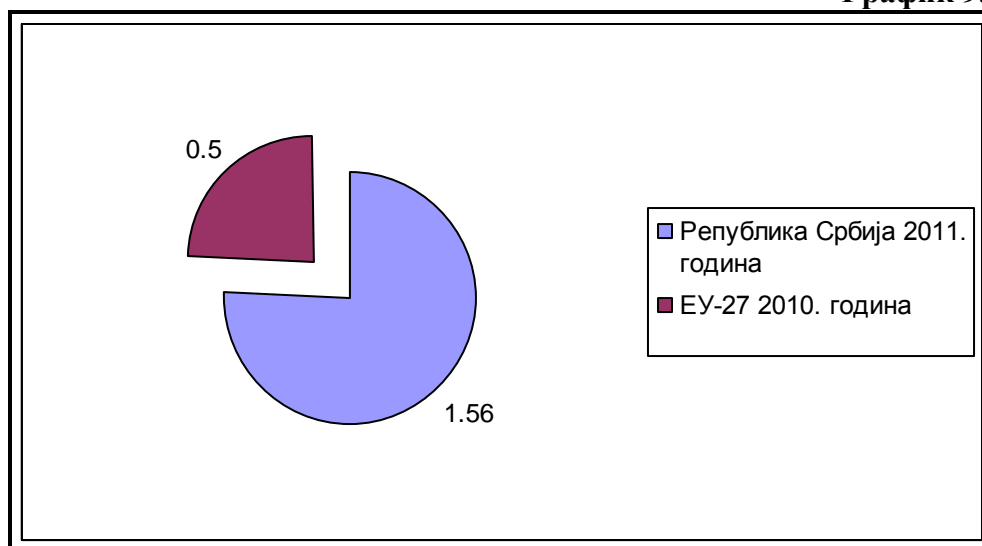
Табела 12.

	Државна помоћ – без помоћи саобраћају (железници)		Државна помоћ без помоћи пољопривреди и саобраћају		
	мил евра	Учешће у БДП-у (%)	мил евра	Учешће у БДП-у (%)	% помоћи
Р.Србија 2009.	799	2,5	619	1,95	68
Р.Србија 2010.	633	2,2	409	1,4	54
Р.Србија 2011.	651	2,0	486	1,56	60
ЕУ-27 2010.	73.741	0.6	61.038	0.5	83
Белгија	2.154	0.6	1.834	0.5	85
Бугарска	53	0.1	14	0.0	26
Чешка	1.189	0.8	946	0.7	80
Данска	2.131	0.9	1951	0.8	92
Немачка	15.917	0.6	14.695	0.6	92
Естонија	42	0.3	14	0.1	33
Ирска	1.572	1.0	867	0.6	55
Грчка	1.838	0.8	1.800	0.8	98
Шпанија	5.003	0.5	4.329	0.4	87
Француска	15.384	0.8	12.594	0.7	82
Италија	4.560	0.3	3.328	0.2	73
Кипар	118	0.7	89	0.5	75
Летонија	169	0.9	72	0.4	42
Литванија	159	0.6	81	0.3	51
Луксембург	96	0.2	75	0.2	78
Мађарска	2.243	2.3	1.907	1.9	85
Малта	89	1.4	70	1.1	79
Холандија	3.162	0.5	1.911	0.3	60
Аустрија	2.242	0.8	2.057	0.7	92
Пољска	3.221	0.9	2.545	0.7	79
Португал	1.579	0.9	1.547	0.9	98
Румунија	304	0.2	206	0.2	68
Словенија	395	1.1	319	0.9	81
Словачка	303	0.5	241	0.4	80
Финска	2.061	1.1	774	0.4	38
Шведска	2.888	0.8	2.644	0.8	92
В.Британија	4.869	0.3	4.132	0.2	85

У Табели 12. приказани су подаци о додељеној државној помоћи у 2010. години са пољопривредом а без сектора саобраћаја и државна помоћ без сектора пољопривреде и саобраћаја за земље чланице ЕУ, и на нивоу Европске уније,¹⁹ док су за Републику Србију приказани подаци за 2009, 2010. и 2011. годину.

Однос учешћа додељене државне помоћи (без државне помоћи додељене пољопривреди и саобраћаја) у БДП-у у Републици Србији и Европској унији

График 9.



Посматрано у апсолутном износу, у поређењу са државама Европске уније, Република Србија није доделила висок апсолутни износ државне помоћи у 2011. години али је учешће државне помоћи у БДП-у и даље високо.

¹⁹ Извор података: EU/DG Competition-State Aid-Scoreboard, 2010.